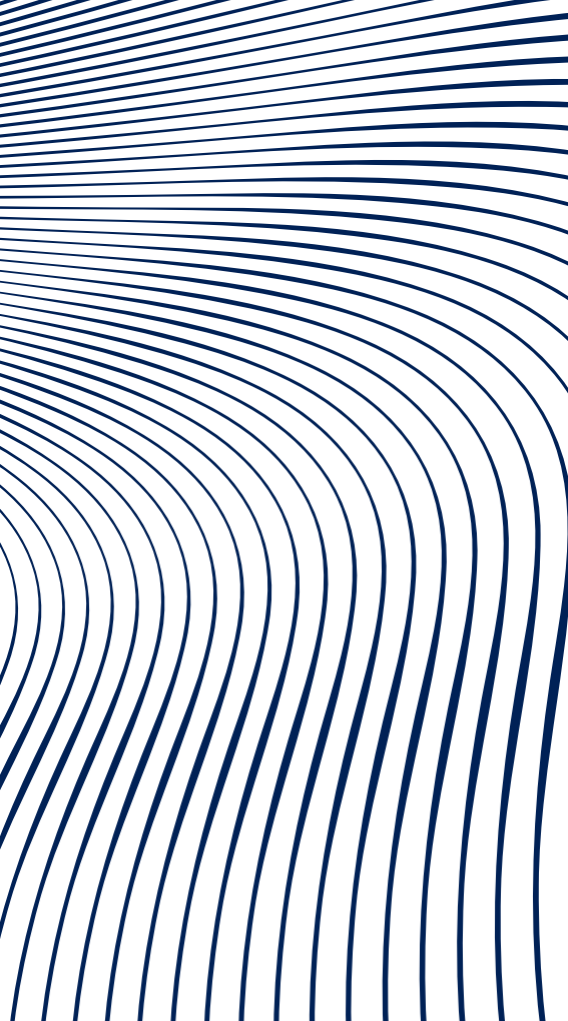


FAKTA

FAKTA OG TAL OM AALBORG UNIVERSITET

2012
DK





LEDELSE

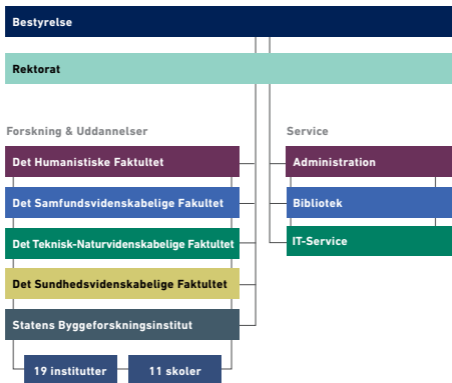
BESTYRELSE

Lars Bonderup Bjørn	Formand, adm. direktør
Jens Kristian Gøtrik	Forhenværende medicinaldirektør
Ann-Helén Bay	Direktør
Mette Davidsen-Nielsen	Adm. direktør
Grimur Lund	Vicedirektør
Ulla Tofte	Direktør
Lars Arendt-Nielsen	Professor, AAU
Pirkko Liisa Raudaskoski	Professor MSO, AAU
Lisbeth Rosted	Udviklingskonsulent, AAU
Søren Valgreen Knudsen	Stud. Bsc., AAU
Tina Bujakewitz	Stud. Cand., AAU

DAGLIG LEDELSE

Finn Kjærdsdam	Rektor
Inger Askehave	Prorektor
Peter Plenge	Universitetsdirektør
Lone Dirckinck-Holmfeld	Dekan HUM
Hanne Kathrine Krogstrup	Dekan SAMF
Eskild Holm Nielsen	Dekan TEKNAT
Egon Toft	Dekan SUND
Lene Lange	Forskningsdirektør
Niels-Henrik Gylstorff	Overbibliotekar
Thorkild Ærø	Direktør for SBI

ORGANISATION



INSTITUTTER

- Arkitektur og Medieteknologi
- Datalogi
- Energiteknik
- Kemi og Bioteknologi
- Kultur og Globale Studier
- Matematiske Fag
- Mekanik og Produktion
- Sociologi og Socialt Arbejde
- Økonomi og Ledelse
- Klinisk Institut
- Byggeri & Anlæg
- Elektroniske Systemer
- Fysik og Nanoteknologi
- Kommunikation
- Læring og Filosofi
- Medicin og Sundhedsteknologi
- Planlægning
- Statskundskab
- Juridisk Institut

AALBORG UNIVERSITET

Aalborg Universitet blev grundlagt i 1974 og har siden da udviklet sig til en dynamisk og innovativ forsknings- og uddannelsesinstitution med afdelinger i Aalborg, Esbjerg og København og med en særlig mission inden for problembaseret læring, tværfaglighed og forskningsbaseret innovation.

Universitetet har fire fakulteter: Det Humanistiske, Det Samfundsvidenskabelige, Det Teknisk-Naturvidenskabelige og Det Sundhedsvidenskabelige Fakultet. Endvidere omfatter universitetet Statens Byggeforskningsinstitut.

Universitetet havde i 2012 over 18.000 studerende, over 2.400 eksterne samarbejdsprojekter og en omsætning på 2,3 mia. kr.

EUROPEAN CONSORTIUM OF INNOVATIVE UNIVERSITIES (ECIU)

Aalborg Universitet er medlem af ECIU-samarbejdet og gør derfor en stor indsats for at sikre en innovativ kultur på universitetet, bl.a. ved at:

- udvikle og implementere nye læringsformer og forskningsmetoder
- eksperimentere med nye former for ledelse
- fostre internationalt orienterede ansatte
- tilbyde kvalitetsundervisning med et europæisk perspektiv

Samtidig er universiteterne i ECIU præget af en stærk iværksætterkultur med tætte kontakter til industrien og regionale institutioner.



HISTORISK OVERSIGT

- 1974 Aalborg Universitetscenter (AUC) etableres.
Knap 2.000 studerende er tilmeldt ved studiestart.
- 1980 Første internationale samarbejdsaftale indgås
med University of Wisconsin, USA.
- 1981 AUC får anerkendt forskningsret.
- 1989 Stiftelse af NOVI Forskerpark.
- 1994 Navneændring til Aalborg Universitet (AAU).
- 1995 Aalborg Universitet opretter en afdeling i Esbjerg
i forbindelse med fusion med Ingeniørhøjskolen
i Esbjerg.
- 1997 Aalborg Universitet indgår i European Consortium
of Innovative Universities (ECIU).
- 2004 Aalborg Universitet opretter en afdeling
i København.
- 2007 Fusion med Statens Byggeforskningsinstitut.
- 2010 Medicin-uddannelsen og Det Sundheds-
videnskabelige Fakultet oprettes.
- 2012 Universitetets aktiviteter i hovedstadsområdet
samles i Sydhavnen tæt på City.

UDDANNELSE

PBL-AALBORGMODELLEN

Studieformen er præget af problemorienteret gruppearbejde omkring projekter med autentiske problematikker, der ofte løses i samarbejde med erhvervslivet. Dette giver kandidaterne en god evne til teamwork og til at arbejde problemanalytisk og resultatorienteret samt dermed en god forberedelse til arbejdslivet.

INTERNATIONALE UDDANNELSESMILJØER

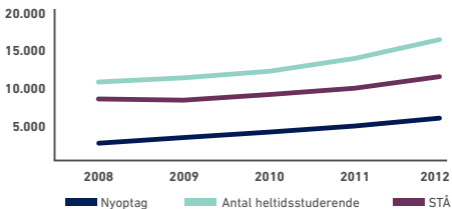
Universitetet har mange udenlandske studerende fra hele verdenen, og især fra Europa, som enten læser hele deres grad eller tager et udvekslingsophold på 1-2 semestre. Aalborg Universitets mange samarbejdsaftaler med universiteter verden over giver også de danske studerende mulighed for at tage et praktik- eller studieophold i udlandet som en integreret del af deres uddannelse.

HØJE GENNEMFØRSELSPROCENTER

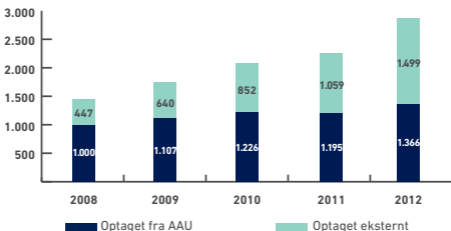
Aalborg Universitet markerer sig med lave frafaldsprocenter og rekordlave gennemførelsestider på 5,0 år for studerende, der gennemfører både en bachelor- og kandidatuddannelse.

UDDANNELSE	HUM	SAMF	SUND	TEKNAT	I alt
Heltidsstuderende	4.162	5.024	1.142	5.923	16.251
Bacheloroptag	1.053	1.187	360	1.624	4.224
Kandidatoptag	867	861	124	1.013	2.865
STÅ	2.751	3.247	789	4.337	11.125
Kandidatgrader	379	584	98	761	1.822
Bachelorgrader	516	530	116	637	1.799
Årselever (deltidsudd.)	138	304	20	59	521
Udgående udvekslingsstud.	209	144	28	143	524
Indgående udvekslingsstud.	76	49	6	255	386
Udenlandske studerende	414	541	74	849	1.878

STUDERENDE PÅ AAU



KANDIDATOPTAG



FORSKNING

Aalborg Universitet forsker inden for hovedområderne:

- Humaniora
- Samfundsvidenskab
- Ingeniørvidenskab
- Naturvidenskab
- Sundhedsvidenskab

Universitetet har 4 forskerskoler, der er placeret på hvert sit fakultet. Forskerskolerne har som målsætning at uddanne ph.d.-studerende på et fagligt højt internationalt niveau gennem forskeruddannelsen.

KVALITETSVURDERING AF FORSKNING

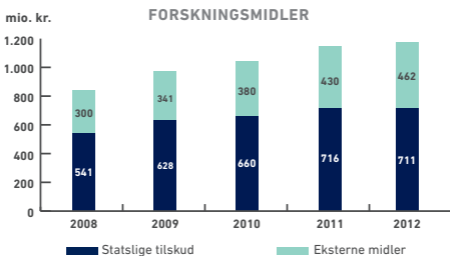
Forskning på Aalborg Universitet kvalitetsvurderes gennem internationalt anerkendte forskere med meriterende bedømmelser, peer review af videnskabelige artikler og internationale konferencebidrag. Universitetet benchmarker sin forskningsproduktion i universiteternes fælles forskningspublikationsplatform PURE, og også internationalt inden for særlige forskningsfelter.

FIND FORSKNING FRA AALBORG UNIVERSITET

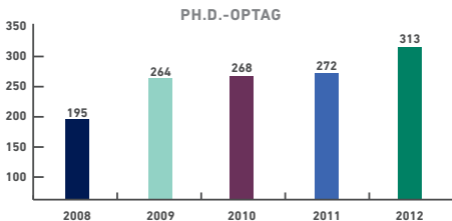
Et vigtigt mål med forskningen på Aalborg Universitet er, at den skal være tilgængelig og anvendelig, således forskningen kan tilføre samfundet højst mulig nytteværdi.

AAU's forskningsformidling finder primært sted gennem forskernes deltagelse i medierne samt via universitetets forskningsdatabase (VBN).

FORSKNING	2008	2009	2010	2011	2012
Forskningspublikationer	3.699	3.719	3.573	3.749	4.409
Formidlingspublikationer	433	369	287	431	510
Patentansøgninger	8	9	13	12	13
Indberettede opfindelser	42	42	53	47	52
Solgte og licenserede opfindelser	18	21	35	23	27
Spin-out selskaber	1	1	4	1	1



PH.D.	HUM	SAMF	SUND	TEKNAT	I alt
Ph.d.-studerende	136	136	125	628	1.025
Ph.d.-optag	34	50	51	178	313
Ph.d.-grader	18	12	11	122	163



54

$$\frac{\partial f}{\partial y} dy + \frac{\partial f}{\partial z} dz$$

$$= [f]_{A}^{B}$$

Definitions

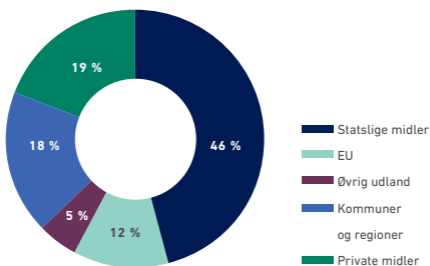
SAMARBEJDE OM FORSKNING

Aalborg Universitet prioriterer indsatsen for industriel og kommerciel udnyttelse af forskning. Universitetets samarbejde med omverdenen tager mange former, lige fra konsulenttydelser, erhvervs-ph.d'er, faglige netværk og laboratorieadgang til mere forpligtende samarbejder omkring forskning og udvikling.

UDVIKLING I FORSKNINGSPROJEKTER

De seneste 3 år har universitetet oplevet en betydelig fremgang på 120 mio. kr. i midlerne fra universitetets samarbejde med eksterne parter om forskningsprojekter, svarende til 36 %. I 2012 udgjorde midlerne 20 % af universitetets samlede indtægter.

TILSKUDSFINANSIEREREDE AKTIVITETER



SAMARBEJDE MED AALBORG UNIVERSITET

Universitetet har etableret et netværk af matchmakere, der formidler kontakt mellem virksomheder og forskere, studerende og testfaciliteter.

INTERNATIONAL FORSKNING

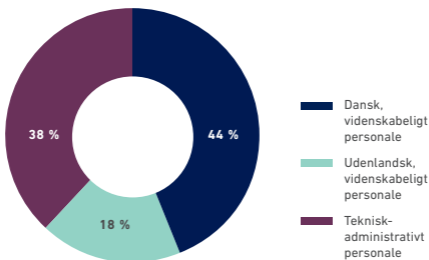
INTERNATIONALISERING AF FORSKNING

Aalborg Universitet er førende i verden inden for forskning i sundhedsteknologi, trådløs kommunikation, energi, datalogi, innovationsøkonomi og komparative velfærdsstudier. Universitetet har desuden oprettet centre for telekommunikation på Birla Institute of Technology i Indien, på Bandung Institute of Technology i Indonesien og på Roms Universitet, mens universitetet har oprettet et forskningscenter inden for sundhedsteknologi på Xian Jiaotong Universitetet i Kina.

INTERNATIONAL ARBEJDSPLADS

Universitetet er en internationalt orienteret arbejdsplads, som tiltrækker højt kvalificerede forskere fra mange forskellige lande. Universitetet har en høj andel af udenlandske forskere og ser det som et mål fortsat at sikre dette.

PERSONALEFORDELING



PERSONALE

Som en vidensinstitution er universitetets væsentligste ressource medarbejderne, hvilket bl.a. illustreres ved, at personaleomkostningerne udgør knap 2/3 af universitetets samlede omkostninger. I 2012 var lønandelen 63,2 % af de samlede omkostninger, svarende til et fald på 1,3 %-point siden 2011.

ANTAL FASTANSATTE	HUM	SAMF	SUND	TEKNAT	Andet	I alt
Videnskabeligt personale	273	318	175	1.228	3	1.997
- heraf professorer	34	53	28	131	0	246
- heraf lektorer	89	97	36	336	2	560
- heraf adjunkter (og tilsvarende)	51	43	30	215	0	339
Administrativt personale	133	104	44	524	447	1.252
I alt	406	422	219	1.752	450	3.249

ANTAL ÅRSVÆRK	HUM	SAMF	SUND	TEKNAT	Andet	I alt
Årsværk	388	422	197	1.692	394	3.093
- heraf videnskabelige	270	309	146	1.171	0	1.896



RESULTATER 2012

Fra 2011-2012 oplevede Aalborg Universitet fremgang i stort set alle faglige nøgletal men realiserede samtidig et væsentligt underskud:

- Optaget af nye studerende steg med 23 %, svarende til mere end 5.700 nye studerende. Dermed oplevede Aalborg Universitet for 4. år i træk et rekordstort optag.
- For første gang nogensinde optog universitetet flere kandidatstuderende udefra end fra universitetets egne bacheloruddannelser. Samtidig dimitterede flere kandidater end bachelorer, hvilket sidst skete i 2008.
- Ph.d.-optaget steg med 15 %, og antallet af tildelte ph.d.-grader steg med 21 %.
- På forsknings- og formidlingsområdet blev væksten udtrykt ved en stigning i midlerne til de tilskudsfinansierede aktiviteter, i antallet af eksterne projekter samt i antallet af både publikationer og publikationspoint.
- Aalborg Universitet havde i 2012 en omsætning på godt 2,3 mia. kr. og et underskud på 164,7 mio. kr., der relaterede sig til udvikling af universitetets afdelinger i København og Aalborg samt et stigende aktivitetsniveau inden for uddannelse og forskning.

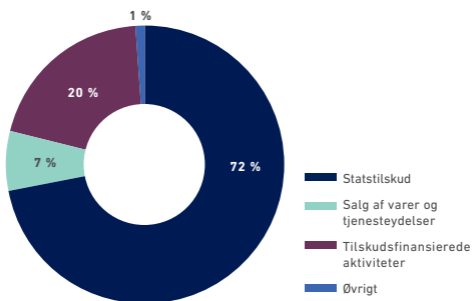
ØKONOMI

REGNSKAB i mio. kr.	2012	2011
Indtægter		
Statstilskud	1.666,9	1.597,6
Salg af varer og tjenesteydelser	173,8	160,8
Tilskudsfinansierede aktiviteter	462,2	429,8
Ordinære driftsindtægter i alt	2.302,9	2.188,2
Omkostninger		
Uddannelse	936,6	612,2
Forskning	1.103,0	783,9
Formidling	140,2	118,5
Myndighedsbetjening	70,3	53,7
Ledelse, administration og service	237,5	154,7
Bygninger	0 ¹	413,0
Omkostninger i alt	2.487,6	2.136,1
Øvrige poster	20,0	18,6
Årets resultat	-164,7	70,7

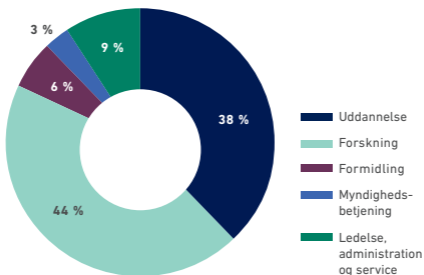
BALANCE i mio. kr.	31.12.2012	31.12.2011
Balance	1.123,1	1.198,2
Egenkapital	223,8	469,9

¹ Fra 2012 medtages bygningsomkostninger under de enkelte formål.

INDTÆGTER



OMKOSTNINGER



AAL

**Aalborg Universitet
Fredrik Bajers Vej 5
Postboks 159
9100 Aalborg, Danmark**

Telefon: +45 9940 9940

E-mail: aa@aa.dk

www.aau.dk

KBH

**Aalborg Universitet København
A. C. Meyers Vænge 15
2450 København SV, Danmark**

ESB

**Aalborg Universitet Esbjerg
Niels Bohrs Vej 8
6700 Esbjerg, Danmark**