

Fakta 2011

AALBORG UNIVERSITET





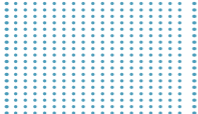
LEDELSE

Bestyrelse

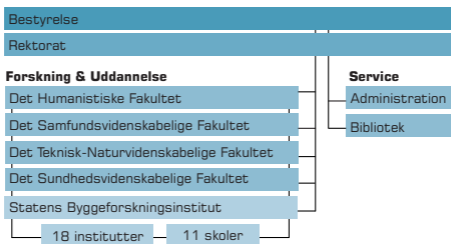
Lars Bonderup Bjørn	Formand, adm. direktør
Birgitte Possing	Professor, seniorforsker
Jens Kristian Gøtrik	Direktør
Ann-Helén Bay	Direktør
Mette Davidsen-Nielsen	Adm. direktør
Grimur Lund	Vicedirektør
Lars Arendt-Nielsen	Valgt af medarbejderne (VIP)
Pirkko Liisa Raudaskoski	Valgt af medarbejderne (VIP)
Lisbeth Rosted	Valgt af medarbejderne (TAP)
Jakob Mark Kristoffersen	Valgt af de studerende
Tina Bujakewitz	Valgt af de studerende

Daglig ledelse

Finn Kjærdsdam	Rektor
Inger Askehave	Prorektor
Peter Plenge	Universitetsdirektør
Lene Lange	Forskningsdirektør
Lone Dirckinck-Holmfeld	Dekan HUM
Eskild Holm Nielsen	Dekan TEKNAT
Egon Toft	Dekan SUND
Hanne Kathrine Krogstrup	Dekan SAMF
Niels-Henrik Gylstorff	Overbibliotekar
Thorkild Ærø	Direktør for SBI



ORGANISATION



Institutter

- Arkitektur og Medieteknologi
- Datalogi
- Energiteknik
- Kemi og Bioteknologi
- Kultur og Globale Studier
- Matematiske Fag
- Mekanik og Produktion
- Sociologi og Socialt Arbejde
- Økonomi og Ledelse
- Juridisk Institut
- Byggeri & Anlæg
- Elektroniske Systemer
- Fysik
- Kommunikation
- Læring og Filosofi
- Medicin og Sundhedsteknologi
- Planlægning
- Statskundskab



OM AALBORG UNIVERSITET

Aalborg Universitet blev grundlagt i 1974 og har siden da udviklet sig til et ungt, internationalt orienteret netværksuniversitet med afdelinger i Aalborg, Esbjerg og København og med en særlig mission inden for problembasering, tværfaglighed og forskningsbaseret innovation.

Universitetet har fire fakulteter: Det Humanistiske, Det Samfundsvidenskabelige, Det Teknisk-Naturvidenskabelige og Det Sundhedsvidenskabelige Fakultet.

Universitetet udbyder omkring 115 forskellige uddannelser og har over 15.000 studerende. Budgettet er i 2012 på knap 2,4 mia. kr.

European Consortium of Innovative Universities (ECIU)

Aalborg Universitet er som det eneste danske universitet medlem af ECIU-samarbejdet, og gør derfor en stor indsats for at sikre en innovativ kultur på universitetet, bl.a. ved at:

- udvikle og implementere nye læringsformer og forskningsmetoder
- eksperimentere med nye former for ledelse
- fostre internationalt orienterede ansatte
- tilbyde kvalitetsundervisning med et europæisk perspektiv

Samtidig har universiteterne i ECIU tætte kontakter til industrien og regionale institutioner.



HISTORISK OVERSIGT

- 1974** Aalborg Universitetscenter (AUC) etableres. Knap 2.000 studerende er tilmeldt ved studiestart.
-
- 1980** Første internationale samarbejdsaftale indgås med University of Wisconsin, USA.
-
- 1981** AUC får anerkendt forskningsret.
-
- 1989** Stiftelse af NOVI Forskerpark.
-
- 1994** Navneændring til Aalborg Universitet (AAU).
-
- 1995** Fusion med Ingeniørhøjskolen i Esbjerg.
-
- 1997** Aalborg Universitet optages i European Consortium of Innovative Universities (ECIU).
-
- 2004** Aalborg Universitet opretter en afdeling i København.
-
- 2007** Fusion med Statens Byggeforskningsinstitut.
-
- 2010** Medicin-uddannelsen og Det Sundhedsvidenskabelige Fakultet oprettes.
-
- 2011** Aftale indgås om at samle universitetets aktiviteter på Sjælland, således de koncentrerer sig i Sydhavnen tæt på City.
-



UDDANNELSE

PBL-Aalborgmodellen

Uddannelserne er baseret på universitetets egen internationalt anerkendte model for problemorienteret projektarbejde - PBL-Aalborgmodellen.

Studieformen er derfor præget af problemorienteret gruppearbejde omkring projekter med autentiske problematikker, der ofte løses i samarbejde med erhvervslivet. Dette giver kandidaterne en særlig god evne til teamwork og til at arbejde problemanalytisk og resultatorienteret, hvilket bliver fremhævet fra arbejdsgivers side.

Internationale uddannelsesmiljøer

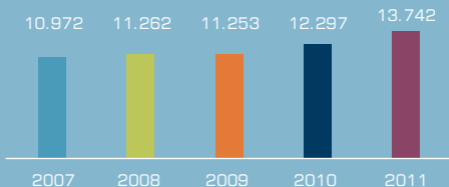
Universitetet har mange udenlandske studerende fra hele verdenen, og især Europa, som enten læser hele deres grad eller tager et udvekslingsophold på 1 - 2 semestre. Aalborg Universitets mange samarbejdsaftaler med universiteter verden over giver også de danske studerende mulighed for at tage et praktik- eller studieophold i udlandet som en integreret del af deres uddannelse.

Høje gennemførselsprocenter

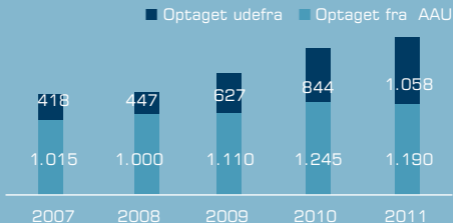
Aalborg Universitet markerer sig med lave frafaldsprocenter og rekordlave gennemførelsestider på 5,1 år for studerende, der gennemfører både en bachelor- og kandidatuddannelse.

Uddannelse	HUM	SAMF	SUND	TEKNAT	I alt
Heltidsstuderende	3.470	4.400	964	4.908	13.742
Optag på bachelorudd.	946	984	348	1.309	3.587
Optag på kandidatudd.	573	739	99	837	2.248
STÅ	2.371	2.793	631	3.945	9.740
Kandidatgrader	315	429	63	605	1.412
Bachelorgrader	413	480	86	613	1.592
Årselever (deltidsudd.)	138	304	20	59	521
Udgående udvekslingsstud.	170	117	14	130	431
Indgående udvekslingsstud.	97	68	8	375	548
Udenlandske studerende	365	445	64	734	1.608

Antal heltidsstuderende



Antal optagne på kandidatuddannelser





FORSKNING

Aalborg Universitet forsker inden for hovedområderne:

- Humaniora
- Samfundsvidenskab
- Ingeniørvidenskab
- Naturvidenskab
- Sundhedsvidenskab

Universitetet har 4 forskerskoler, der er placeret på hvert sit fakultet. Forskerskolerne har som målsætning at uddanne ph.d.-studerende på et fagligt højt internationalt niveau gennem forskeruddannelsen.

Kvalitetsvurdering af forskning

Forskning på Aalborg Universitet kvalitetsvurderes gennem internationalt anerkendte forskere med meriterende bedømmelser, peer review af videnskabelige artikler og internationale conferencebidrag. Universitetet benchmarker sin forskningsproduktion i universiteternes fælles forskningspublikationsplatform PURE, og også internationalt inden for særlige forskningsfelter.

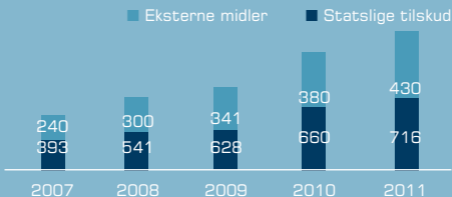
Find forskning fra Aalborg Universitet

Et vigtigt mål med forskningen på Aalborg Universitet er, at den skal være tilgængelig og anvendelig for så mange mennesker som muligt, således forskningen kan tilføre samfundet højst mulig nytteværdi.

AAU's forskningsformidling finder primært sted gennem forskernes deltagelse i medierne samt via universitetets forskningsdatabase (VBN).

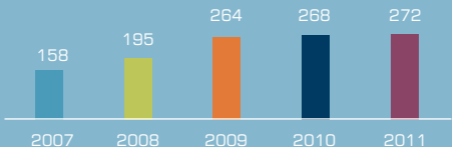
Forskning	2007	2008	2009	2010	2011
Forskningspublikationer	3.344	3.699	3.719	3.573	3.714
Formidlingspublikationer	425	433	369	287	431
Patentansøgninger	4	8	9	13	12
Indberettede opfindelser	62	42	42	53	47
Solgte og licenserede opfindelser	37	18	21	35	23
Spin-out selskaber	1	1	1	4	1

Forskningsmidler, mio. kr.



Ph.d.	HUM	SAMF	SUND	TEKNAT	I alt
Antal ph.d.-studerende	137	120	84	619	960
Optagne ph.d.-studerende	39	39	32	162	272
Ph.d.-grader	9	17	17	92	135

Ph.d.-optag



SAMARBEJDE OM FORSKNING

Aalborg Universitet er landets førende universitet, hvad angår videnoverførsel mellem universitet og erhvervsliv. Universitetets samarbejde med omverdenen tager mange former, lige fra konsulentytelser, erhvervs-ph.d.er, faglige netværk og laboratorieadgang til mere forpligtende samarbejder omkring forskning og udvikling.

Udvikling i forskningsprojekter

De seneste år er omfanget af universitetets samarbejde med eksterne parter om forskningsprojekter steget betydeligt. Blot fra 2010 – 2011 steg indtægterne herfra med 13 % og udgør nu 430 mio. kr., svarende til 20 % af de samlede indtægter.

Eksterne forskningsprojekter	2011	2010	Δ mio. kr.	Δ %
Statslige midler	188	156	32	21%
EU	57	60	-3	-5%
Øvrig udland	16	20	-4	-21%
Kommuner og regioner	74	71	3	4%
Private midler	95	73	22	30%
I alt	430	380	50	13%

I 2011 indgik Aalborg Universitet 685 gensidigt økonomisk forpligtende samarbejdsaftaler om forskningsprojekter.

Samarbejde med Aalborg Universitet

Universitetet har etableret et netværk af matchmakere, herunder AAU Matchmaking og Karrierecenteret, der formidler kontakt mellem virksomheder og de helt rigtige forskere, studerende og testfaciliteter.



INTERNATIONAL FORSKNING

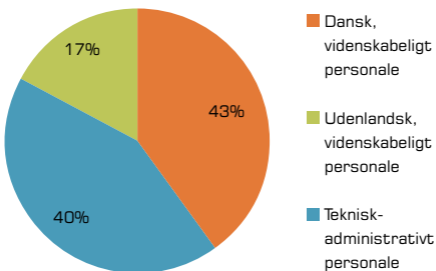
Internationalisering af forskning

Aalborg Universitet er blandt de absolut førende i verden inden for forskning i sundhedsteknologi, trådløs kommunikation, energi, datalogi, innovationsøkonomi og komparative velfærdsstudier. Universitetet har desuden oprettet centre for telekommunikation på Birla Institute of Technology i Indien, på Bandung Institute of Technology i Indonesien og på Roms Universitet, mens universitetet har oprettet et forskningscenter inden for sundhedsteknologi på Xian Jiaotong Universitetet i Kina.

International arbejdsplads

Universitetet er en internationalt orienteret arbejdsplads, som tiltrækker stærke forskere, uanset hvilket land de kommer fra. Universitetet har en høj andel af udenlandske forskere og ser det som et mål at bevare denne.

Personalefordeling





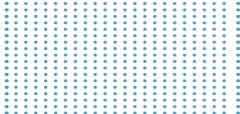
PERSONALE

Antal fastansatte	HUM	SAMF	SUND	TEKNAT	Andet	I alt
Videnskabeligt personale	225	257	148	1.094	3	1.727
- heraf professorer	24	41	19	113	1	198
- heraf lektorer	80	93	33	302	2	510
- heraf adjunkter (og tilsvarende)	33	34	18	178	0	263
Administrativt personale	118	94	35	468	410	1.125
I alt	343	351	183	1.562	413	2.852

Antal årsværk	HUM	SAMF	SUND	TEKNAT	Andet	I alt
Årsværk	348	355	175	1.539	409	2.826
- heraf videnskabelige	234	259	125	1.056	5	1.679

Årsværk-ratio	2011	Andel i %	2010	Andel i %
VIP-årsværk	1.679	59,4	1.477	57,9
TAP-årsværk	1.147	40,6	1.072	42,1
Årsværk i alt	2.826	100,0	2.549	100,0

Lønandel i % af samlede omk.	64,5	64,3
------------------------------	------	------



RESULTATER 2011

Fra 2010 - 2011 oplevede Aalborg Universitet fremgang i de faglige og økonomiske resultater:

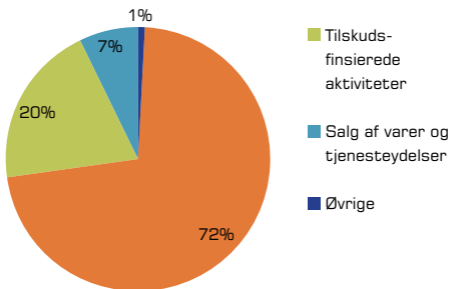
- Optaget gennem den koordinerede tilmelding steg med 27 %, og der var dermed for 3. år i træk tale om et rekordstort optag.
- De studerende blev færdige med deres studier på kortere tid: 61 % af universitetets bachelorer gennemførte deres studie inden for de fastsatte tidsrammer, mens det samme gjaldt for 67 % af kandidaterne.
- Universitetet oplevede en stigning i ph.d.-optaget på 1 %, og dermed blev det høje niveau for ph.d.-optaget fra de tidligere år fastholdt. Samtidig fik hele 21 % flere studerende tildelt en ph.d.-grad.
- Universitetet præsterede tæt på 2 BFI-point pr. mio. kr. i forskningsbevilling og havde landets største antal opfindelser i forhold til forskningsbevillingen.
- Aalborg Universitet havde i 2011 en omsætning på godt 2,2 mia. kr. og et overskud på 70,7 mio. kr. Det positive resultat giver universitetet mulighed for at gennemføre investeringer de kommende år og styrke kerneydelserne gennem personale- og lokaleudvidelse.



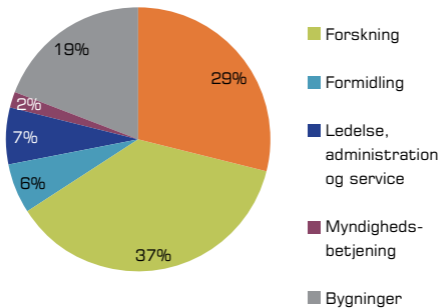
ØKONOMI

ØKONOMI	2011	2010
Indtægter		
Statstilskud	1.597,6	1.480,6
Salg af varer og tjenesteydelser	160,8	158,1
Tilskudsfinansierede aktiviteter	429,8	379,8
Ordinære driftsindtægter i alt	2.188,2	2.018,6
Omkostninger		
Uddannelse	-612,2	-523,1
Forskning	-783,9	-752,7
Formidling	-118,5	-94,8
Myndighedsbetjening	-53,7	-33,5
Ledelse, administration og service	-154,7	-149,6
Bygninger	-413,0	-369,8
Omkostninger i alt	-2.136,1	-1.923,5
Øvrige poster	18,6	9,2
Årets resultat	70,7	104,3
BALANCE	31.12.2011	31.12.2010
Balance	1.198,2	1.064,0
Egenkapital	469,9	399,2

Indtægter



Udgifter





AALBORG UNIVERSITET

Aalborg

Aalborg Universitet
Fredrik Bajers Vej 5
Postboks 159
9100 Aalborg
Danmark

Telefon: +45 9940 9940

E-mail: aau@aau.dk

Web: www.aau.dk

Esbjerg

Aalborg Universitet Esbjerg
Niels Bohrs Vej 8
6700 Esbjerg
Danmark

København

Aalborg Universitet København
A.C. Meyers Vænge 15
2450 København SV
Danmark