



AALBORG UNIVERSITET

# **FAKTA** *om Aalborg Universitet*



## LEDELSE

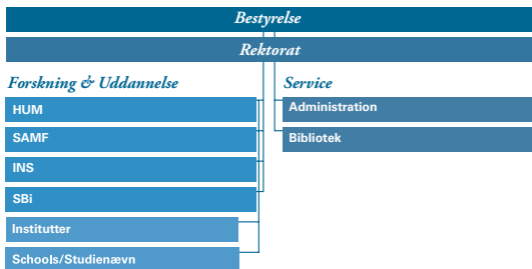
### Bestyrelse

Lars Bonderup Bjørn (formand)	Adm. direktør
Birgitte Possing	Professor, seniorforsker
Jens Kristian Gøtrik	Direktør
Kari Tove Elvbakken	Universitetsdirektør
Freddy Frandsen	Fhv. adm. direktør
Anne Knudsen	Chefredaktør, adm. direktør
Ann-Dorte Christensen	Valgt af medarbejderne (VIP)
Kenn Steger-Jensen	Valgt af medarbejderne (VIP)
Lisbeth Rosted	Valgt af medarbejderne (TAP)
Carsten Rune Jensen	Valgt af de studerende
Kasper Munk Rasmussen	Valgt af de studerende

### Daglig ledelse

Finn Kjærdsdam	Rektor
Inger Askehave	Prorektor
Peter Plenge	Universitetsdirektør
Lone Dirckinck-Holmfeld	Dekan HUM
Frede Blaabjerg	Dekan INS
Anders Drejer	Dekan SAMF
Niels-Henrik Gylstorff	Overbibliotekar
Thorkild Ærø	Direktør for SBi

## ORGANISATIONSDIAGRAM



## **OM** *Aalborg Universitet*

Aalborg Universitet blev grundlagt i 1974. Universitetets nøglekoncept er tværfaglighed inden for både forskning og undervisning.

Uddannelsesprogrammerne er organiseret omkring problemorienteret projektarbejde.

Universitetet har afdelinger i Aalborg, Esbjerg og København.

Aalborg Universitet lægger vægt på samarbejde med virksomheder, organisationer og institutioner både på det undervisningsmæssige og forskningsmæssige område, ligesom internationalisering er højt prioriteret på universitetet.

Aalborg Universitet har fem fakulteter - Det Humanistiske, Det Samfundsvidenskabelige og De Ingeniør-, Natur- og Sundhedsvidenskabelige Fakulteter - og udbyder mere end 60 forskellige uddannelsesretninger. Universitetet har cirka 14.400 studerende og et budget på godt 2,0 mia. kr. i 2010.



## 35 ÅRS JUBILÆUM



### Nøgletal

	* 1974	1984	1994	2004	2009
Optag på heltidsuddannelser i alt	911	1.500	1.480	3.035	3.713
Bestand af studerende i alt	1.975	4.477	8.495	13.324	14.412
Personale i alt (årsværk)	471	593	1.113	2.090	2.394
- heraf videnskabeligt personale	250	383	679	1.269	1.381
Budget (mio. kr., årets priser)	70	231	499	1.373	1.852

\* AUC og integrerede institutioner

## HISTORISK *oversigt*

- 1974** Aalborg Universitetscenter etableres. Knap 2.000 studerende er tilmeldt ved studiestart.
- 1980** Første internationale samarbejdsaftale indgås med University of Wisconsin, USA.
- 1981** AUC får anerkendt forskningsret.
- 1989** Stiftelse af NOVI forskerpark.
- 1994** Navneændring til Aalborg Universitet.
- 1995** Fusion med Ingeniørhøjskolen i Esbjerg.
- 1997** Aalborg Universitet optages i European Consortium of Innovative Universities (ECIU).
- 2001** Budgettet for Aalborg Universitet runder 1 mia. kr.
- 2004** Aalborg Universitet opretter afdeling i København.
- 2007** Fusion med Statens Byggeforskningsinstitut.
- 2009** Den nye school-struktur igangsættes med henblik på at samle uddannelser og studienævn i større grupperinger inden for hvert fakultet.



## UDDANNELSE

### *Studieform*

Aalborg Universitets uddannelser er kendetegnet ved problemorienteret projektarbejde (Aalborg-modellen). Modellen har tiltrukket betydelig international opmærksomhed, og i en nylig evaluering fra OECD fremhæves den som en effektiv uddannelsesmodel.

Studieformen på Aalborg Universitet medfører, at mange studerende gennem studietiden samarbejder med erhvervslivet om løsning af faglige problemer.

Fra arbejdsgiveres side fremhæves specielt kandidaternes evne til teamwork og til at arbejde problemanalytisk og resultatorienteret.

### *Høje gennemførselsprocenter*

Aalborg Universitet markerer sig med lave frafaldsprocenter og studerende, der gennemfører uddannelserne på normeret tid.

### *Efter- og videreuddannelse*

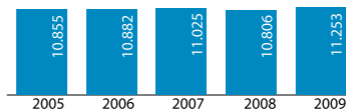
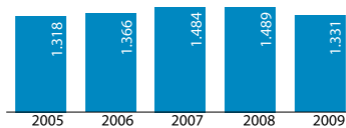
Aalborg Universitet tilbyder en bred vifte af kompetencegivende deltidsuddannelser inden for alle fakulteter. Den særlige studieform - det problemorienterede projektarbejde - benyttes også på deltidsuddannelserne. Der anvendes i bredt omfang fleksible undervisningsformer, der gør det muligt at følge undervisningen, uanset hvor i landet man bor.

Læs mere om Aalborg Universitets uddannelser på [www.studyguide.aau.dk](http://www.studyguide.aau.dk).



*Uddannelse*

	HUM	SAMF	INS	I alt
Antal heltidsstuderende	2.596	3.670	4.987	11.253
Gæstestuderende	214	295	607	1.116
Optag på bacheloruddannelser	696	675	1.056	2.427
Optag på kandidatuddannelser	408	548	821	1.777
STÅ	1.846	2.546	3.988	8.381
Antal kandidatgrader	324	454	553	1.331
Antal bachelorgrader	377	474	717	1.568
Antal årselever (deltidsuddannelse)	127	263	74	464

**Antal heltidsstuderende****Antal kandidatgrader**

## FORSKNING

Aalborg Universitet er et innovativt universitet med forskning inden for hovedområderne:

- Humaniora.
- Samfundsvidenskab.
- Ingeniørvidenskab.
- Naturvidenskab.
- Sundhedsvidenskab.

Universitet er blandt de førende i verden inden for:

- Telekommunikation.
- Sundhedsteknologi.
- Industriel dynamik.
- Musikterapi.
- Effektelektronik.



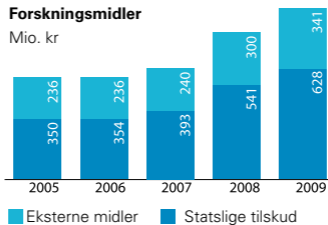


*Forskning*

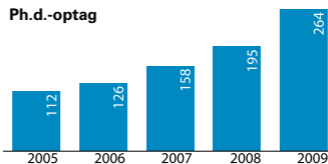
	2005	2006	2007	2008	2009
Forskningspublikationer	1.922	2.210	2.320	2.421	2.360
Patenter	14	13	16	13	9
Opfindelser	53	45	62	42	42

**Forskningsmidler**

Mio. kr

*Ph.d.*

	HUM	SAMF	INS	I alt
Antal ph.d.-studerende	83	103	520	706
Optagne ph.d.-studerende	30	19	215	264
Ph.d.-grader	8	11	104	123

**Ph.d.-optag**

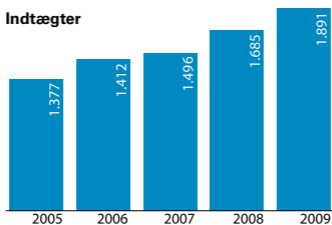
## ØKONOMI

## Resultatopgørelse

	2009	2008
<b>Indtægter</b>		
Statstilskud	1.404,6	1.258,7
Salg af varer og tjenesteydelser	145,4	126,3
Tilskudsfinansierede områder	340,7	300,0
<b>Indtægter i alt</b>	<b>1.890,7</b>	<b>1.685,0</b>
<b>Omkostninger</b>		
Uddannelse	-485,1	-481,9
Forskning	-672,6	-615,0
Formidling	-91,0	-71,4
Ledelse, administration og service	-144,6	-130,4
Myndighedsbetjening	-34,1	-33,2
Bygninger	-362,2	-337,5
<b>Omkostninger i alt</b>	<b>-1.789,6</b>	<b>-1.669,3</b>
Øvrige poster	16,5	-7,3
<b>Årets resultat</b>	<b>117,6</b>	<b>8,4</b>

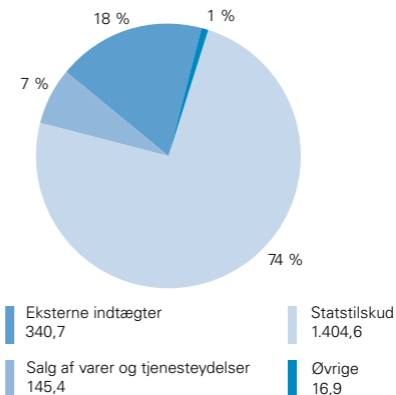
*Balance*

	31.12 2009	31.12 2008
Balance	907,1	804,1
Egenkapital	294,9	177,5

**Indtægter**

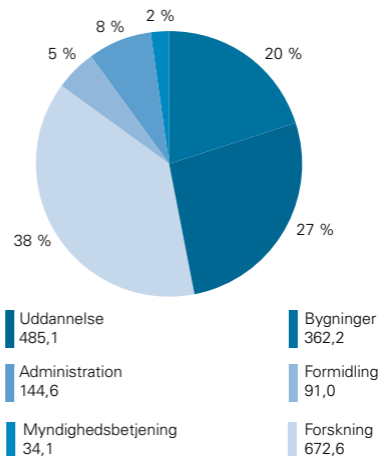
## Indtægter

Mio. kr.



## Udgifter

Mio. kr.



# PERSONALE

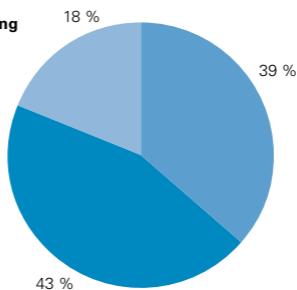
## Antal fastansatte

	HUM	SAMF	INS	Andet	I alt
Videnskabeligt personale	180	193	1.014	3	1.390
- heraf professorer	19	32	106	0	157
- heraf ph.d.'er	31	37	306	0	374
Administrativt personale	83	75	381	359	898
I alt	263	268	1.395	362	2.288

## Antal årsværk

	HUM	SAMF	INS	Andet	I alt
Årsværk	270	299	1.437	389	2.395
- heraf videnskabelige	182	215	984	2	1.383

## Personalefordeling



■ Videnskabeligt personale

■ Udenlandsk, videnskabeligt personale

■ Teknisk-administrativt personale

## **SAMARBEJDE MED** *omverdenen*

Aalborg Universitet har tradition for tæt samarbejde med omverdenen - lige fra store, internationale til små og mellemstore, danske virksomheder.

### *Regionalt samarbejde*

Universitetet deltager aktivt i erhvervsudviklingen i den nordjyske region og de øvrige lokaliteter, hvor universitetet er til stede. Det anses som værende en vigtig opgave at bidrage til udviklingen af Nordjylland gennem samarbejde med lokale, private/offentlige virksomheder, organisationer og institutioner.

### *Matchmaking*

Rundt om i regionen er der opstillet "matchpoints", der kan formidle kontakt mellem erhvervslivet og universitetet.

### *Internationalt samarbejde*

Aalborg Universitet har samarbejde omkring forskning med en lang række universiteter verden over, herunder Asia Centre, der bl.a. skal medvirke til at videreudvikle universitetets relationer til dygtige forskere og studerende på universiteter i Kina, Indien og andre asiatiske lande.

Universitetet har udvekslingsaftaler for studerende med 500 universiteter i verden.

### *Samarbejde med erhvervslivet*

Aalborg Universitet indgik i 2009 tæt ved 500 økonomisk forpligtende samarbejdsaftaler med eksterne partnere.



AU MATCHMAKING  
Samarbejde med Aalborg Universitet

## FAKULTETER

*Det Humanistiske Fakultet*

*Det Samfundsvidenskabelige Fakultet*

*De Ingeniør-, Natur- og Sundhedsvidenskabelige Fakulteter*

Institut for Arkitektur, Design og Medieteknologi

Institut for Byggeri og Anlæg

Institut for Datalogi

Institut for Elektroniske systemer

Institut for Energiteknik

Institut for Erhvervsstudier

Institut for Fysik og Nanoteknologi

Institut for Historie, Internationale Studier og Samfundsforhold

Juridisk Institut

Institut for Kemi, Miljø og Bioteknologi

Institut for Kommunikation

Institut for Matematiske Fag

Institut for Mekanik & Produktion

Institut for Samfundsudvikling og Planlægning

Institut for Sociologi, Socialt Arbejde og Organisation

Institut for Sprog og Kultur

Statens Byggeforskningsinstitut

Institut for Sundhedsvidenskab og Teknologi

Institut for Uddannelse, Læring og Filosofi

Institut for Økonomi, Politik og Forvaltning

Adresser og information om de enkelte institutter findes på universitetets hjemmeside: [www.aau.dk](http://www.aau.dk).



# *Aalborg* UNIVERSITET

Fredrik Bajers Vej 5  
Postboks 159  
9100 Aalborg  
Danmark

Telefon: +45 9940 9940  
e-mail: [aa@aa.dk](mailto:aa@aa.dk)  
web: [www.aa.dk](http://www.aa.dk)

