



AALBORG UNIVERSITET

## Fakta om Aalborg Universitet



# Ledelse

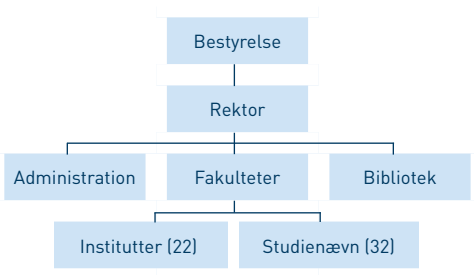
---

## Bestyrelse

Frank Jensen (FORMAND)	Medlem af Folketinget
Kari Tove Elvbakken	Universitetsdirektør, Bergen
Freddy Frandsen	Direktør
Anne Knudsen	Chefredaktør, Weekendavisen
Birgitte Possing	Seniorforsker, Rigsarkivet
Ann-Dorte Christensen	Valgt af medarbejderne (VIP)
Kenn Steger-Jensen	Valgt af medarbejderne (VIP)
Lisbeth Rosted	Valgt af medarbejderne (TAP)
Anders Hwashøj	Valgt af de studerende
Carsten Rune Jensen	Valgt af de studerende

## Daglig ledelse

Finn Kjærdsdam	Rektor
Hanne Kathrine Krogstrup	Prorektor
Peter Plenge	Universitetsdirektør
Ole Prehn	Dekan, HUM
Allan Næs Gjerding	Dekan, SAMF
Frede Blaabjerg	Dekan, INS
Niels-Henrik Gylstorff	Overbibliotekar
Lone Møller Sørensen	Direktør for SBI



---

*Aalborg Universitet blev grundlagt i 1974. Universitetets nøglekoncept er tværfaglighed inden for både forskning og undervisning. Uddannelsesprogrammerne er organiseret omkring problemorienteret projektarbejde.*

*Aalborg Universitet lægger vægt på samarbejde med virksomheder, organisationer og institutioner både på det undervisningsmæssige og forskningsmæssige område, ligesom internationalisering er højt prioriteret på universitetet.*

*Aalborg Universitet har tre faglige hovedområder - Det Humanistiske, Det Samfundsvidenskabelige og De Ingeniør, Natur- og Sundhedsvidenskabelige Fakulteter - og udbyder mere end 60 forskellige uddannelsesretninger. Universitetet har tæt ved 14.000 studerende og et budget på over 1,5 mia. kr. i 2008.*

## **Historisk oversigt**

- 1974 Aalborg Universitetscenter etableres. Knap 2.000 studerende er tilmeldt ved studiestart.
- 1980 Første internationale samarbejdsaftale indgås med University of Wisconsin, USA.
- 1981 AUC får anerkendt forskningsret.
- 1989 Stiftelse af NOVI forskerpark.
- 1994 Navneændring til Aalborg Universitet.
- 1995 Fusion med Ingeniørhøjskolen i Esbjerg.
- 1997 Aalborg Universitet optages i European Consortium of Innovative Universities (ECIU).
- 2001 Budgettet for Aalborg Universitet runder 1 mia. kr.
- 2004 Aalborg Universitet opretter afdeling i København.
- 2007 Fusion med Statens Byggeforskningsinstitut.

# Studerende

---

## Studieform

Aalborg Universitets uddannelser er kendetegnet ved problemorienteret projektarbejde (Aalborg-modellen). Modellen har tiltrukket betydelig international opmærksomhed, og fra OECD's side fremhæves den som en effektiv uddannelsesmodel.

Fra arbejdsgiveres side fremhæves specielt kandidaternes evne til teamwork og til at arbejde problemanalytisk og resultatorienteret.

Studieformen på Aalborg Universitet medfører, at mange studerende allerede i studietiden opnår en første erhvervs-erfaring.

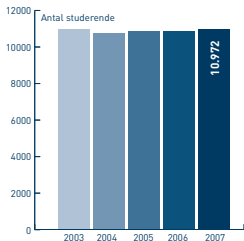
## Høje gennemførselsprocenter

Aalborg Universitet markerer sig med høje gennemførselsprocenter, studerende der gennemfører uddannelserne på normeret tid og lave frafaldsprocenter.

Læs mere om Aalborg Universitets uddannelser på [www.studieguide.aau.dk](http://www.studieguide.aau.dk)

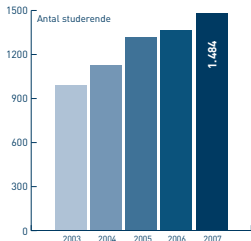
	HUM	SAMF	INS	I alt
Antal heltidsstuderende	2.614	3.833	4.525	10.972
Gæstestuderende	352	163	421	936
Optag på bachelorudd.	562	811	1.042	2.415
Optag på kandidatudd.	338	516	578	1.432
STÅ	1.750	2.471	3.671	7.892
Antal kandidatgrader	343	450	691	1.484
Antal bachelorgrader	322	415	566	1.303
Antal deltidsstuderende	433	631	373	1.437

## Heltidsstuderende ialt



Inkl. gæstestuderende

## Kandidater



# Forskning

---

Aalborg Universitet er et innovativt universitet med forskning inden for hovedområderne:

- Humaniora
- Samfundsvidenskab
- Ingeniørvidenskab
- Naturvidenskab
- Sundhedsvidenskab.

Universitetet er blandt de førende i verden inden for telekommunikation og sundhedsteknologi.

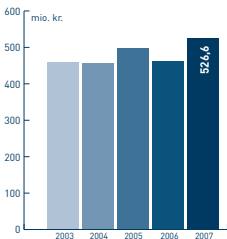
Universitetet har udpeget følgende områder som særlige tværfaglige forskningsområder:

- Bæredygtig energi
- Global produktion, innovation, videnudvikling og sammenhængskraft
- Informationsteknologi og indlejret software
- Nanoteknologi og nanoproduktion
- Oplevelsesteknologi og -design.

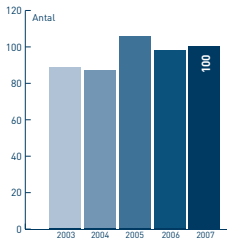
Forskning	2003	2004	2005	2006	2007
Forskningspublikationer	2.324	2.387	3.793	2.908	3.368
Patenter	12	6	14	13	16
Opfindelser	28	38	53	45	62

Ph.d.	HUM	SAMF	INS	alt
Antal ph.d.-studerende	65	103	461	629
Optagne ph.d.-studerende	10	13	119	142
Ph.d.-grader	13	19	65	100

## Forskning



## Ph.d.-grader tildelt



# Økonomi

## Resultatopgørelse

2007

2006

### Indtægter

Statstilskud	1.142,8	1.081,2
Salg af varer og tjenesteydelser	113,6	94,9
Tilskudsfinansierede områder	239,8	235,8
<b>Indtægter i alt</b>	<b>1.496,2</b>	<b>1.411,8</b>

### Omkostninger

Uddannelse	-432,5	-451,7
Forskning	-526,6	-462,8
Formidling	-80,8	-77,3
Ledelse, adm. og service	-114,9	-113,9
Bygninger	-329,5	-305,6
<b>Omkostninger i alt</b>	<b>-1.484,3</b>	<b>-1.411,3</b>

Øvrige poster	6,4	9,0
---------------	-----	-----

<b>Årets resultat</b>	<b>18,3</b>	<b>9,5</b>
-----------------------	-------------	------------

## Balance

2007

2006

Balance	691,3	578,4
Egenkapital	174,1	75,7

Alle beløb i mio. kr.

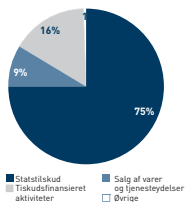
Universitetets årsrapport indeholder yderligere økonomiske informationer.



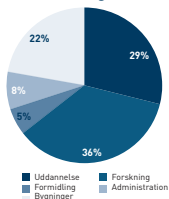
Antal fastansatte	HUM	SAMF	INS	ANDET	IALT
Videnskabeligt pers.	136	208	864	3	1.211
- heraf professor	13	21	93	0	127
- heraf ph.d.	28	43	242	0	313
Administrativt pers.	68	60	309	353	790
<b>I alt</b>	<b>204</b>	<b>268</b>	<b>1.173</b>	<b>356</b>	<b>2.001</b>

Antal årsværk	HUM	SAMF	INS	ANDET	IALT
Årsværk	226	288	1.236	393	2.143
- heraf videnskabelige	153	220	852	3	1.228

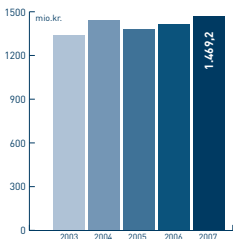
## Indtægter



## Omkostninger



## Indtægter



# Samarbejde med omverdenen

---

Aalborg Universitet har tradition for tæt samarbejde med omverdenen. Samarbejdet vedrører såvel private som offentlige virksomheder og organisationer. Samarbejdsområderne er både forskning og vidensoverførsel på et mere generelt plan. Aalborg Universitets samarbejdsaftaler strækker sig fra store internationale, til små og mellemstore danske virksomheder.

## Regionalt samarbejde

Universitetet deltager aktivt i erhvervsudviklingen i den nordjyske region og de øvrige lokaliteter, hvor universitetet er til stede. Aalborg Universitet ser det som en vigtig opgave at bidrage til udviklingen af Nordjylland gennem samarbejde med virksomheder, offentlige organisationer og institutioner i regionen.

## Antal samarbejdsaftaler

Aalborg Universitet indgik i 2006 over 500 samarbejdsaftaler med eksterne partnere.

## Matchmaking

Rundt om i regionen er der opstillet "matchpoints", der kan formidle kontakt mellem erhvervslivet og universitetet.



# Fakulteter

---

**Det Humanistiske Fakultet**

**Det Samfundsvidenskabelige Fakultet**

**De Ingeniør-, Natur- og Sundhedsvidenskabelige Fakulteter**

- 1 Institut for Sociologi, Socialt Arbejde og Organisation
- 2 Institut for Økonomi, Politik og Forvaltning
- 3 Institut for Erhvervsstudier
- 4 Institut for Historie, Internationale Studier og Samfundsforhold
- 5 Juridisk Institut
- 6 Institut for Byggeri og Anlæg
- 7 Esbjerg Tekniske Institut
- 8 Institut for Elektroniske systemer
- 9 Institut for Produktion
- 10 Institut for Uddannelse, Læring og Filosofi
- 11 Institut for Kommunikation
- 12 Institut for Sprog og Kultur
- 13 Institut for Fysik og Nanoteknologi
- 14 Institut for Energiteknik
- 15 Institut for Maskinteknik
- 16 Institut for Datalogi
- 17 Institut for Matematiske Fag
- 18 Institut for Kemi, Miljø og Bioteknologi
- 19 Institut for Arkitektur og Design
- 20 Institut for Samfundsudvikling og Planlægning
- 21 Institut for Sundhedsvidenskab og Teknologi
- 22 Institut for Medieteknologi

Adresser og information om de enkelte institutter findes på universitetets hjemmeside [www.aau.dk](http://www.aau.dk)

# Aalborg Universitet

---



Aalborg Universitet  
Postbox 159  
9100 Aalborg  
(+45) 9940 8080  
[www.aau.dk](http://www.aau.dk)  
[aa@aa.dk](mailto:aa@aa.dk)