



AALBORG UNIVERSITET

Fakta om Aalborg Universitet 2006





Aalborg Universitet blev grundlagt i 1974. Universitetets nøglekoncept er tværfaglighed inden for både forskning og undervisning. Uddannelsesprogrammerne er organiseret omkring problemorienteret projektarbejde.

Aalborg Universitet lægger vægt på samarbejde med virksomheder, organisationer og institutioner både på det undervisningsmæssige og forskningsmæssige område, ligesom internationalisering er højt prioriteret på universitetet.

Aalborg Universitet har tre fakulteter - Det Humanistiske, Det Samfundsvidenskabelige og Det Ingeniør-, Natur- og Sundhedsvidenskabelige Fakultet - og udbyder mere end 60 forskellige uddannelsesretninger. Universitetet har tæt ved 14.000 studerende og et budget på knap 1,5 mia. kr. i 2007.

Historisk oversigt

- 1974 Aalborg Universitetscenter etableres. Knap 2.000 studerende er tilmeldt ved studiestart.
- 1980 Første internationale samarbejdsaftale indgås med University of Wisconsin, USA.
- 1981 AUC får anerkendt forskningsret.
- 1989 Stiftelse af NOVI forskerpark.
- 1994 Navneændring til Aalborg Universitet.
- 1995 Fusion med Ingeniørhøjskolen i Esbjerg.
- 1997 Aalborg Universitet optages i European Consortium of Innovative Universities (ECIU).
- 2001 Budgettet for Aalborg Universitet runder 1 mia. kr.
- 2004 Aalborg Universitet opretter afdeling i København.
- 2006 Fusion med Statens Byggeforskningsinstitut.

Studerende

Studieform

Aalborg Universitets uddannelser er kendetegnet ved problemorienteret projektarbejde (Aalborg-modellen). Modellen har tiltrukket betydelig international opmærksomhed, og i en nylig evaluering fra OECD fremhæves den som en effektiv uddannelsesmodel.

Fra arbejdsgiveres side fremhæves specielt kandidaternes evne til teamwork og til at arbejde problemanalytisk og resultatorienteret.

Studieformen på Aalborg Universitet medfører, at mange studerende allerede i studietiden opnår en første erhvervs-erfaring.

Høje gennemførselsprocenter

Aalborg Universitet markerer sig med høje gennemførselsprocenter, studerende der gennemfører uddannelserne på normeret tid og lave frafaldsprocenter.

Eliteuddannelser

Som det første universitet i Danmark introducerede Aalborg Universitet i 2006 eliteuddannelser rettet mod særligt dygtige studerende. De elitestuderende arbejder med særligt komplicerede og omfattende problemstillinger.

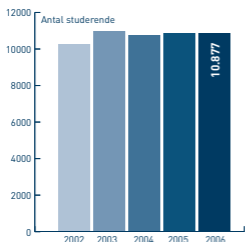
| | HUM | SAMF | INS | I alt |
|------------------|-------|-------|-------|--------|
| Studerende i alt | 3.482 | 4.619 | 6.084 | 14.185 |

Heltidsstuderende

| | | | | |
|-------------------------|-------|-------|-------|--------|
| Antal studerende | 2.620 | 3.696 | 4.561 | 10.877 |
| Gæstestuderende | 298 | 107 | 344 | 749 |
| Optag på bachelorudd. | 502 | 672 | 902 | 2.076 |
| Optag på kandidatudd. * | 349 | 532 | 96 | 977 |
| STÅ | 1.661 | 2.353 | 3.985 | 7.999 |
| Antal kandidatgrader | 352 | 354 | 660 | 1.366 |
| Antal bachelorgrader | 339 | 411 | 215 | 965 |
| Antal deltidsstuderende | 501 | 702 | 401 | 1.604 |

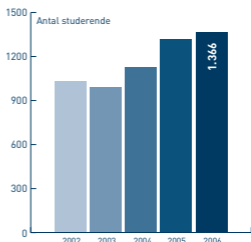
* Optag på INS reflekterer, at der stadig er studerende på ubrudte kandidatuddannelser. Disse optages kun på bacheloruddannelserne.

Heltidsstuderende ialt



Inkl. gæstestuderende

Kandidater



Samarbejde med omverdenen

Aalborg Universitet har tradition for tæt samarbejde med omverdenen. Samarbejdet vedrører såvel private som offentlige virksomheder og organisationer. Samarbejdsområderne er både forskning og vidensoverførsel på et mere generelt plan. Aalborg Universitets samarbejdsaftaler strækker sig fra store internationale, til små og mellemstore danske virksomheder.

Regionalt samarbejde

Universitetet deltager aktivt i erhvervsudviklingen i den nordjyske region og de øvrige lokaliteter, hvor universitetet er til stede. Aalborg Universitet ser det som en vigtig opgave at bidrage til udviklingen af Nordjylland gennem samarbejde med virksomheder, offentlige organisationer og institutioner i regionen.

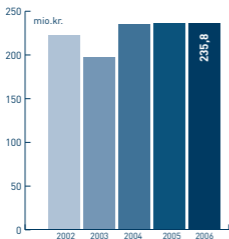
Antal samarbejdsaftaler

Aalborg Universitet indgik i 2006 over 500 samarbejdsaftaler med eksterne partnere.

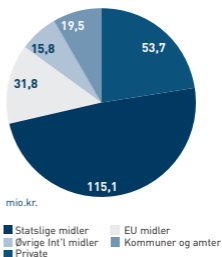
Matchmaking

Rundt om i regionen er der opstillet "matchpoints", der kan formidle kontakt mellem erhvervslivet og universitetet.

Eksternt finansieret forskning



Eksterne midler



Kontakt Aalborg Universitet

Kontakt mellem forskning og erhvervsliv og netværk

 **Netværkscenteret AAU**
FORMIDLING AF FORSKNING OG SAMARBEJDE
www.nc.aau.dk

 **AALBORG UNIVERSITET MATCHMAKING**
www.matchmaking.aau.dk

Kontakt mellem studerende og erhvervsliv og netværk

karrierecenteret
www.karrierecenter.aau.dk

 **Videnskabsbutikken**
www.vb.aau.dk

Internationalt samarbejde

Aalborg Universitet har samarbejdsaftaler med universiteter verden over. Universitetet har oprettet en afdeling for satellitkommunikation i Rom, og afdelinger for telekommunikation i Indien og Indonesien.

Knap en fjerdedel af det videnskabelige personale er udlændinge og andelen af udenlandske studerende er over 10 % af det samlede antal studerende.

Universitetet er deltager i ECIU, der er et netværk af innovative universiteter i Europa.

Internationalisering

| | |
|--|------|
| Andel af internationale studerende | 10 % |
| Andel af internationale forskere | 24 % |
| Andel af internationale ph.d.-studerende | 31 % |

Udgående studerende



Aalborg universitet har over 600 samarbejdsaftaler med udenlandske universiteter omkring studieophold. I 2006 blev der indgået 50 nye aftaler.

Af en årgangs kandidater har en tredjedel haft et ophold af 3-9 måneder på et udenlandsk universitet eller som praktik i en organisation eller virksomhed. Udlandsopholdet indgår som en integreret del af de studerendes uddannelse.

Samarbejdsaftaler

| | |
|---------------------------|-----|
| Samlet | 633 |
| - Erasmus | 490 |
| - Ikke europæiske aftaler | 80 |
| - Nordiske aftaler | 60 |



Forskning

Aalborg Universitet er et innovativt universitet med forskning inden for hovedområderne:

- Humaniora
- Samfundsvidenskab
- Ingeniørvidenskab
- Naturvidenskab
- Sundhedsvidenskab.

Universitetet er blandt de førende i verden inden for telekommunikation og sundhedsteknologi.

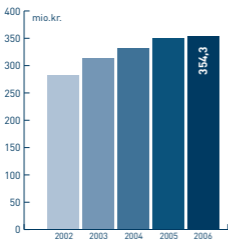
Universitetets har udpeget følgende områder som særlige tværfaglige forskningsområder:

- Bæredygtig energi
- Global produktion, innovation, videnudvikling og sammenhængskraft
- Informationsteknologi og indlejret software
- Nanoteknologi og nanoproduktion
- Oplevelsesteknologi og -design.

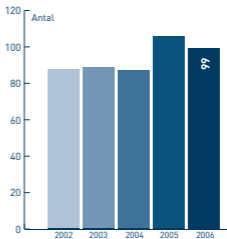
| Forskning | 2002 | 2003 | 2004 | 2005 | 2006 |
|-------------------------|-------|-------|-------|-------|-------|
| Forskningspublikationer | 2.297 | 2.324 | 2.387 | 2.793 | 2.908 |
| Anmeldte patenter | 16 | 12 | 6 | 14 | 13 |
| Anmeldte opfindelser | 21 | 28 | 38 | 53 | 45 |

| Ph.d. | HUM | SAMF | INS | alt |
|--------------------------|-----|------|-----|-----|
| Antal ph.d.-studerende | 66 | 110 | 399 | 575 |
| Optagne ph.d.-studerende | 12 | 20 | 88 | 120 |
| Ph.d.-grader | 8 | 10 | 81 | 99 |

Basisbevilling til forskning



Ph.d.-grader tildelt



Økonomi

| Resultatopgørelse i mio. kr. | 2006 | 2005 |
|--|------------------|------------------|
| Ordinære driftsindtægter | | |
| Statstilskud | 1.081,2 | 1.059,8 |
| Salg af varer, tjenesteydelser | 94,9 | 81,6 |
| Tilskudsfinansierede områder | 235,8 | 235,9 |
| Ordinære driftsindtægter | 1.411,8 | 1.377,3 |
| Ordinære driftsudgifter | | |
| Forbrugsomkostninger | - 467,0 | - 485,5 |
| Personaleomkostninger | - 894,4 | - 889,5 |
| Andre driftsomkostninger | - 19,7 | - 20,5 |
| Af- og nedskrivninger | - 30,1 | - 38,3 |
| Ordinære driftsudgifter | - 1.411,3 | - 1.433,8 |
| Resultat af ordinær drift | 0,5 | - 56,6 |
| Andre driftsposter | 0,3 | 0,1 |
| Finansielle poster | 8,7 | 7,8 |
| Årets resultat | 9,5 | - 48,6 |
| Balance pr. 31. december i mio. kr. | 2006 | 2005 |
| Balance | 578,4 | 535,5 |
| Egenkapital | 75,7 | 40,4 |

Universitets årsrapport indeholder yderligere økonomiske informationer.

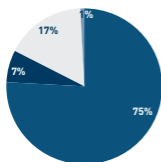
Personale

| Antal fastansatte | HUM | SAMF | INS | Andet | I alt |
|----------------------|-----|------|-------|-------|-------|
| Videnskabeligt pers. | 149 | 200 | 884 | 10 | 1.243 |
| - Heraf professor | 15 | 20 | 87 | 5 | 127 |
| - Heraf Ph.d. | 25 | 47 | 230 | 0 | 302 |
| Administrativt pers. | 70 | 60 | 291 | 413 | 834 |
| I alt | 219 | 260 | 1.175 | 423 | 2.077 |

Opgjort pr. 31. dec 2006

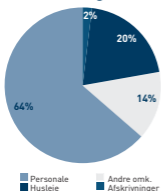
| Antal årsværk | HUM | SAMF | INS | Andet | I alt |
|----------------------|-----|------|-------|-------|-------|
| Årsværk | 241 | 286 | 1.175 | 450 | 2.152 |
| Heraf videnskabeligt | 174 | 228 | 873 | 3 | 1.278 |

Indtægter



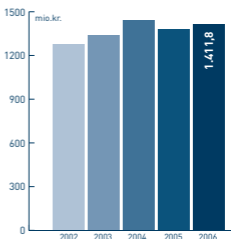
■ Statstilskud ■ Salg af varer og tjenesteydel
■ Tilskudsfinansieret ■ Øvrige aktiviteter

Omkostninger



■ Personale ■ Andre omk.
■ Husleje ■ Afskrivninger

Indtægter

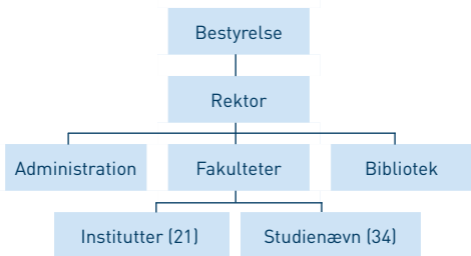


Bestyrelse

| | |
|------------------------|--------------------------------|
| Frank Jensen (Formand) | Medlem af Folketinget |
| Jørgen Elbæk | Vicepresident, RTX Telecom A/S |
| Kari Tove Elvbakken | Universitetsdirektør, Bergen |
| Freddy Frandsen | Direktør |
| Anne Knudsen | Chefredaktør, Weekendavisen |
| Birgitte Possing | Seniorforsker, Rigsarkivet |
| Gunhild Agger | Valgt af medarbejderne (VIP) |
| Lars Arendt-Nielsen | Valgt af medarbejderne (VIP) |
| Merete Pedersen | Valgt af medarbejderne (TAP) |
| Anders Hwashøj | Valgt af de studerende |
| Nicolaj Holm | Valgt af de studerende |

DAGLIG LEDELSE

| | |
|--------------------------|----------------------|
| Finn Kjærdsdam | Rektor |
| Hanne Kathrine Krogstrup | Prorektor |
| Peter Plenge | Universitetsdirektør |
| Ole Prehn | Dekan, HUM |
| Allan Næs Gjerding | Dekan, SAMF |
| Frede Blaabjerg | Dekan, INS |
| Niels-Henrik Gylstorff | Overbibliotekar |



Fakulteter

Det Humanistiske Fakultet

Det Samfundsvidenskabelige Fakultet

Det Ingeniør-, Natur- og Sundhedsvidenskabelige Fakultet

| | |
|---|-----|
| Institut for Sociologi, Socialt Arbejde og Organisation | 11 |
| Institut for Økonomi, Politik og Forvaltning | 12 |
| Institut for Erhvervsstudier | 13 |
| Institut for Historie, Internationale Studier og Samfundsforhold | 14 |
| Institut for Byggeri og Anlæg | 15 |
| Institut for Medieteknologi og Ingeniørvidenskab | 16 |
| Esbjerg Tekniske Institut | 17 |
| Institut for Elektroniske Systemer | 18 |
| Institut for Produktion | 19 |
| Institut for Uddannelse, Læring og Filosofi | 110 |
| Institut for Kommunikation | 111 |
| Institut for Sprog og Kultur | 112 |
| Institut for Fysik og Nanoteknologi | 113 |
| Institut for Energiteknik | 114 |
| Institut for Maskinteknik | 115 |
| Institut for Datalogi | 116 |
| Institut for Matematiske Fag | 117 |
| Institut for Kemi, Miljø og Bioteknologi | 118 |
| Institut for Arkitektur og Design | 119 |
| Institut for Samfundsudvikling og Planlægning | 120 |
| Institut for Sundhedsvidenskab og Teknologi | 121 |

Adresser og information om de enkelte institutter findes på universitetets hjemmeside www.aau.dk

Aalborg Universitet



Aalborg Universitet
Postbox 159
9100 Aalborg
(+45) 9635 8080
www.aau.dk
aa@aa.dk