

Forord

Målene for Aalborg Universitets virksomhed er fastlagt i den udviklingskontrakt for 2000 - 2003, der i begyndelsen af året blev indgået mellem Forskningsministeriet/Undervisningsministeriet og Aalborg Universitet. Virksomhedsregnskabet for 2000 redegør for status for opfyldelse af de stillede mål.

På uddannelsessiden har Aalborg Universitetet bestræbt sig for at fastholde og udvikle sin position som en attraktiv og effektiv uddannelsesinstitution med fagligt opdaterede uddannelser, en varieret uddannelsesprofil der er tilpasset de studerendes og ansættelsesstedernes ønsker, en avanceret undervisningsform der sikrer høje gennemførelsesprocenter og lave studietider, en markant international profilering af uddannelserne, og en frontplacering i udvikling og anvendelse af IKT-støttet undervisning.

I 2000 er fremgangen inden for de ordinære uddannelser fastholdt. Der har været fortsat vækst i optag af studerende og antallet af studenterårsværk (STÅ) er vokset. Universitetet har dermed bidraget til at give flere unge mulighed for at få en højere uddannelse og til at imødekomme samfundets stigende behov for højtuddannet arbejdskraft.

Universitetets ønske om at markere sig som en internationalt orienteret institution afspejler sig bl.a. i antallet af studenterudvekslinger med udenlandske universiteter og i en stor international studenterpopulation på universitetet.

Universitetet har også haft vækst inden for videre- og efteruddannelsesområdet (VEU) og har etableret en række nye masteruddannelser, som bl.a. sigter på at imødekomme efterspørgslen efter ny og/eller opdateret viden fra tidligere kandidater og deres arbejdspladser. For at gøre undervisningen uafhængig af geografiske og tidsmæssige barrierer og i øvrigt afprøve nye undervisningsmedier anvendes i vid udstrækning teknologistøttet fjernundervisning på VEU-området.

Udviklingen i forskningsindtægterne i 2000 modsvarer i moderat grad udviklingen på uddannelsessiden. Der har været en svag vækst i basisforskningen, mens den tilskudsfinansierede forskning ligger på niveau med 1999, hvor der til gengæld var en vækst på 24%.

Universitetet lægger vægt på at have et velfungerende samspil med det omgivende samfund. For at styrke den løbende dialog med erhvervsliv og offentlige myndigheder har universitetet i 2000 oprettet et kontaktråd med deltagelse af repræsentanter for større erhvervsvirksomheder, amter, kommuner og organisationer.

Som følge af de foregående års vækst i aktiviteter og dertil knyttede indtægter havde universitetet primo 2000 oparbejdet en opsparing, der var planlagt anvendt til finansiering af de voksende aktiviteter, herunder ansættelse af videnskabelige medarbejdere mv. og gennemførelse af nye indsatser på uddannelses- og forskningsområdet. Under universitetets forhandlinger med Forskningsministeriet om finansloven for 2001 blev det fra ministeriets side tilkendegivet, at opsparingen var for høj. Ministeriet havde derfor indlagt en

betydelig reduktion i bevillingerne for 2001 - 2004, hvoraf en del har permanent virkning. Uanset at andre universiteter også havde oparbejdet ikke ubetydelige opsparinger, valgte Forskningsministeriet udelukkende at beskære Aalborg Universitets bevillinger. Universitetet har tolket dette som et klart signal om at nedbringe opsparingen ganske væsentligt. På den baggrund har universitetet fremrykket anvendelsen af størstedelen af sin opsparing til 2000 og er nået ned på en opsparing af en størrelsesorden som Forskningsministeriet anså for passende for en institution af Aalborg Universitets størrelse, ca. 30 mio. kr.

Midlerne er fortrinsvis anvendt til nødvendige stillingsbesættelser og investeringer i tilknytning til det stigende aktivitetsniveau. Den hastige afvikling af opsparingen har krævet hurtige ændringer i de bevillingsbærende enheders dispositionsplaner. Universitetet ville have foretrukket en mere glidende tilpasning af den interne kapacitet til aktivitetsniveauet, så der havde været bedre tid til at fremme aktuelle og fremtidssikrede investeringsbehov.

Udsigten til nedskæring af bevillingerne i 2001-2004 skærper de risici for kvalitetsforringelser som følger af, at Aalborg Universitets basisbevilling til forskning er meget lille set i forhold til universitetets samlede bevilling. Nedskæringerne harmonerer ikke med at Forskningsministeren ved universitetets 25 års jubilæum i 1999 stillede i udsigt, at forskningsbevillingen skulle øges i de følgende finansår ved "vækst inden for en aftalt ramme". Aalborg Universitet risikerer at få vanskeligheder med at rekruttere forskere til de områder, hvor tilgangen af studerende stiger mest. Dette paradoksproblem kan på sigt underminere kvaliteten af både forskning og undervisning. Det er et perspektiv som universitetet ser på med største alvor, ikke mindst i betragtning af at universitetet i 2000 ligger klart i bund blandt landets universiteter hvad basisforskningsmidler angår.

Trods de aktuelt vanskelige rammevilkår på forskningsområdet, vil universitetet fortsat søge at opfylde målsætningerne i udviklingskontrakten, herunder at fastholde den positive udvikling inden for uddannelserne, inklusive forskeruddannelser og VEU, og den eksternt finansierede forskning. Løsning af problemerne omkring den lave basisforskningsbevilling forudsætter at Undervisningsministeriet og de overordnede bevillingsinstanser er indstillet på at rette op på de nuværende skævheder eller på at skaffe flere forskningsmidler til sektoren. Universitetet er for sin del indstillet på at deltage i en konstruktiv dialog herom.

Sven Caspersen
Rektor

INDHOLD

1. Virksomhedsregnskabets indhold og formål	4
2. Nøgletal om aktiviteter, ressourcer og resultater	5
3. Beretning	6
Overordnede mål og visioner	6
Forskning	6
Uddannelse.....	7
Faglige resultater	8
Økonomiske resultater	10
4. Afrapportering på målene i udviklingskontrakten	11
5. Resultatanalyse	16
Disponering og struktur	16
Effekter og produkter	16
<i>Forskning</i>	16
<i>Ordinær uddannelse</i>	18
<i>Videre- og efteruddannelse (VEU)</i>	23
<i>Internationalisering</i>	25
<i>IT-Vest</i>	26
<i>Biblioteksoplysninger</i>	27
Ressourceanvendelse	28
<i>Personale</i>	28
<i>Bygningsarealer</i>	30
Interne udviklingsforhold	30
<i>Kompetenceudvikling</i>	30
6. Beskrivelse af aktiviteter for hovedområderne	31
Det Humanistiske Fakultet	31
Det Samfundsvidenskabelige Fakultet.....	33
Det Teknisk-Naturvidenskabelige Fakultet.....	35
Aalborg Universitetsbibliotek.....	38
Fællesområdet.....	40
7. Driftsregnskab	43
8. Påtegning og fremlæggelse	51
Bilag 1: Privat-finansieringen af forskning på AAU 2000	52

1. Virksomhedsregnskabet indhold og formål

Formålet med virksomhedsregnskabet er at give bevillingsgivere, revisionsmyndigheder og andre af universitetets samarbejdspartnere et samlet og dækkende billede af universitetets økonomi, faglige aktiviteter samt resultater. Virksomhedsregnskabet skal endvidere bidrage til at styrke den interne økonomistyring, bl.a. gennem øget fokus på mål og resultater.

Målene for universitetets aktiviteter for perioden 2000 - 2003 er fastlagt i den udviklingskontrakt, der i 2000 blev indgået mellem Forskningsministeriet/Undervisningsministeriet og Aalborg Universitet. I forhold til tidligere år er udformningen af virksomhedsregnskabet derfor ændret. Det foreliggende virksomhedsregnskab er fortrinsvis rettet mod en afrapportering på de visioner, strategier og mål, som indgår i udviklingskontrakten, med det formål lettere at kunne sammenholde de fastsatte målsætninger med de opnåede resultater. Virksomhedsregnskabet har dermed fået en logisk placering i den samlede økonomistyringscyclus, der består af udviklingskontrakt, finanslov, intern bevillingsfordeling og virksomhedsregnskab.

Virksomhedsregnskabet er disponeret således:

Som en kort introduktion til universitetets aktiviteter vises i afsnit 2 universitetets profil ved hjælp af nøgletal om aktiviteter, ressourcer og resultater. Beretningsdelen i afsnit 3 har til formål at give et helhedsorienteret billede af universitetets aktiviteter. Beretningen indeholder en beskrivelse af de overordnede målsætninger og værdier samt et sammendrag af de faglige og økonomiske resultater.

I kort skematisk form bringes i afsnit 4 en afrapportering på samtlige mål i udviklingskontrakten. Et udvalg af disse mål og aktiviteter er analyseret nærmere i afsnit 5. En beskrivelse af aktiviteter og resultater på fakultets- og hovedområdeniveau vises i afsnit 6.

Driftsregnskabet i afsnit 7 omfatter den egentlige regnskabsmæssige opgørelse vedrørende aktiviteterne i 2000. Foruden opgørelse af udgifter og indtægter indeholder afsnittet en redegørelse for det regnskabsmæssige resultat.

På baggrund af et ønske fra Folketinget om at sikre åbenhed i forbindelse med privat finansiering af offentlig forskning har Forskningsministeriet fastsat retningslinier om offentliggørelse af projekter, hvortil der er ydet private tilskud. Som bilag til virksomhedsregnskabet vedlægges oversigt over projekter, som Aalborg Universitet i 2000 har gennemført med støtte fra private tilskudsgivere.

Aalborg Universitets virksomhedsregnskab for 2000 er tilgængeligt på internettet på adressen www.auc.dk/budgetplan/virkregn00/index.htm

2. Nøgletal om aktiviteter, ressourcer og resultater

Som en kort introduktion til beskrivelsen af universitetets aktiviteter vises nedenfor udvalgte nøgletal om aktiviteter, ressourcer og resultater.

Aktiviteter

	1996	1997	1998	1999	2000
Ordinær uddannelse					
- optag pr. 1.10.	1.701	1.737	1.922	1.959	1.981
- bestand pr. 1.10.	7.856	8.197	9.213	9.453	10.477
- STÅ-produktion	5.392	5.455	5.548	6.130	6.494
Adgangskursus					
- STÅ-produktion	110	133	148	163	155
Åben uddannelse					
- årselever	629	622	609	563	635
Internationalisering					
- udgående studerende	395	378	332	304	400
- indgående studerende	106	136	135	179	226
Forskeruddannelsesårsværk	210	231	226	245	260

Ressourcer

	1996	1997	1998	1999	2000
Taxameterbevillinger					
- ordinær uddannelse	246,4	263,5	263,9	304,4	321,3
- adgangskursus	5,6	6,4	5,9	5,9	8,5
- åben uddannelse	13,2	12,3	12,6	11,7	14,0
Basisbevilling til forskning	160,6	172,2	190,3	193,4	197,3
Tilskuds. forskningsvirksomhed	106,4	90,1	150,1	186,0	184,2
Personaleforbrug, årsværk					
- ordinært finansierede	1.329,8	1.363,2	1.382,0	1.423,7	1.509,9
<i>heraf VIP-årsværk</i>	635,1	659,2	658,4	680,2	729,8
- eksternt finansierede	195,3	224,7	262,1	289,8	297,9
<i>heraf VIP-årsværk</i>	144,9	166,9	196,2	225,0	233,5
Bygningsarealer, m ² netto	144.400	149.000	150.800	161.731	164.150

Anm.: Bevillinger og indtægter er opgjort i årets priser.

Resultater

	1996	1997	1998	1999	2000
Antal færdiguddannede	1.057	1.040	1.001	1.106	967
Antal ph.d.-grader	46	49	61	70	64
Regnskab					
- indtægter	673,0	756,3	840,0	967,8	979,9
- udgifter	698,4	747,1	796,5	952,7	1.097,8
- årets resultat	-25,4	9,2	43,4	15,1	-117,9
- akkumuleret resultat	80,9	90,1	133,5	148,6	30,7

Anm.: Indtægter og udgifter er opgjort i årets priser.

3. Beretning

Overordnede mål og visioner

Aalborg Universitet har til opgave inden for sine fagområder at drive forskning og give videregående uddannelse indtil det højeste videnskabelige niveau. Universitetet skal endvidere værne om forskningsfriheden og bidrage til at udbrede kendskab til videnskabens arbejdsmetoder og resultater og stille relevant information og dokumentation til rådighed for ansatte, studerende og omgivelserne.

Aalborg Universitet lægger vægt på at forene den klassiske akademiske tradition med den professionsorienterede tradition i en varieret vifte af forsknings- og uddannelsesaktiviteter samt at kombinere en global orientering med et regionalt ansvar.

Løsningen af opgaverne på det forsknings- og uddannelsesmæssige område er baseret på

- Kvalitet og relevans.
- Tværfaglighed.
- Samarbejde med omverdenen.
- Internationalisering.

På forskningsområdet anser universitetet grundforskning for at være grundlaget for universitetets øvrige kerneaktiviteter, og vil arbejde for

- at der er balance mellem grundforskning, undervisning og anvendt forskning,
- at der er tæt forbindelse mellem undervisning og forskning og
- at der er tæt forbindelse mellem grundforskning og anvendt forskning.

På uddannelsesområdet vil universitetet

- udbyde pædagogisk avancerede uddannelser inden for en bred vifte af fagområder,
- udbyde uddannelser, tilpasset arbejdsmarkedets behov, til en bred målgruppe af studerende,
- fortsat udvikle uddannelserne og deres pædagogiske form og
- fortsat udvikle de forskellige aspekter af livslang uddannelse.

Forskning

Det er af afgørende betydning for universitetets muligheder for at realisere målsætningerne på forskningsområdet, at basisforskningen har det fornødne volumen til at kunne fungere som vækstlag for universitetets samlede faglige virksomhed, herunder ikke mindst at sikre den forskningsbaserede undervisning. Aalborg Universitet arbejder derfor for at tiltrække forskningsmidler, der bringer universitetet på ressourcemæssigt niveau med sammenlignelige institutioner.

En realisering af visionerne på forskningsområdet vil ske ved at koncentrere en væsentlig del af forskningsmidlerne i større faglige miljøer med høj kompetence, bl.a. med henblik på at styrke miljøer med potentiale til at opnå international gennemslagskraft samt for at sikre indlejring af væsentlige forskningsmiljøer, at styrke forskningsindsatsen på udvalgte nye områder, hvor der er udtrykt et samfundsmæssigt behov for en forstærket indsats og at konsolidere, forny og videreudvikle miljøer, der har dokumenteret forskningsmæssig kvalitet og relevans og har vist sig i stand til at tiltrække substantiel ekstern finansiering.

Ved at oprette flere og udbygge eksisterende faglige netværk vil universitetet sikre erhvervsliv, organisationer og institutioner hurtig og effektiv adgang til ny viden og teknologi. Disse aktiviteter vil blive understøttet af rådgivning og økonomisk støtte til patentering og kommercialisering af forskningsresultater.

Uddannelse

Ved hjælp af de anførte målsætninger vil universitetet bevare sin placering som en effektiv og attraktiv institution.

Selvom den demografiske udvikling indebærer et fald i ungdomsårgangene, har universitetet som mål at øge optaget af studerende med henblik på at leve op til regeringens ønske om, at en stigende andel af de unge får mulighed for at gennemføre en videregående uddannelse.

Studieeffektiviteten vil blive sikret ved at fastholde høje gennemførelsesprocenter og en gennemsnitlig overskridelse af studietiden på mindre end et år.

Midlerne hertil er

- styrkelse af den forskningsbaserede undervisning,
- udvide viften af uddannelser under hensyntagen til ændrede behov på arbejdsmarkedet og den faglige udvikling,
- videreudvikling af den pædagogiske model, herunder styrkelse af lærernes pædagogiske kvalifikationer,
- uddannelsesevaluering,
- styrkelse af den internationale dimension i uddannelserne og øget anvendelse af IT i undervisningen.

Ud over det ordinære uddannelses tilbud vil universitetet tilbyde erhvervsaktive voksne fra hele landet fleksibel adgang til efteruddannelser på universitetsniveau ved

- at øge antallet af åbne uddannelser, herunder masteruddannelser og uddannelser udbudt som fjernundervisning,
- at give universitetets kandidater tilbud om livslang uddannelse i form af årlige arrangementer, hvor kandidaterne bl.a. orienteres om universitetets seneste forskningsresultater på udvalgte fagområder og
- at imødekomme behov for skræddersyede kurser til erhvervslivet og det offentlige.

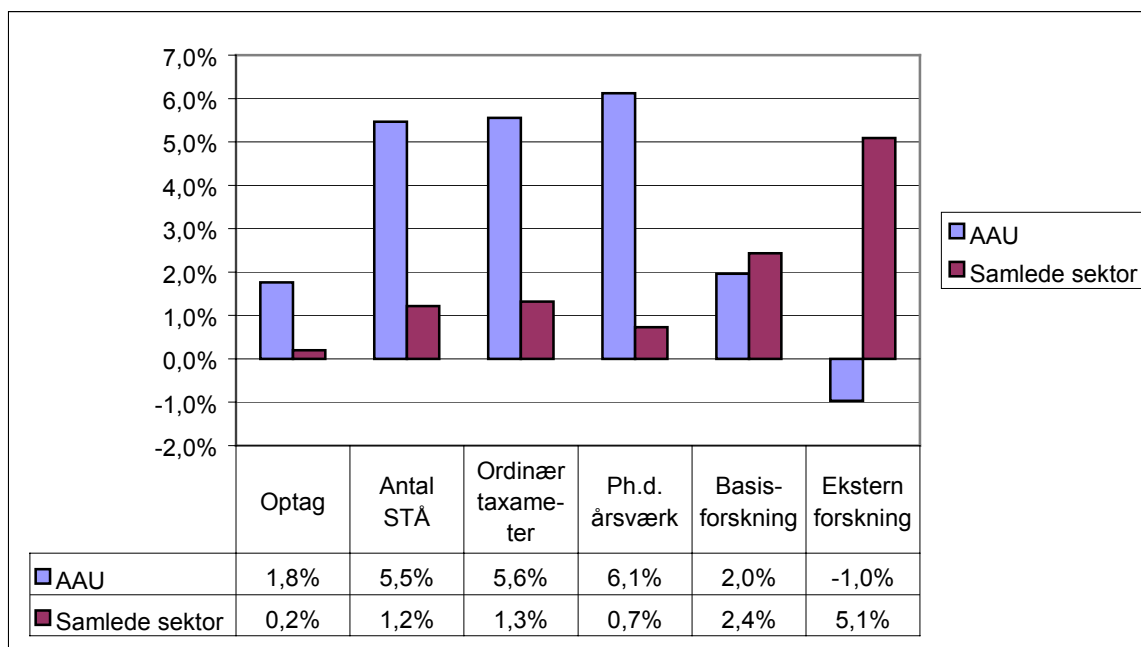
Faglige resultater

Nøgletallene i afsnit 2 viser, at der på det faglige område generelt har været vækst i forhold til 1999.

På uddannelsesområdet har der været stigning i såvel optag som STÅ-produktion. Væksten i optaget kan henføres til en stigende tilgang til de tekniske og naturvidenskabelige uddannelser. Ud over væksten i optaget skyldes den stigende STÅ-produktion, at det har været muligt at fastholde den høje studieeffektivitet. En medvirkende årsag til, at universitetet har bevaret sin position som en attraktiv institution er, at udbuddet af uddannelser løbende har været tilpasset såvel de studerendes uddannelsesønsker som samfundets behov for højt kvalificeret arbejdskraft. Dette gælder ikke mindst videre- og efteruddannelsesområdet, hvor der på de åbne uddannelser har været en stigning i antallet af årselever på 13% i forhold til 1999. For at gøre de IT-uddannelser, der udbydes under IT-Vest, lettere tilgængelige for deltagere, der er erhvervsmæssigt beskæftigede, er disse tilrettelagt som fjernundervisning. På de ordinære uddannelser er der i 2000 udbudt 3 nye kandidatuddannelser, mens der på videre- og efteruddannelsesområdet er udbudt 3 nye masteruddannelser og 1 ny diplomuddannelse.

Som det fremgår af fig. 3.1 har Aalborg Universitet på uddannelsesområdet og på ph.d.-uddannelserne haft en vækst, der ligger pænt over gennemsnittet for universitetssektoren.

Figur 3.1: Udviklingen i aktivitetsindikatorer fra 1999 til 2000. Aalborg Universitet og gennemsnittet for universitetssektoren.



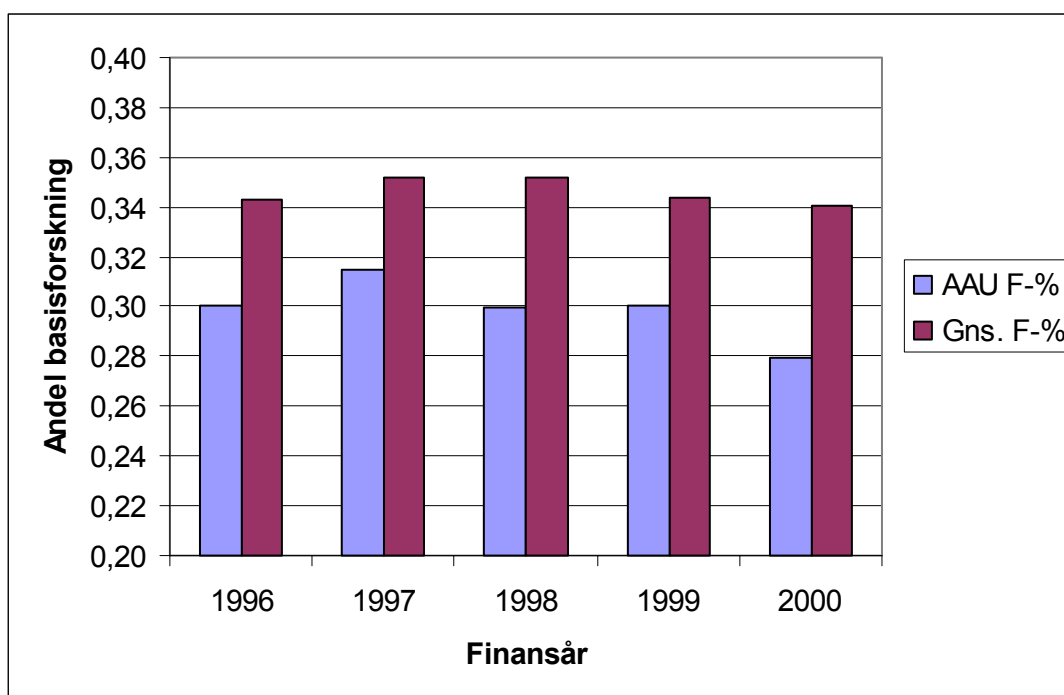
Note: Basisforskning og ekstern forskning er opgjort i løbende priser. Kilde samlede sektor: FL 2001

Udviklingen i bevillingerne til forskning har ligget lavere end gennemsnittet for sektoren. For den tilskudsfinansierede forskning har der været et mindre fald

i forhold til 1999. Selvom den tilskudsfinansierede forskning således ikke er steget, kan det dog konstateres, at det høje niveau, der var resultatet af en vækst på 24% i 1999, stort set har kunnet fastholdes i 2000.

Samlet set har udviklingen på bevillingssiden medført en yderligere uddybning af efterslæbet på forskningssiden, hvilket er illustreret i nedenstående figur, der viser forskningsprocenten for Aalborg Universitet sammenholdt med den gennemsnitlige forskningsprocent for universitetssektoren.

Figur 3.2: Udviklingen i forskningsprocenten 1996 - 2000. Aalborg Universitet og gennemsnittet for universitetssektoren.



Kilde: FL 2001

Som følge af den udvikling er Aalborg Universitet nu en af de videregående uddannelsesinstitutioner, der har den laveste forskningsprocent. Konsekvenserne heraf er en forringelse af lærernes arbejdsvilkår, idet den tid, der kan afsættes til forskning, vil være lavere end på sammenlignelige institutioner. Dette kan skabe fastholdelses- og rekrutteringsproblemer samt vanskeligheder med hensyn til at gøre undervisningen forskningsbaseret i tilstrækkeligt omfang.

For at modvirke denne forringelse af de ydre vilkår for Aalborg Universitets basisforskningsaktiviteter har universitetet anvendt 32,3 mio. kr. af opsparede midler til finansiering af forskningsaktiviteter, bl.a. på nye indsatsområder inden for Jordbrugsteknik, Effektelektronik, Materialeteknologi og Transport.

Økonomiske resultater

Som følge af de foregående års stærke vækst har universitetet over de senere år akkumuleret en betydelig opsparing. Under årets forhandlinger om finansloven for 2001 blev det fra Forskningsministeriets side tilkendegivet, at opsparingen var uacceptabel høj. Aalborg Universitet blev derfor - som det eneste universitet - pålagt betydelige reduktioner i forskningsbevillingen. På den baggrund har universitetet følt sig nødsaget til at fremrykke anvendelsen af størstedelen af opsparingen til 2000.

Midlerne er anvendt til aktivitetsudvidelser i form af nye uddannelser og nye forskningsindsatser samt til kvalitetsforbedringer inden for såvel forsknings- som uddannelsesområdet.

Den samlede opsparing er på den baggrund nedbragt fra 148,6 mio. kr. til 30,7 mio. kr., hvilket har medført et regnskabsmæssigt underskud i 2000 på 117,9 mio. kr.

Driftsregnskabet for 2000 er nærmere uddybet i afsnit 7.

4. Afrapportering på målene i udviklingskontrakten

Nedenstående oversigt indeholder en afrapportering på de mål, der er fastlagt i den mellem Forskningsministeriet/Undervisningsministeriet og Aalborg Universitet indgåede udviklingskontrakt for perioden 2000 - 2003.

I kolonnen "udviklingsmål" vises samtlige mål i udviklingskontrakten. Kolonnen "konkrete initiativer" viser de strategier/handlinger, der skal føre til realisering af målene, mens kolonnen "resultater/status" angiver de opnåede resultater hhv. status for de planlagte initiativer.

Af overskuelighedsgrunde er afrapporteringen udformet kort og skematisk. En uddybning af opfølgningen på de væsentligste udviklingsmål vises i resultatanalysen i afsnit 5.

Udviklingsmål	Konkrete initiativer	Resultater/status
<p>Forskning</p> <p>Fastholde og udvikle samspillet mellem grundforskning, undervisning og anvendt forskning.</p> <p>Koncentration af forskningsmidler.</p> <p>Konsolidering, fornyelse og videreudvikling.</p> <p>Nye indsatsområder.</p> <p>Gennemføre evaluering af forskningsaktiviteterne.</p>	<p>Forøgelse af midlerne til basisforskning.</p> <p>Forøgelse af den eksterne finansiering af forskningen.</p> <p>Styrkelse af udvalgte forskningsmiljøer.</p> <p>Oprettelse af nye forskningsområder inden for Jordbrugsteknik, Effektelektronik, Materiale teknologi, Transport, Læring, IKT og Interkulturelle forhold.</p> <p>Udvikling af en helhedsorienteret forskningsevaluering.</p>	<p>Bevillingen til basisforskning er i f.t. 1999 steget med 3,9 mio. kr. til 197,3 mio. kr.</p> <p>Tilskudsfinansieret forskning er i f.t. 1999 faldet med 1,8 mio. kr. til 184,2 mio. kr.</p> <p>Basisforskningsmidler pr. STÅ er faldet fra 34,4 t.kr. i 1999 til 33,3 t.kr. i 2000.</p> <p>I samarbejde med RISØ er der oprettet forskningscenter i effektelektronik.</p> <p>Oprettelse af Center for Jordbrugsteknologi.</p> <p>Oprettelse af Center for Materiale teknologi.</p> <p>Påbegyndt etablering af Center for Elektriske Energisystemer.</p> <p>Etablering af transportforskningssamarbejde med 6 andre universiteter under forberedelse.</p> <p>Oprettelse af Akademi for Migrationsforskning.</p> <p>Igangsættes senere i kontraktperioden.</p>
<p>Forskeruddannelse</p> <p>Uddannelse af forskere til dækning af behovet såvel i universitetssektoren som i den private og offentlige sektor.</p>	<p>Gennemføre analyse- og udviklingsarbejde, som skal forberede etableringen af nye forskerskoler.</p> <p>Omdannelse af 1-2 forskeruddannelsesprogrammer til internationale programmer.</p>	<p>Der arbejdes på at oprette en forskerskole indenfor Mobile Computing, Communication and Content .</p> <p>Der arbejdes på at oprette en int. forskerskole i Human Centred Informatics (Humanistisk Datalogi).</p>

<p>Ordinær uddannelse</p> <p>Fastholde og evt. øge andelen af sektorens samlede optag.</p>	<p>Udvikle viften af kandidatuddannelser.</p>	<p>Optag steget fra 1.933 i 1999 til 1.981 i 2000.</p> <p>Nye uddannelser i</p> <ul style="list-style-type: none"> - Plan og miljø - Sundhedsteknologi - Jordbrugsteknologi
<p>Fastholde gennemførelsesprocenter (Hum 65-70%, Samf 70-75%, Tek-Nat 70-80%) samt gennemsnitlig overskridelse på under 1 år.</p>	<p>Videreudvikle den problemorienterede studieform samt foretage løbende eftersyn af alle uddannelser samt gennemgang af alle studieordninger inden udgangen af 2002.</p>	<p>Gennemførelsesprocenter i 2000:</p> <ul style="list-style-type: none"> - HUM ordinær: 63,4 - HUM erhv.sprog: 71,0 - SAMF: 73,0 - TEK-NAT: 80,1 <p>Gennemsnitlig overskridelse af gennemførelsestiden på 0,6 år.</p>
<p>Sikre den forskningsbaserede undervisning.</p> <p>Sikre relevans i uddannelserne.</p> <p>Uddannelsesevaluering.</p>	<p>Anvende universitetets forskning i læring til at udvikle studieformerne.</p> <p>Styrke lærerkvalifikationer og studiekvalitet.</p> <p>Udbud af kurser i universitetsdidaktik generelt og med særlig indsats indenfor inddragelse af IKT samt for deltidsundervisere, ph.d.-studerende og ph.d.-vejledere.</p> <p>Gennemføre aftager- og dimittendundersøgelser.</p> <p>Videreudvikle systematik ift. eksterne og interne evalueringer.</p> <p>Etablering af tættere samarbejde med censorkorps.</p>	<p>I f.t. 1999 er antallet af deltidslærere reduceret med 13%, mens antal heltidsstillinger er øget med 6,3%.</p> <p>Grundkursus i universitetspædagogik (19 deltagere).</p> <p>Universitetspædagogik for adjunkter (32 deltagere).</p> <p>Kursus i Professional Communication (16 deltagere).</p> <p>Projekt iværksat.</p> <p>Der er i 2000 ikke afsluttet uddannelsesevalueringer.</p>
<p>Efter- og videreuddannelse</p> <p>Udvikle studieformerne ift. nye målgrupper, arbejdsmarkedets behov og den faglige udvikling.</p>	<p>Øge antallet af åbne uddannelser, herunder masteruddannelser og IT-V.</p> <p>Livslang uddannelse i form af årlige arrangementer.</p> <p>Imødekomme behov for skræddersyede kurser til erhvervsliv og offentlig sektor.</p>	<p>635 årselever mod 563 i '99.</p> <p>Ny masterudd. i Læreprocesser.</p> <p>Ny Teknologisk Diplomudd.</p> <p>Livslang udd. på TEK-NAT.</p> <p>Livslang udd. på SAMF.</p> <p>Optag af 23 ledige ingeniører på efteruddannelse til IT/elektronikingeniør.</p> <p>Etablering af korte kurser på IT- og ingeniørområdet.</p>
<p>Internationale aktiviteter</p> <p>Styrkelse af den internationale dimension i uddannelserne.</p>	<p>Alle skal have mulighed for 1 semester i udlandet.</p> <p>At der udvikles flere engelske kandidatuddannelser i samarbejde med udenlandske universiteter.</p> <p>CRE-evaluering.</p>	<p>400 studerende på ophold i udlandet (en stigning på 96 i f.t. 1999).</p> <p>226 gæstestuderende fra udlandet (en stigning på 47 i f.t. 1999)</p> <p>24 uddannelser på engelsk</p> <p>Selvevalueringsdelen gennemført.</p>

	Formidling af bolig til gæstestuderende.	Formidling af bolig til 302 gæstestuderende (incl. danske gæstestuderende) i 2000 mod 229 i 1999.
Videreudbygning af det internationale samarbejde med andre universiteter.	Videreudbygge samarbejdet i ECIU om etablering af uddannelse og forskning. Videreudvikle et bredt samarbejde internationalt.	Indgået i Unite-konsortiet.
Merit og fleksibilitet Medvirke til at afskaffe barrierer i uddannelsessystemet. Styrke mulighederne for fleksibilitet gennem indgåelse af samarbejds- og meritaftaler.	Aftaler om samarbejde om overgang til universitet og efteruddannelse af lærere. Aftaler om smidige overgangsmuligheder fra KVVU og MVU. Etablering af brobygningssemestre. Drøfte lettere studieskift mellem universiteterne.	Området er prioriteret som indsatsområde i tillægget til udviklingskontrakten for 2001.
Fagligt samarbejde med andre institutioner.	Samarbejde med Musikkonservatoriet, bl.a. om fælles bygning. Samarbejde med institutioner i Ringkøbing, Ribe og Viborg Amter.	Aftale om opførelse af Musikkens hus i Aalborg. Bevilling optaget på FL01 til anvendelse i 2004.
IT-Vest Forøgelse af udbuddet af uddannelser i IT-Vest.	Udbyde eller bidrage til nye masteruddannelser i IT-Vest. Udbyde alle masteruddannelser i IT-Vest som fjernundervisning. Udbyde nye kandidatuddannelser i IT-Vest.	Kandidatudd. i multimedier. Masterudd., industriel IT. Masterudd., IKT og Læring (ny). Masterudd., IT, Sprog og Læring (ny). Alle masterudd. udbydes som fjernundervisning.
Samarbejde med omverdenen Formidling af viden til erhvervsliv, organisationer og institutioner. Nyttiggørelse af forskningsresultater. Medvirke i det nordjyske pilotprojekt for Det Digitale Danmark (Nordjylland som IT-Fyrtårn).	Oprette og udbygge netværk. Udvikle et elektronisk videnformidlingssystem. Oprette Netværkscenteret som en permanent aktivitet. Oprettelse af patentsekretariat. Midler fra AAU's jubilæumsfond afsat til finansiering af AAU's deltagelse i projekter.	37 netværk (7 nye i f.t. '99). 2.450 deltagere. 29.027 udsendte nyhedsbreve. Udviklet prototype for Vidensbase Nordjylland (VBN) med sammenkobling af projektdata med information om publikationer. Iværksættes senere i kontraktperioden. 15 anmeldelser om opfindelser. 11 patentansøgninger. 12 projekter med AAU deltagelse. AAU hovedentreprenør på projekt om læring. Etablering af arbejdsgruppe m.h.p. følgeforskning.

Etablering af kontaktråd.	Oprettelse af kontaktråd med repræsentanter for større erhvervsvirksomheder, amter, kommuner og organisationer.	Kontaktråd etableret i 2000.
<p>Personalepolitik Gennemføre revision af personalepolitikken.</p> <p>Gennemføre analyser af fleksibel løndannelse.</p> <p>Arbejde for at afhjælpe kønsmæssige skævheder i personalesammensætningen.</p>	<p>Udarbejde forslag til revision af personalepolitikken.</p> <p>Udvikle værktøjer/procedurer til analyse af lønudviklingen.</p> <p>Udarbejde planer for opretning af skævheder i personalegrupper. Tiltrække kvinder til Tek-Nat VIP-stillinger.</p>	<p>Forslag til revision udsendt til intern høring.</p> <p>Igangsættes senere i kontraktperioden.</p> <p>Igangsættes senere i kontraktperioden.</p> <p>Et ønske om opslag af professorater forbeholdt kvinder har ikke kunnet godkendes af ministeriet.</p>
<p>Kompetenceudvikling Etablere lederudviklingsprogram.</p> <p>Gennemføre kompetenceudvikling af TAP'er.</p>	<p>Etablering af internt uddannelsesprogram for valgte ledere.</p> <p>Oprettelse af intern forvaltningsuddannelse.</p>	<p>Projekt til etablering af lederuddannelse iværksat. Introduktionskursus for nyvalgte ledere afholdes 2002.</p> <p>Igangsættes senere i kontraktperioden.</p>
De studerendes forhold Stille faciliteter på det sociale, kulturelle og sportslige område til rådighed for de studerende.	Sikre alle studerende adgang til en bolig. Tilvejebringe rammer for kulturelle og musikalske aktiviteter. Sørge for sportsfaciliteter.	Tag-over-hovedet garanti fra Aalborg kommune. Støtte til Studenterhuset. Aftale med Aalborg kommune om brug af idrætshallen "Gigantium".
Studenternet Udvikling af de studerendes IT-kompetencer og muligheder for at søge på internettet.	I samarbejde med CTU og Lunds Universitet at medvirke til etablering af netportal (Studenternet).	Projekt ITCampus omfattende udvikling af webportal gennemført. Modtaget 100.000 kr. fra Carlsbergs Mindelegat.
IT Indsatsen Integrering af IT som redskab i alle universitetets aktiviteter.	Iværksætte og støtte IT-omstillingsprojekter. Identificere barrierer for optimal IT-udnyttelse. Udvikle systemer til fjernundervisning. Finde midler til udstyr, infrastruktur og organisatoriske ændringer.	Til formålet er afsat 2,0 mio. kr. i 2000. 65 projekter. 4 seminarer og 8 workshops. Educational Streaming Video
Aalborg Universitetsbibliotek Sikring af brugervenlig adgang til relevant information og dokumentation.	Web-adgang til Danmarks Elektroniske Forskningsbibliotek. Integration af biblioteket i læringsprocessen. Oprette center for læringsressourcer (LRC). Oprette internetadgang til forskningspublikationer.	Ny publikumsgrænseflade implementeret. Udvikling af multimedieprodukt m.h.p. søgning af relevant information. LRC taget i drift. En web-baseret portal til forskningspublikationer under udvikling.

Bygninger Sikring af de bygningsmæssige rammer for udviklingen i universitetets aktiviteter.	Ombygning af Langagervej 4 og 6. Nybyggeri til det teknisk-naturvidenskabelige område.	Udarbejdelse af plan for Sdr. Tranders området igangsat.
Aalborg Universitetsadministration Understøtte de faglige aktiviteter med en velfungerende og effektiv administration og infrastruktur.	Udvikling af ledelsesstøtteværktøjer. Forenklete og brugerorienterede administrative IKT-løsninger.	Data ware house projekt iværksat. Etableret webgrænseflader for interne regler, vejledninger mv.

5. Resultatanalyse

Disponering og struktur

Resultatanalysen indeholder en nærmere beskrivelse af mål og resultater for udvalgte aktiviteter. Resultatanalysen er opdelt i 3 temaer: 1) effekter og produkter, dvs. de udadvendte aktiviteter, 2) ressourceanvendelse og 3) interne udviklingsforhold.

Resultaterne for de udvalgte aktiviteter er henført til temaerne efter følgende skabelon:

Tema	Aktivitet/resultat
Effekter og produkter	Forskning
	Ordinær uddannelse
	Videre- og efteruddannelse
	Internationalisering
	IT-Vest
	Biblioteksydelser
Ressourceanvendelse	Personaleforbrug
	Bygningsarealer
Interne udviklingsforhold	Kompetenceudvikling

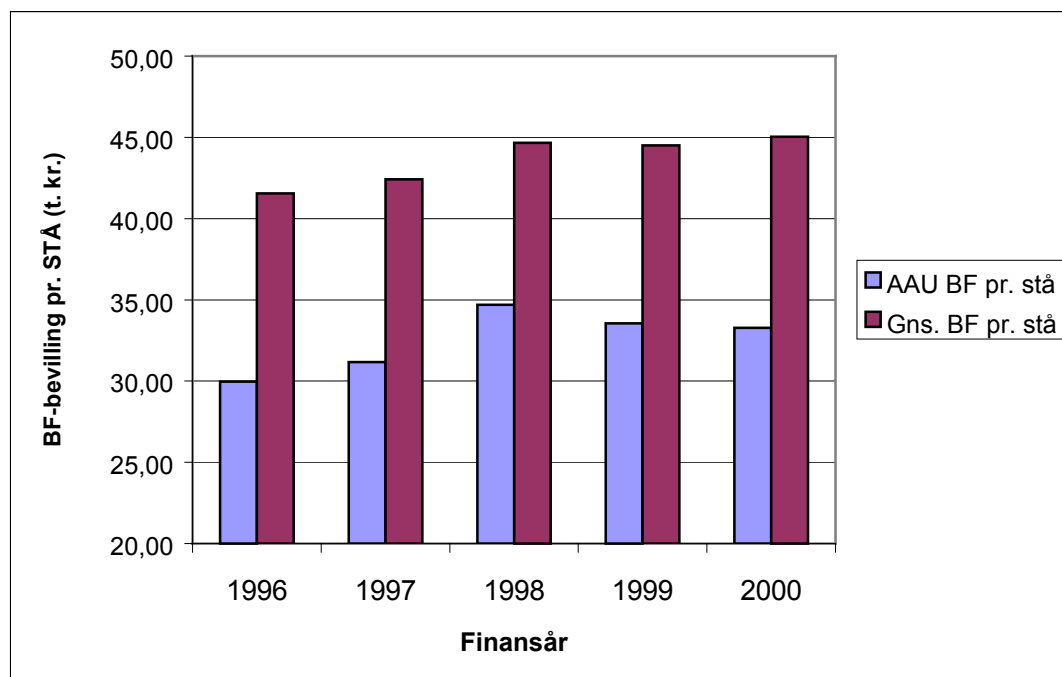
Effekter og produkter

Forskning

Som følge af ubalance i udviklingen i bevillingerne til basisforskning, uddannelse og tilskudsfinansieret forskning har der gennem de senere år været et stigende efterslæb i bevillingen til basisforskning, jf. fig. 3.2 i beretningen (afsnit 3). Dette har medført forringelser i vilkårene for den forskningsbaserede undervisning, hvilket er søgt illustreret i fig. 5.1, der viser basisforskningsmidler pr. STÅ.

Figuren viser, at der pr. STÅ produceret ved Aalborg Universitet er væsentligt færre basisforskningsmidler til rådighed end gennemsnittet for universitetssektoren.

Figur 5.1: Basisforskningsmidler pr. produceret STÅ

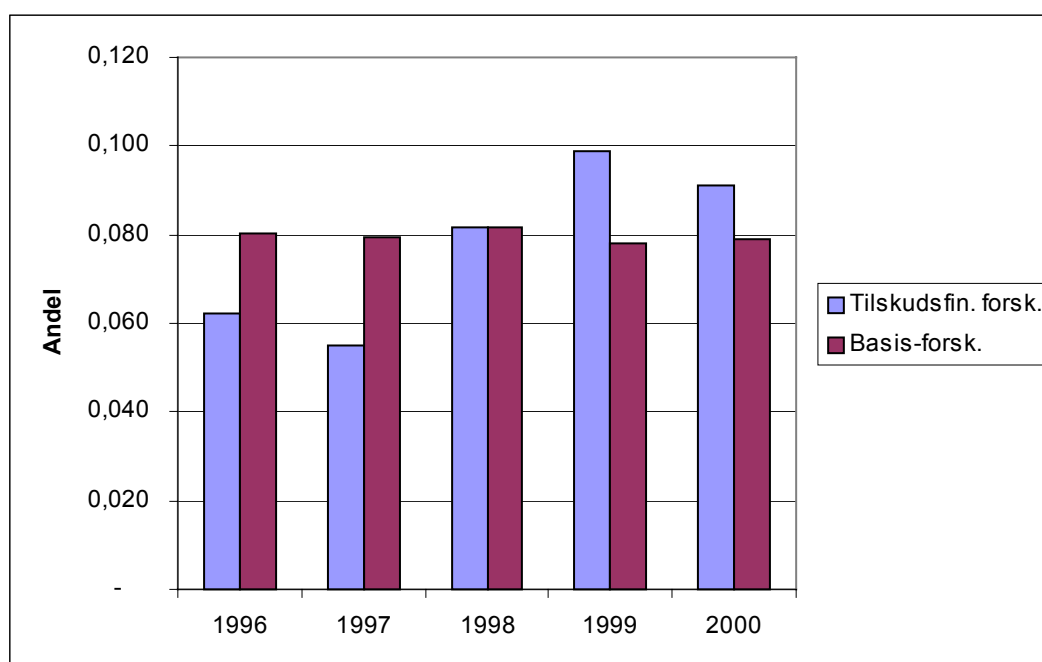


Kilde: FL 2001 omregnet til årets priser.

Årsagen til denne udvikling er, at væksten på uddannelsessiden og i den tilskudsfinansierede forskning har været højere end væksten i bevillingen til basisforskning.

Set over perioden 1996 - 2000 viser fig. 5.2, at universitetets andel af sektorens samlede basisforskningsmidler har været relativt konstant. Figuren viser også, at andelen af den tilskudsfinansierede forskning har været stigende.

Figur 5.2: Aalborg Universitets forskningsmidler opgjort som andel af den samlede sektor



Udviklingen i den tilskudsfinansierede forskning, herunder fordelingen på finansieringskilder, fremgår af tabel 5.1.

Tabel 5.1: Tilskudsfinansieret forskning på kilder

uk. 95, mio. kr., årets priser	1996	1997	1998	1999	2.000
Statslige fonds- og programmidler	80,900	57,607	104,760	131,756	137.845
EU & andre internat.tilskudsgivere	10,400	15,724	20,294	18,173	16.225
Øvrige tilskudsgivere	15,100	16,793	25,054	36,031	30.101
-heraf private tilskudsgivere			25,566	34,940	30.748
Indtægter i alt	106,400	90,124	150,108	185,960	184.171

* I beløbet indgår negative korrektioner.

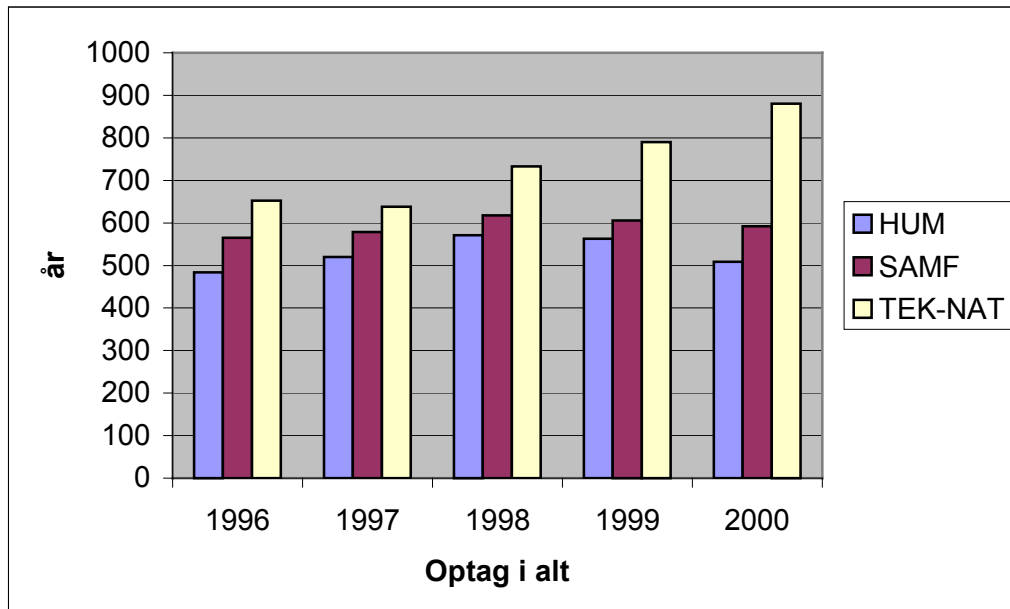
En oversigt over projekter, hvortil der er ydet private tilskud, er vedlagt som bilag til virksomhedsregnskabet.

Ordinær uddannelse

Optag

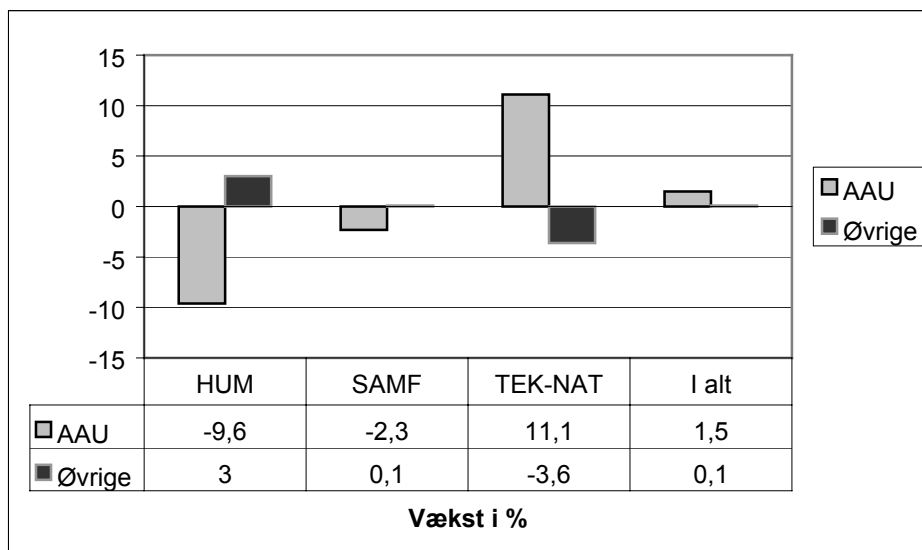
I figur 5.3 vises optaget for de enkelte fakulteter i perioden 1996 til 2000.

Figur 5.3: Fakulteternes optag



Som det fremgår af fig. 5.4 har der været en vækst i optaget på 1,5% i forhold til 1999.

Figur 5.4: Udviklingen i optag pr. 1.10 på hovedområder, sml. øvrige sektor



Kilde: Oplysninger fra Undervisningsministeriet.

Væksten dækker over en stigning i optaget til de tekniske og naturvidenskabelige uddannelser og et fald i optaget på humaniora og samfundsvidenskab. I figuren er også vist udviklingen i optaget for de øvrige universitetslovsinstitutioner set under ét.

Såvel antallet af 1. prioritetsansøgere som det samlede antal optagne pr. 1.10. er steget, jf. tabel 5.2.

Tabel 5.2: Ordinær uddannelse - ansøgere og optagne

	1996	1997	1998	1999	2000
1. prioritetsansøgere pr. 28/7	1.766	2.103	2.059	1.905	1.967
Optagne pr. 1/10	1.701	1.737	1.922	1.959	1.981
De optagnes gennemsnitsalder	22,4	22,3	22,1	22,8	22,5
Medianen	21,5	21,5	21,7	21,7	20,5

Bestand og STÅ-produktion

Bestanden af ordinære studerende og produktionen af STÅ er i fortsat vækst. I forhold til 1999 er bestanden steget med 9,4%, mens STÅ-produktionen er steget med 5,9%.

Tabel 5.3: Aktivitets- og produktivitetstal for ordinær uddannelse

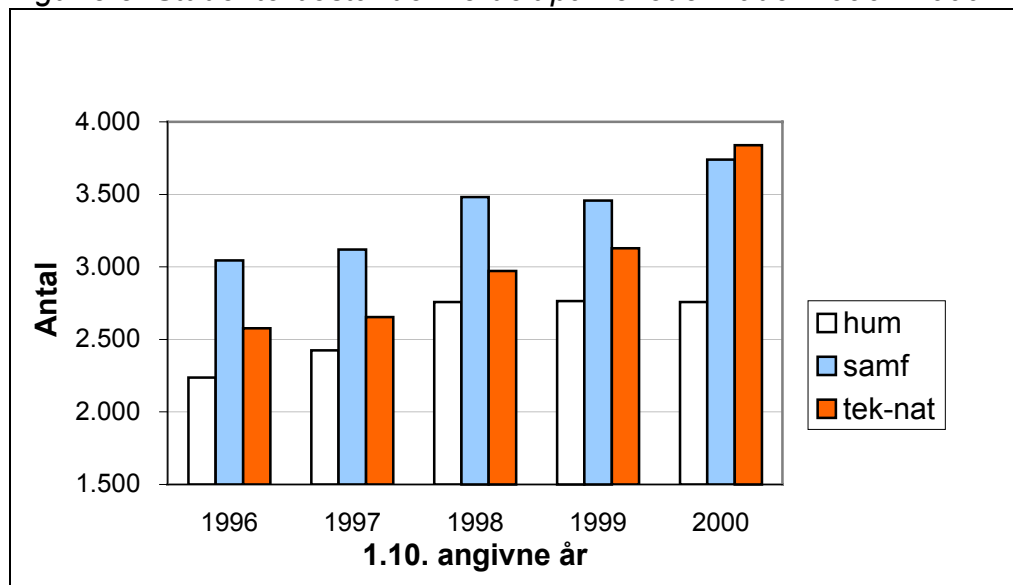
		1996	1997	1998	1999	2000
Antal studerende (ordinære + gæstestud.)	HUM	2.235	2.423	2.757	2.765	2.840
	SAMF	3.044	3.120	3.483	3.558	3.754
	TEK-NAT	2.577	2.654	2.973	3.130	3.883
	I alt	7.856	8.197	9.213	9.453	10.477
Studentersværg (ekskl. Adgangskursus)	HUM	1.370	1.387	1.359	1.470	1.588
	SAMF	1.877	1.870	1.959	2.172	2.236
	TEK-NAT	2.145	2.198	2.230	2.488	2.670
	I alt	5.392	5.455	5.548	6.130	6.494
Uddannelsesudgift pr. studentersværg	HUM	29.683	33.200	35.929	33.992	33.252
	SAMF	26.259	24.101	23.733	22.742	23.925
	TEK-NAT	59.034	55.855	58.138	59.261	75.020
	Gen.snit	38.325	37.719	39.267	38.665	47.213

Anm.: Ved beregningen af uddannelsesudgifter pr. STÅ er der set bort fra fællesområdets udgifter til uddannelsesformål.

Den gennemsnitlige uddannelsesudgift pr. STÅ har været stort set uændret ved HUM og SAMF, mens uddannelsesudgiften ved TEK-NAT er steget med 15.974 kr. pr. STÅ. Af denne stigning skyldes godt 12.000 kr. anvendelsen af opsparede midler.

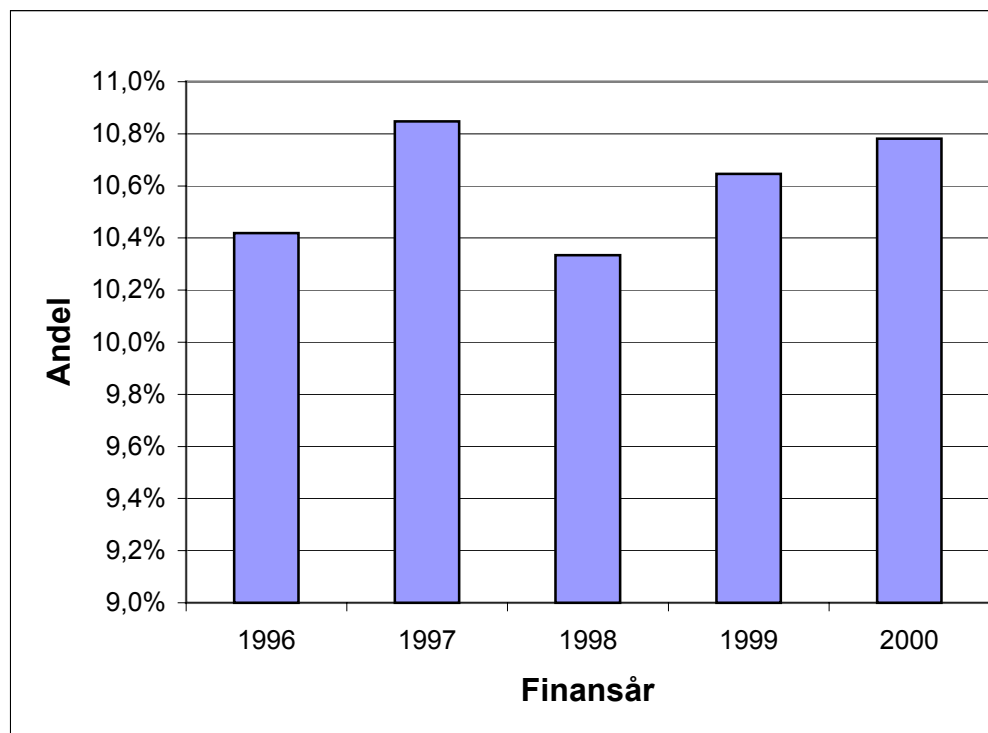
Udviklingen i bestanden fordelt på hovedområder fremgår af fig. 5.5.

Figur 5.5: Studenterbestanden fordelt på hovedområder 1996 - 2000.



Stigning i universitetets STÅ-produktion har været større end for sektoren som helhed. Som det fremgår af fig. 5.6 producerede Aalborg Universitet i 2000 10,8 % af alle STÅ. Til sammenligning udgjorde universitetets andel af de samlede basisforskningsmidler kun knap 8%, jf. fig. 5.2.

Figur 5.6: Aalborg Universitets andel af sektorens samlede STÅ-produktion



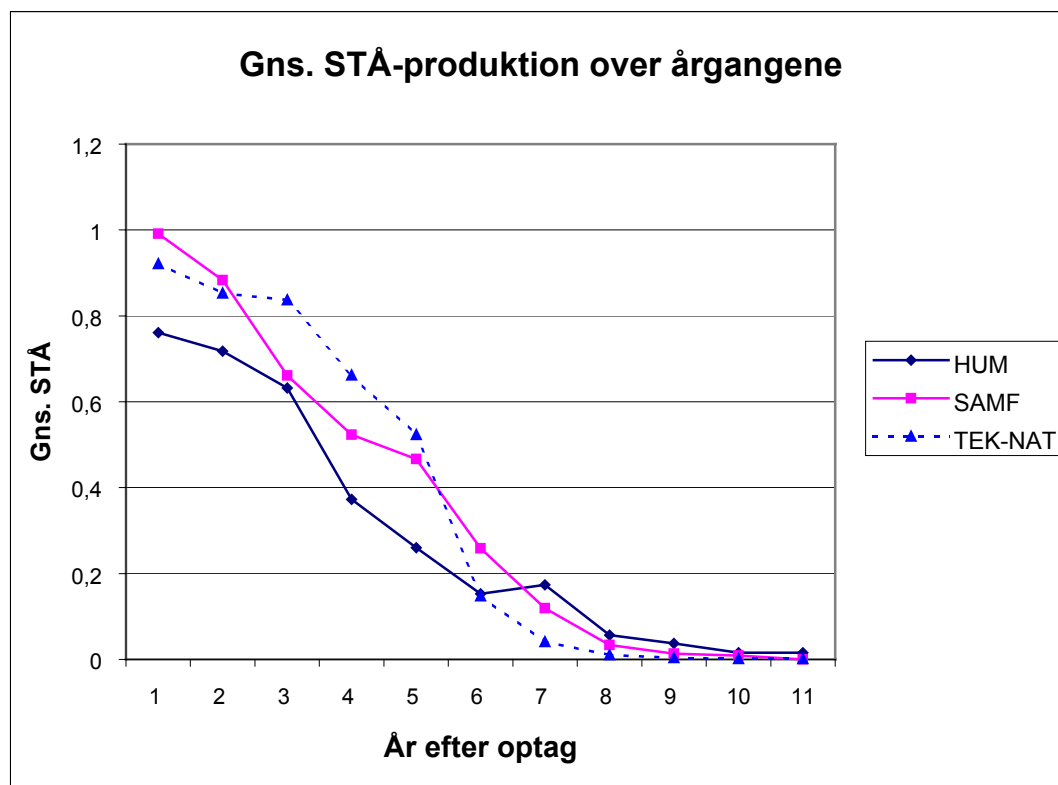
En af årsagerne til stigningen i STÅ-produktionen er, at universitetet har formået at fastholde den høje studieeffektivitet. Opgjort på baggrund af frekvensrækkesummer for hovedområderne kan gennemførelsesprocenterne i 2000 beregnes som vist i tabel 5.4, hvori også er anført universitetets udviklingsmål for gennemførelsesprocenten.

Tabel 5.4: Gennemførelsesprocent.

Hovedområde	Uddannelsesområde	Gennemførelsesprocent	
		Realiseret	Udviklingsmål
HUM	Ordinære udd.	63,6	65-70
	Erhvervsprog	71,0	
SAMF		73,0	70-75
TEK-NAT		80,1	70-80

Eksamensfrekvensen beregnes som den gennemsnitlige STÅ-produktion pr. årgang. Eksamensfrekvensen i 2000 for fakulteterne vises i fig. 5.7. Anvendelse af eksamensfrekvenser som mål for gennemførelsen indebærer en mindre overvurdering af den faktiske gennemførelse i det første år, idet der i frekvensrækken er medtaget STÅ-optjening for studerende, der optages uden om den koordinerede tilmelding.

Figur 5.7: Eksamensfrekvens i 2000 fordelt på fakulteter



Antal færdiguddannede

Selvom studieeffektiviteten i hele perioden 1996 - 2000 har ligget højt, har der fra 1996 til 1999 været et faldende antal af færdiguddannede kandidater. Dette fald skyldtes det faldende optag i første halvdel af 1990'erne. Som følge af væksten i optaget fra 1995 og frem er udviklingen nu som forventet vendt til en stigende kandidatproduktion.

Tabel 5.5: Udviklingen i antal dimittender og gennemførelsestid

	1996	1997	1998	1999	2000
Bachelor*	313	259	269	436***	239
Kandidater	744	781	732	670	728
Antal dimittender:	1.057	1.040	1.001	1.106	967
Gennemsnitsalder:					
Bachelor	26,6	27,5	27,0	27,1	28,5
Kandidater	27,2	27,2	27,2	27,5	28,0
Gennemførelsestid**					
Bachelor	3,4	3,5	3,7	3,6	3,4
Kandidater	5,5	5,6	5,7	5,8	5,6

* Antallet omfatter ikke bachelorer, der fortsætter på en overbygningsuddannelse.

** Studerende der er startet direkte på en overbygningsuddannelse indgår ikke i denne beregning.

***En del af bachelor-afgangen for 1998 og tidligere er først blevet registreret i 1999 i f.m.

ibrugtagningen af STADS

Som det også fremgår af tabel 5.5 gennemfører både bachelorer og kandidater deres studium med en meget ringe overskridelse af studietiden, der for bachelorer er normeret til 3 år og for kandidater 5 år. Målsætningen om en gennemsnitlig overskridelse af studietiden på mindre end 1 år er således realiseret.

Videre- og efteruddannelse (VEU)

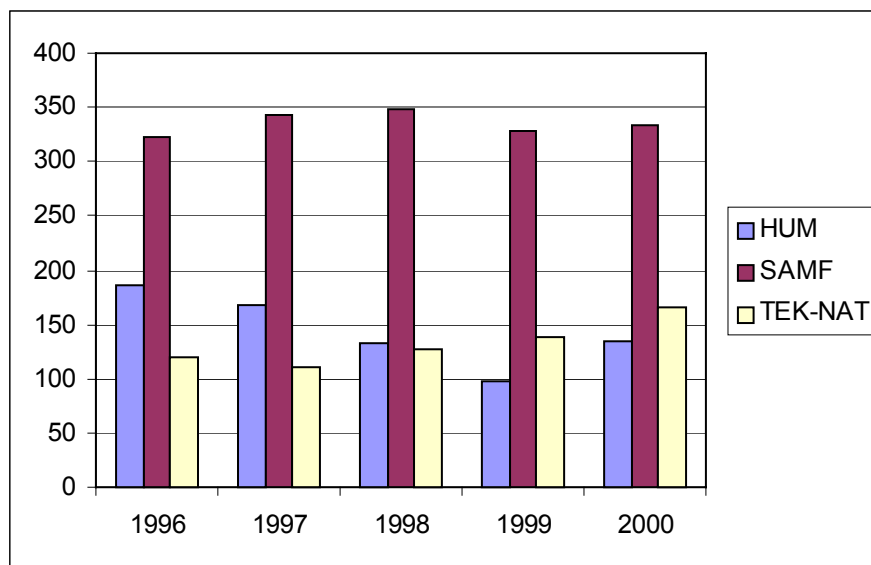
Efter flere års fald i antallet af årselever på åben uddannelse er antallet atter steget i 2000. Stigningen i den gennemsnitlige deltagerbetaling er en konsekvens af ændringer i sammensætning af antallet af årselever i retning af flere deltagere på masteruddannelserne, hvor deltagerbetalingen pr. årselev er højere.

Tabel 5.6: Åben uddannelse. Årselever og deltagerbetaling

Årets priser	1996	1997	1998	1999	2000
Hele uddannelser	564	518	468	533	600
Enkeltfag og tomme pladser	65	103	136	29	35
Korte kurser	0	1	5	1	
Årselever i alt	629	622	609	563	635
Deltagerbetaling mio. kr.	5,200	6,529	8,638	9,498	12,526
Deltagerbetaling pr. årselev kr.	8,267	10,497	14,184	16,870	19,726
Deltagerbetalingens andel af uddannelsesudgiften	26%	35%	47%	48%	51%

Stigningen gælder alle fakulteter. Ved de humanistiske uddannelser skyldes stigningen hovedsageligt oprettelse af masteruddannelser i Læreprocesser samt IKT og Læring. Ved de tekniske- og naturvidenskabelige uddannelser skyldes stigningen hovedsageligt oprettelse af en teknisk diplomuddannelse samt stor stigning af årselever på masteruddannelserne i Ledelse og IT. Antallet af årselever på SAMF vedrører hovedsageligt HD-uddannelsen.

Figur 5.8: Årselever fordelt på hovedområder



Bestanden af elever på åben uddannelse har været stadigt stigende. Faldet i antallet af færdiguddannede i perioden 1996 - 1999 skyldes et skift fra korte til lange uddannelser (masteruddannelser).

Tabel 5.7: Deltagere og færdiguddannede, Åben Uddannelse

	1996	1997	1998	1999	2000
Deltidsuddannelser	1.195	1.007	1.232	1.256	1.448
Heltidsuddannelser på deltid	131	292	348	366	376
Enkeltfag/korte kurser					
Særlig tilrettelagt forløb					
Korte kurser			48		
Tomme pladser				86	120
Antal deltagere i alt	1.326	1.299	1.628	1.708	1.944
Bachelor/sidefag	72	37	7	7	25
Diplom	114	69	75	73	71
Master	11	17	39	34	24
Kandidater	1	2	4	6	20
Antal færdiguddannede i alt	198	125	125	120	140

Studenterbestanden er opgjort som studerende, der har betalt deltagergebyret og som er aktive det pågældende år pr. 1.10. Dette betyder, at studerende der kun er tilmeldt i forårssemestret ikke optræder i tabellen.

I opgørelsen for 1998 - 2000 er enkeltfag medtaget på følgende måde: Enkeltfag der stammer fra eksisterende heltidsuddannelser er medtaget under heltidsuddannelser på deltid. Enkeltfag der stammer fra deltidsuddannelser er medtaget under deltidsuddannelser.

For at bedre fleksibiliteten i uddannelsesstilbuddet samt gøre uddannelsen lettere tilgængelig for de uddannelsessøgende er en række åbne uddannelser - specielt på IT-området - tilrettelagt som fjernundervisning.

Internationalisering

Studerende der sendes på udvekslingsophold i udlandet (udgående studerende) eller udenlandske studerende på studieophold på Aalborg Universitet (indgående studerende) udløser et internationaliseringstilskud. I 2000 har 400 studerende været på studieophold i udlandet, mens universitetet har modtaget 226 udenlandske studerende.

Tabel 5.8: Indgående og udgående studerende

	1996	1997	1998	1999	2000
Udgående studerende	395	378	332	304	400
Indgående studerende	106	136	135	179	226
Studerende i alt	501	514	467	483	626

For at internationaliseringstilskuddet udløses skal opholdet være af minimum 3 måneders varighed og opholdet skal indgå i uddannelsen i hjemlandet.

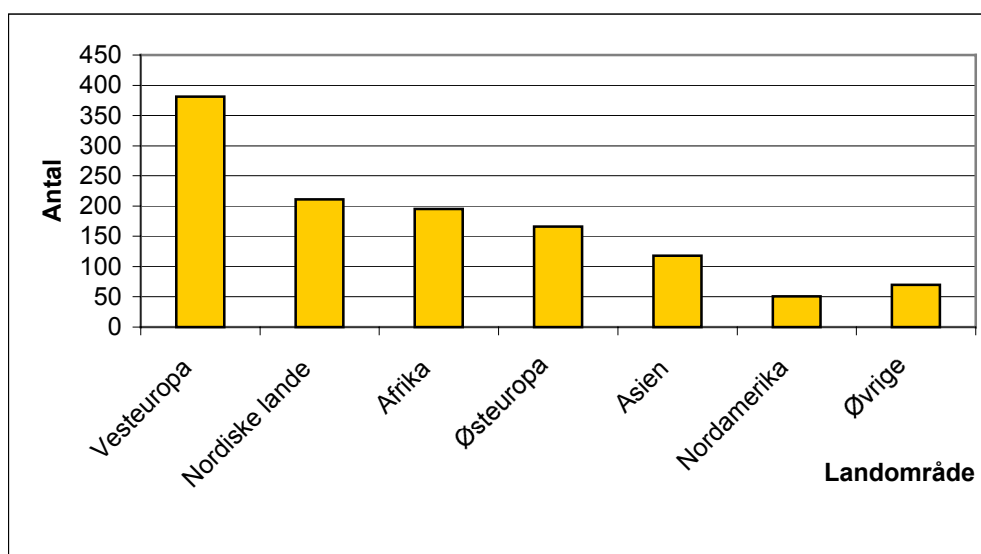
Ud over udenlandske studerende, der er på studieophold, er der indskrevet udenlandske studerende ved universitetets ordinære og åbne uddannelser. Det totale antal udenlandske studerende fremgår af tabel 5.9. En udenlandsk studerende, er i denne sammenhæng en udenlandsk statsborger med en udenlandsk adgangsgivende eksamen.

Tabel 5.9: Udenlandske studerende ved AAU

	1996	1997	1998	1999	2000
Udenlandske studerende i alt	457	465	564	820	1.183

Den geografiske fordeling af de udenlandske studerende vises i fig. 5.9.

Figur 5.9: Geografisk fordeling af udenlandske studerende 2000.



Som det fremgår af figuren kommer ca. halvdelen af de udenlandske studerende fra de nordiske og øvrige vesteuropæiske lande. Af de 118 studerende, der kommer fra Asien, kommer godt halvdelen fra Kina.

Med henblik på at styrke det internationale islæt og tiltrække udenlandske studerende er der en række uddannelsesforløb, der er tilrettelagt på engelsk. Uddannelserne er specielt rettet mod udenlandske studerende og studerende der i øvrigt ønsker en international uddannelse.

Universitetet har 24 uddannelser rettet mod internationalisering og som er tilrettelagt på engelsk.

IT-Vest

Aalborg Universitet deltager i IT-Vest, der er oprettet ved Akt 181 12/5 1999. IT-Vest er et center for IT-forskning og IT-uddannelser i Vestdanmark, og er etableret som et samarbejde mellem Aalborg Universitet, Aarhus Universitet, Handelshøjskolen i Århus og Syddansk Universitet. Aktiviteterne udføres på de respektive universiteter, og i 2000 har Aalborg Universitet udbudt følgende uddannelser under IT-Vest:

- Masteruddannelse i Industriel IT
- Kandidat- og masteruddannelse i Softwarekonstruktion
- Masteruddannelse i Informatik og netværksøkonomi (MIH)
- Masteruddannelse i IKT og læring
 - i samarbejde med AU, DPU, HHK og RUC
- Masteruddannelse i IT, sprog og læring
 - i samarbejde med HHÅ
- Kandidat- og masteruddannelse i Multimedier

Masteruddannelserne i Multimedier, Softwarekonstruktion, Informatik og netværksøkonomi samt kandidatuddannelsen i Softwarekonstruktion blev ikke igangsat på grund af manglende søgning.

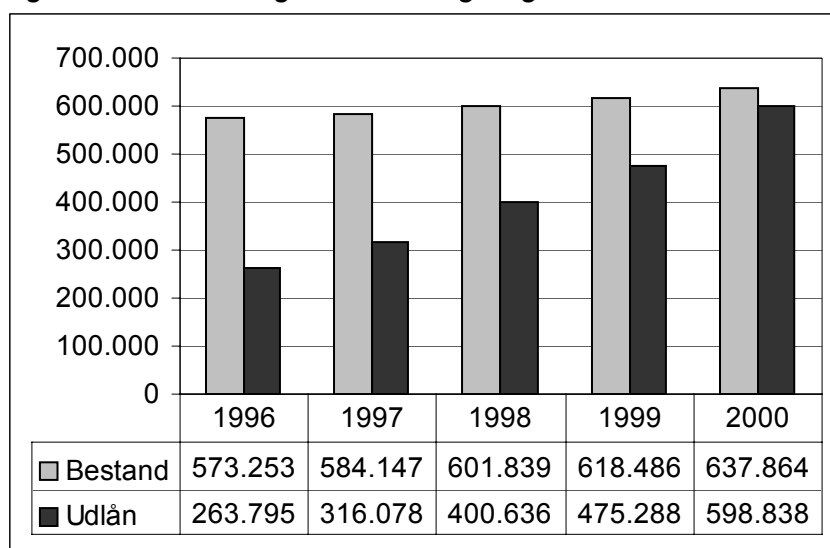
Der har været følgende antal optagne til AAU's IT-Vest uddannelser pr. 1. oktober 2000:

Tabel 5.10: Optag, AAU IT-Vest uddannelser

Uddannelse	2000
Master – Industriel IT	16
Master – IKT og læring	57
Master – IT, sprog og læring	30
Kandidat - Multimedier	24

Biblioteksoplysninger**Tabel 5.11: Biblioteksoplysninger**

	1996	1997	1998	1999	2000
Bestand af bøger og seriepubl.	573.253	584.147	601.839	618.486	637.864
Bestand af mikroformer og AV-dok	150.712	151.966	152.998	153.248	153.621
Samlet udlånsaktivitet i alt	263.795	316.078	400.636	475.288	598.838
Indlån fra andre biblioteker	20.583	21.788	22.680	24.870	23.949
Downloadede fuldtekstdokumenter	0	6.189	10.090	28.900	77.019
Udlån i alt fra egen samling	243.212	288.101	367.866	421.518	497.870

Figur 5.10: Udviklingen i udlån og bogbestand

I forhold til 1999 har der været en vækst i den samlede udlånsaktivitet på 26 %. Den øgede udlånsaktivitet er bl.a. et resultat af en øget anvendelse af bibliotekets elektroniske tidsskrifter.

Ressourceanvendelse

Personale

I tabel 5.12 vises bestanden af personale ved begyndelse af året samt de i 2000 stedfundne bevægelser i personalet. For 2000 er bestand, tilgang og afgang endvidere fordelt på køn.

Tabel 5.12: Personalebestand, samt til- og afgang fordelt på køn

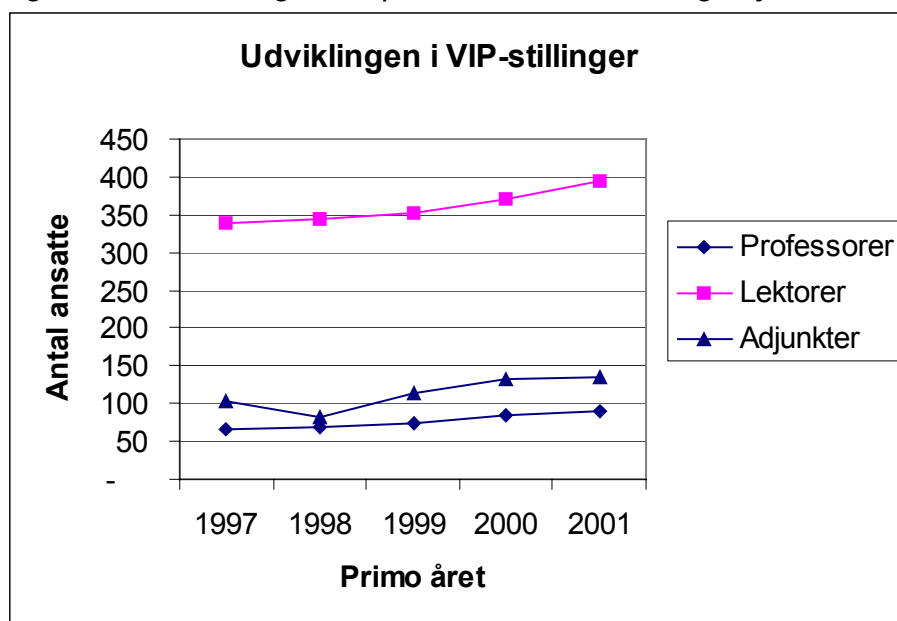
ant. cpr.nr. månedsløn	1997	1998	1999	2000		Tilgang	Afgang	Ultimo
	Primo	Primo	Primo	Primo				
Professorer	66	68	73		86	9	6	89
				Mænd	84	9	6	87
				Kvinder	2	-	-	2
Lektorer	338	344	351		370	50	25	395
				Mænd	311	37	19	329
				Kvinder	59	13	6	66
Adjunkter	102	83	113		133	47	45	135
				Mænd	108	37	38	107
				Kvinder	25	10	7	28
Øvrige VIP	191	131	110		110	79	67	122
				Mænd	72	64	46	90
				Kvinder	38	15	21	32
Adm. chefer	19	19	19		22	2	2	22
				Mænd	15	-	-	15
				Kvinder	7	2	2	7
AC tap	93	74	87		105	50	36	119
				Mænd	69	22	26	65
				Kvinder	36	28	10	54
TAP	554	579	614		600	100	80	620
				Mænd	167	22	22	167
				Kvinder	433	78	58	453
Andet	9	16			-	-	-	-
I alt	1.372	1.314	1.367		1.426	337	261	1.502
				Mænd	826	191	157	860
				Kvinder	600	146	104	642

Opgørelsen af tilgang og afgang af personale omfatter kun månedslønnet personale ekskl. ph.d.-studerende.

To tredjedele af den samlede nettotilgang på 76 medarbejdere i 2000 vedrører faste ansættelser af videnskabelige medarbejdere, og væksten dækker endvidere over en tilgang på 42 kvinder og 34 mænd.

Udviklingen i stillingskategorierne under den ordinære stillingsstruktur fremgår af fig. 5.11.

Figur 5.11: Udviklingen for professorer, lektorer og adjunkter



Tabel 5.13: Specifikation af professorater

	Ordinært finansierede	Eksternt finansierede	I alt
Antal professorater	97	12	109
Heraf antal midlertidige professorater	14	12	26
Fordeling på lønrammer			
- LR 37:	76	12	88
- LR 38:	21	0	21
Antal ubesatte professorater i LR 37 fordelt på:			
- under opslag:	5	0	5
- under bedømmelse:	18	1	19
- bedømmelse afgivet:	6	1	7

Tabel 5.14: Gennemsnitlig antal sygefraværdsdage

	1996	1997	1998	1999	2000
Antal dage pr. medarbejder	6,0	7,1	7,0	6,7	6,0

Ved beregningen af antal sygefraværdsdage pr. medarbejder er kun medtaget månedslønnet personale. Der indgår således ikke sygefravær for studenterundervisere, censorer, eksamensvagter mv.

Væksten i det gennemsnitlige sygefravær fra 1996-1998 skyldes en stigning i antallet af langvarige sygdomsforløb. Andelen af medarbejdere, der har været berørt af sygdom, har stort set været konstant i perioden 1996-2000.

Bygningsarealer

I nedenstående tabel vises udviklingen i nettobygningsarealer, opgjort i overensstemmelse med Byggedirektoratets definitioner. Nettoarealet omfatter foruden brugsarealer også teknik- og fordelingsarealer.

Tabel 5.15: Nettobygningsarealer

m ² netto	1996	1997	1998	1999	2000
Forskningsarealer		51.000	52.300	54.634	56.492
- heraf Universitetsbibliotek *		8.375	8.375	8.375	8.642
Undervisningsareal		28.800	29.700	32.171	32.070
Øvrige arealer		69.200	68.800	74.926	75.588
- heraf <i>administrationsareal</i>		7.700	7.900	7.900	8.880
<i>fællesareal</i>		11.000	11.000	12.924	11.220
<i>fordelingsareal</i>		36.300	36.900	40.372	41.723
<i>sekundære arealer</i>		14.200	13.000	13.730	13.765
Samlet nettoareal	144.400	149.000	150.800	161.731	164.150

Fordelingsarealer består af trappe-, gang- og elevatorarealer, mens sekundære arealer omfatter teknikareal m.v.

De egentlige brugsarealer, der ikke omfatter fordelingsarealer og sekundære arealer, udgjorde i 2000 108.662 m² netto.

Fordelingen af lokaleanvendelsen er baseret på universitetets arealdatabase, som indeholder en kategorisering af de enkelte lokaler i overensstemmelse med Byggedirektoratets definitioner. Databasen er etableret i 1997, hvorfor det ikke er muligt at bringe sammenlignelige tal for fordelingen af lokaleanvendelsen i 1996 og tidligere.

Nettoarealet er i forhold til 1999 udvidet med 2.419 m².

Interne udviklingsforhold

Kompetenceudvikling

Med henblik på styrkelse af lærerkvalifikationer er der i 2000 afholdt følgende interne kurser:

Kursus	Antal deltagere
Grundkursus i universitetspædagogik	19
Universitetspædagogik for adjunkter	32
Professionel kommunikation	16

6. Beskrivelse af aktiviteter for hovedområderne

Det Humanistiske Fakultet

Tabel 6.1: Det Humanistiske Fakultet

udgifter mio. kr. årets priser	1996	1997	1998	1999	2000
Ordinær uddannelse	40,666	46,049	48,828	49,968	52,804
Åben uddannelse	5,024	3,949	3,457	2,888	3,281
Ikke-videregående uddannelse					
International studenterudveksling	1,241	0,885	0,630	0,019	0,000
Uddannelse i alt	46,931	50,883	52,914	52,875	56,085
Basisforskning	16,304	15,657	17,345	18,914	19,536
Ph.d.- basisforskning				6,264	6,512
Forskeruddannelse	10,434	9,213	9,342	4,284	4,695
Tilskudsfinansieret forskning	2,988	4,027	2,936	6,843	7,372
Forskning i alt	29,726	28,897	29,623	36,305	38,115
Udgifter i alt	76,657	79,780	82,537	89,180	94,200
Aktivitet og produktivitet:					
Ordinær uddannelse					
Studenterårsværk (STÅ)	1.370	1.387	1.359	1.470	1.588
Gennemsnitlig udd.udgift/STÅ	29.683	33.200	35.929	33.992	33.252
Antal studerende	2.235	2.423	2.757	2.765	2.840
Åben uddannelse					
Årselever	186	168	133	98	135
Gennemsnitlig udd.udgift/årselev	27.011	23.506	25.990	29.468	24.300
Forskeruddannelse					
Forskeruddannelsesårsværk	29	35	28	38	40
Færdiguddannede	1	4	8	11	2
Stipendieårsværk:	29	34	29	34	35
heraf Løn (internt fin.)	0	0	11	20	23
SU (internt fin.)	25	32	17	6	4
FA (eksternt fin.)	0	0	0	0	0
Øvrig (eksternt fin.)	4	2	1	8	8

Inden for ordinær uddannelse har der i perioden 1999 til 2000 været en stigning i STÅ-produktionen på 8% svarende til 118 STÅ.

Stigningen i STÅ kan bl.a. forklares med fakultetets indsats for at hæve andelen af aktive studerende, samt at psykologiuddannelsen stadig er under opbygning og at der derfor indgår STÅ for en årgang mere i 2000 end i 1999. Der er på psykologi registreret 63 flere STÅ i 99/00 end i 98/99.

Den forøgede effektivitet afspejler sig i den gennemsnitlige uddannelsesudgift pr. STÅ, som i forhold til 1999 er faldet med 2% til 33.252 kr. pr. STÅ.

De seneste års tendens til et fald i antallet af årselever indenfor åben uddannelse er vendt i år 2000. Fakultetet har udbudt/deltager i en række nye åbne uddannelser.

- Masteruddannelse i Læreprocesser på Videncenter for Læreprocesser blev udbudt pr. 1.2.2000.
- Masteruddannelse i IKT og Læring under IT-Vest blev udbudt pr. 1.9. 2000, uddannelsen udbydes af AAU, men der er tale om et samarbejde mellem følgende 5 institutioner: Aarhus Universitet, Danmarks Pædagogiske Universitet, Handelshøjskolen i København, Roskilde Universitetscenter og Aalborg Universitet.
- Endvidere deltager fakultetet i Masteruddannelsen i IT, sprog og læring under IT-Vest, uddannelsen blev udbudt af Handelshøjskolen i Århus pr. 1.9. 2000.

Omkring opgørelserne på åben uddannelse skal det bemærkes, at der indgår 14,25 årselev på Masteruddannelsen i IKT og Læring i det samlede antal årselever, mens 1,4 mio. kr. af de udgifter, der vedrører drift/udvikling af denne uddannelse, er afholdt på ÅU, DPU, HHK og RUC og derfor ikke indgår i virksomhedsregnskabet for Aalborg Universitet. Medregnes de 1,4 mio. kr. i den gennemsnitlige uddannelsesudgift pr. årselev ville udgiften blive 34.674 kr. i stedet for de 24.300 kr.

Den gennemsnitlige uddannelsesudgift på åben uddannelse dækker over meget store forskelle i uddannelsesudgifterne for de enkelte åbne uddannelser, f.eks. koster en årselev på Master i IKT og Læring (inklusive forskningsdækning) over 100.000 kr.

Væksten inden for den tilskudsfinansierede forskning er på 8 % i forhold til 1999.

Ultimo 2000 er 6 ph.d.-afhandlinger under bedømmelse.

Fakultetet har netop afsluttet udarbejdelsen af "Det Humanistiske Fakultets Handlingsplan 2001-2004". Planen indeholder de initiativer fakultetet vil sætte i gang i de næste 4 år for at sikre opfyldelsen af de mål, der er fastlagt i Aalborg Universitets udviklingskontrakt.

Det Samfundsvidenskabelige Fakultet

Tabel 6.2: Det Samfundsvidenskabelige Fakultet

udgifter mio. kr. årets priser	1996	1997	1998	1999	2000
Ordinær uddannelse	49,289	45,068	46,494	49,396	53,496
Åben uddannelse	8,805	7,662	7,624	7,953	8,888
Ikke-videregående uddannelse					
International studenterudveksling	0,434	0,528	1,511	-	0,000
Uddannelse i alt	58,528	53,258	55,629	57,349	62,384
Basisforskning	28,712	26,852	28,360	31,972	40,149
Ph.d.- basisforskning				4,785	6,725
Forskeruddannelse	4,278	7,253	7,853	3,937	4,262
Tilskudsfinansieret forskning	9,658	15,351	15,094	18,832	17,333
Forskning i alt	42,648	49,456	51,307	59,526	68,468
Udgifter i alt	101,176	102,714	106,936	116,875	130,853
Aktivitet og produktivitet					
Ordinær uddannelse					
Studenterårsværk (STÅ)	1.877	1.870	1.959	2.172	2.236
Gennemsnitlig udd.udgift/STÅ	26.259	24.101	23.733	22.742	23.925
Antal studerende	3.044	3.120	3.483	3.558	3.754
Åben uddannelse					
Årselever	323	342	348	328	334
Gennemsnitlig udd.udgift/årselev	27.260	22.404	21.908	24.247	26.611
Forskeruddannelse					
Forskeruddannelsesårsværk	15	26	29	35	38
Færdiguddannede	7	2	7	8	5
Stipendieårsværk:	18	29	33	27	26
<i>heraf Løn (internt fin.)</i>	4	5	14	15	16
<i>SU (internt fin.)</i>	14	22	13	4	1
<i>FA (eksternt fin.)</i>	0	0	0	0	0
<i>Øvrig (eksternt fin.)</i>	0	3	6	7	9

I Det Samfundsvidenskabelige Fakultets udviklingsplan for 1999-2001, som ligger til grund for fakultetets bidrag til Universitetets udviklingskontrakt, er de overordnede mål for fakultetets forsknings-, formidlings- og uddannelsesaktiviteter beskrevet, herunder hvordan målene udmønter sig i konkrete mål-sætninger, aktiviteter og initiativer. Her skal kun kommenteres få udvalgte mål.

Et centralt mål for Det Samfundsvidenskabelige Fakultet er at sikre en tæt og produktiv sammenhæng mellem forskning og undervisning. Det er i år 2000 bl.a. kommet til udtryk ved, at 3 professorater, 9 lektorater, 7 adjunkturer og 1

teori- og metodelærerstilling har været i opslag og/ eller under bedømmelse. Heraf er 17 af stillingerne p.t. blevet besat og 3 fortsat under bedømmelse.

Det har bl.a. resulteret i en øget fastlærerdækning og en stagnation i forbruget af deltidsansatte undervisere til trods for et stigende antal studerende på såvel de ordinære som de åbne uddannelser. Inden for de ordinære uddannelser er studenterbestanden steget knap 6% og inden for de åbne uddannelser knap 2%.

I erkendelse af at IT såvel inden for forskningen, formidlingen som undervisningen er et centralt kommunikationsmiddel og redskab til løsning af de forskellige arbejdsopgaver, jf. udviklingsplanen, valgte institutterne efter drøftelse med fakultetet at reorganisere edb-organisationen, således at der nu er et tættere samarbejde dels institutterne imellem og dels mellem institut- og fakultetsniveau. Fakultetet valgte i den sammenhæng at give institutterne og herunder studienævnene mulighed for at blive opgraderet inden for hele IT-området med henblik på at sikre de mest optimale forhold for såvel studerende som ansatte. Det medførte en kraftigt vækst i IT-udgifterne i forhold til 1999, som det bl.a. i tabellen ovenfor kommer til udtryk ved en vækst i andet udgifterne for såvel basisforskning (institut) som uddannelse (studienævn).

Ph.d.-uddannelsen er også et af fakultetets indsatsområder og i år 2000 er der indskrevet 17 nye ph.d.-studerende, 5 har afsluttet ph.d.-uddannelsen med en grad i år 2000 og 9 har ved udgangen af året deres ph.d.-afhandling under bedømmelse. Væksten inden for området har ikke været så høj som ønsket for år 2000, men aktivitetsniveauet det sidste halvår peger på en øget vækst inden for området de kommende år.

"Livslang Uddannelse" blev i år 2000 tilbudt samtlige samfundsvidenskabelige kandidater fra fakultetet i form af et 3-dages forløb med forelæsninger, seminarer og diskussionsgrupper udbudt af studienævnene i samarbejde. De nyeste forskningsresultater blev præsenteret og 154 personer deltog i arrangementet, som var udbudt for tredje gang – tidligere i 1996 og 1998.

Det Teknisk-Naturvidenskabelige Fakultet

Tabel 6.3: Det Teknisk-Naturvidenskabelige Fakultet

udgifter mio. kr. årets priser	1996	1997	1998	1999	2000
Ordinær uddannelse	126,627	122,769	129,648	147,085	200,303
Åben uddannelse	5,537	5,988	6,635	7,466	10,831
Ikke-videregående uddannelse	6,844	7,429	7,215	7,697	9,492
International studenterudveksling	2,963	2,272	1,461	1,635	0,491
Øvrig uddannelse *)			6,283	16,415	6,259
Uddannelse i alt	141,971	138,458	151,242	180,296	227,377
Basisforskning	89,071	88,233	87,640	101,303	138,070
Ph.d.- basisforskning				17,628	19,265
Forskeruddannelse	50,534	48,258	50,857	23,586	29,750
Tilskudsfinansieret forskning	51,547	73,113	93,533	123,871	114,312
Forskning i alt	191,152	209,604	232,030	266,387	301,397
Udgifter i alt	333,123	348,062	383,272	446,684	528,775
Aktivitet og produktivitet					
Ordinær uddannelse (ekskl. Ikke-videreg. udd.)					
Studenterårsværk (STÅ)	2.145	2.198	2.230	2.488	2.670
Gennemsnitlig udd.udgift/STÅ	59.034	55.855	58.138	59.118	75.020
Antal studerende	2.577	2.654	2.973	3.293	3.883
Åben uddannelse					
Årselever	120	111	128	138	166
Gennemsnitlig udd.udgift/årselev	46.142	53.946	51.836	54.101	65.248
Forskeruddannelse					
Forskeruddannelsesårsværk	166	170	169	172	176
Færdiguddannede	38	43	46	51	57
Stipendieårsværk:	145	144	138	151	163
<i>heraf Løn (internt fin.)</i>	0	0	18	44	73
<i>SU (internt fin.)</i>	87	90	61	35	16
<i>FA (eksternt fin.)</i>	1	0	0	0	2
<i>Øvrig (eksternt fin.)</i>	57	53	59	72	74

* DCN indgår med 2,3 mio kr. Herudover er der overført 5,9 mio. kr. til andre institutioner

Fakultetet har gennem de senere år haft en stor stigning i tilgangen af studerende, bl.a. som følge af flere nye uddannelses tiltag såsom Arkitektur & Design, Bioteknologi samt Informatik. Dette har betydet, at fakultetet de senere år har haft en kraftig stigning i STÅ-indtjening; fra 1998 til 2000 har stigningen været på 20%.

Fakultetet har i 2000 oplevet en kraftig stigning i den gennemsnitlige uddannelsesudgift pr. STÅ, hvilket primært kan henføres til anvendelse af fakultetets opsparede midler. Korrigeres den gennemsnitlige uddannelsesudgift pr. STÅ for dette forbrug ville denne have været 62.700 kr., og ikke 75.000 kr.

Indenfor åben uddannelse har fakultetet haft en stor stigning i antallet af årselever, fra 1999 til 2000 har stigningen været på 20%. Dette skal ses som resultatet af de tiltag fakultetet har taget med henblik på at rette uddannelserne mod nye målgrupper og arbejdsmarkedets behov. Udbudet af målrettede og mere avancerede uddannelser, særligt indenfor ledelse og IT, har tillige muliggjort en højere deltagerbetaling.

Fakultetet har i 2000 nyindskrevet 53 ph.d.-studerende og bestanden af ph.d.-studerende var ved udgangen af 2000 på 312.

Den førnævnte kraftige stigning i STÅ-indtjening betød, at fakultetet ved indgangen til 2000 havde opbygget en opsparing. Opsparingen var disponeret dels til laboratorieudbygning på ovennævnte uddannelser, dels til at kunne leve op til de i udviklingskontrakten formulerede krav om udvikling og oprettelse af nye uddannelser og nye forskningsområder og dels til medfinansiering af nye forskningscentre m.v.

Fakultetet har oprettet centre inden for jordbrugsteknologi og materialeteknologi, ligesom vi har medfinansieret oprettelsen af store nationale centre inden for industriel produktion (CIP) og akustik samt videreførelsen af Center for Person-Kommunikation (CPK) og Grundforskningsfond-centeret Center for Sanses-Motorisk Interaktion (SMI).

Fakultetet har i 2000 udviklet/igangsat nye uddannelser i plan og miljø, sundhedsteknologi, jordbrugsteknologi, geografi og kemi. Bl.a. for at sikre forskningsbaseret undervisning på de nye uddannelser samt sikre den faglige dækning på de bestående, ekspanderende uddannelser var det nødvendigt at opslå nye stillinger.

En væsentlig faktor, der forcerede opslaget af stillinger var, at fakultetet i 2000/2001 blev bedt om at nedbringe sin opsparing markant. Fakultetet havde som beskrevet forventet at nedbringe sin opsparing over de kommende år i forbindelse med udmøntning af de forskellige initiativer og lave stillingsopslag og udstyrsinvesteringer på det mest optimale tidspunkt, men måtte altså nedbringe sin opsparing nu og her.

På denne baggrund udarbejdede fakultetet i starten af året 2000 en investeringsplan, der betød opslag af et stort antal nye stillinger samt opgradering af fakultetets laboratorier. Fakultetet opslugte sommeren 2000 i alt 67 stillinger, som fordelte sig på 22 professorater, 8 lektorater samt 37 adjunktstillinger. Herudover fremskyndede fakultetet en nødvendig opgradering af IT-udstyr og andet udstyr i fakultetets undervisnings- og forskningslaboratorier bl.a. for at sikre laboratoriefaciliteter til den ekspanderende studenterbestand samt de mange nye medarbejdere. Herudover er der foretaget indkøb af inventar, EDB m.v. til etablering af de mange nye medarbejdere. Samlet har dette betydet en markant stigning i fakultetets andet-udgifter i 2000.

Dette har i 2000 givet sig udtryk i den førnævnte kraftige stigning i den gennemsnitlige uddannelsesudgift pr. STÅ. Udgifterne til basisforskning er på samme måde steget markant fra 1999 til 2000, hvilket ligeledes primært kan henføres til stigende andet-udgifter.

Dansk Center for Naturvidenskabsdidaktik har i 2000 finansieret 12 ph.d.-forløb fordelt på de deltagende universiteter. Herudover er der dækket udgifter i forbindelse med udvikling af kurser. På denne baggrund overføres en stor del af centerets bevilling til andre universiteter til dækning af udgifterne forbundet med forskeruddannelsen og kursusudviklingen der. Bevillingen til centeret udløber i 2001, men centeret forsøges videreført.

Ved det teknisk-naturvidenskabelige fakultet blev der afholdt Livslang Uddannelse for 6. gang. Livslang Uddannelse er et efteruddannelsesstilbud til alle kandidater fra universitetet.

Efteruddannelsen i 2000 strækte sig over en uge, og var opdelt på 12 temaer af 2½ dags varighed. Der var 372 deltagere.

Omswing er et efteruddannelsesforløb, der iværksattes i 2000. Uddannelsen er rettet mod ledige anlægsingeniører, der omskoles til software/elektronikingeniører. I 2000 deltog 23 studerende på uddannelsen.

Aalborg Universitetsbibliotek

Tabel 6.4: Aalborg Universitetsbibliotek

mio. kr., årets priser ekskl. Moms	1996	1997	1998	1999	2000
Andre faglige formål i alt	35,135	34,704	36,277	43,458	41,786
Udgifter i alt	35,135	34,704	36,277	43,458	41,786

Aalborg Universitetsbibliotek er et offentligt forskningsbibliotek for det nordjyske område. Bibliotekets primære opgave er at stille relevant dokumentation og information til rådighed for de studerende, lærere og forskere og således understøtte forskning og undervisning ved Aalborg Universitet.

Af de samlede udgifter i 2000 skyldes 0,4 mio. kr. projekter vedr. DEF (Danmarks Elektroniske Forskningsbibliotek).

Udviklingen i bibliotekets aktiviteter fremgår af tabel 5.11 (se side 27). Det fremgår heraf, at der i forhold til 1999 har været en vækst i den samlede udlånsaktivitet på 26%. Den øgede udlånsaktivitet er blandt andet et resultat af en øget anvendelse af bibliotekets elektroniske tidsskrifter.

I Universitetsbibliotekets bidrag til universitetets udviklingskontrakt er der fokuseret på en række indsatsområder, som søger at fremme bibliotekets opgaveløsning:

1. Stille de bedst mulige webadgange til rådighed og arbejde for at udvikle og udbrede Danmarks Elektroniske Forskningsbibliotek (DEF).
2. Udvikle en model for integrering af biblioteket i læringsprocessen ved hjælp af avancerede informationsteknologiske redskaber.
3. Oprette et center for læringsressourcer med pc-arbejdspladser og referencelitteratur
4. Bidrage til adgangen til forskningsresultater på universitetet via en internetbaseret universitetsportal til forskningspublikationer på basis af elektronisk indberetningsskema.

Ad. 1. I år 2000 er der udarbejdet et nyt design til publikumsgrænsefladen: <http://www.aub.auc.dk/publikumsweb>. Formålet har været at give bibliotekets brugere de bedst mulige adgange til relevante services. Det har været tilstræbt at gøre siderne mere personlige og således bringe brugeren i centrum. Brugervenlighed har været et nøgleord i denne sammenhæng.

På nationalt niveau har Universitetsbiblioteket været inddraget i forskellige DEF-sammenhænge <http://www.deff.dk/>, for eksempel udvikling af en ny Energifagportal i samarbejde med Danmarks Tekniske Videnscenter & Bibliotek og Risø Bibliotek. Universitetsbiblioteket har endvidere i sammenhæng med Den Danske Forskningsdatabase, tidligere DanDok, medvirket ved formulering af kravene til et nyt system til forsknings-registrering.

Ad. 2. MILE(Model for Information Literay Education) blev færdiggjort i 2000. Et nyt CD-rom produkt var et af resultaterne. CD-rommen blev produceret i 1. oplag på mere end 3000 eksemplarer, som alle er blevet omdelt blandt studerende og undervisere mv. ved universitetet. MILE er et multimedieprodukt som søger at øge brugerens evne til at finde den relevante information i forskellige sammenhænge. <http://mile.auc.dk>

Ad. 3. Lærings Ressource Centret har været i drift siden januar 2000 og har fra starten været et eftertragtet sted for de studerende til projektarbejde mv. Der er blevet afholdt ca. 60 LRC-konsultationer til dato, hvor projektgrupper i samarbejde med LRC-vejledere har søgt relevant litteratur og bidraget med information om metoder til informationssøgning. Mere information findes på: <http://www.aub.auc.dk/publikumsweb/lrc.html>

Ad. 4. En internetbaseret universitetsportal til forskningspublikationer, hvor forskerne via et elektroniske indberetningsskema kan tilmelde publikationer, har været under udvikling i år 2000 med henblik på øget tilgængelighed for bl.a. offentligheden til den forskning som udføres ved universitetet. Portalen forventes i drift i løbet af sommeren 2001.

Fællesområdet

Fællesområdet omfatter administrationen og diverse tværgående opgaver f.eks. støtte til kantinedrift og til studentsociale formål.

Tabel 6.5: Fællesområdet

mio. kr., årets priser ekskl. moms	1996	1997	1998	1999	2000
Ordinær uddannelse	6,851	8,626	6,556	9,814	11,989
Åben uddannelse	0,831	0,820	0,728	1,610	1,773
Ikke-videregående uddannelse					
International studenterudveksling	2,301	2,834	3,726	7,937	13,823
Uddannelse i alt	9,983	12,280	11,010	19,360	27,585
Basisforskning			1,458	1,995	2,305
Forskeruddannelse	1,956	2,442	1,821	1,234	1,090
Forskning i alt	1,956	2,442	3,279	3,229	3,395
Øvrige			2,230	2,412	2,537
Andre faglige formål i alt	-	-	2,230	2,412	2,537
Bygningsdrift	56,223	58,316	54,931	59,545	71,641
Generel ledelse og administration	40,057	40,185	42,703	43,769	49,792
Øvrige	5,923	2,597	4,253	5,463	23,870
Fællesformål i alt	102,203	101,098	101,887	108,777	145,303
Lejemål	12,214	12,739	17,531	23,208	33,433
Prioritetsydelse	0,363	1,313	1,251	1,220	0,631
Vedligehold og mindre byggearbejder	23,454	29,238	28,393	32,574	38,304
Energibesparende foranstaltninger			0,300	0,000	0,000
Kapitalformål i alt	36,031	43,290	47,475	57,002	72,368
Udgifter i alt	150,173	159,110	165,881	190,780	251,188

Tabel 6.6: Generel ledelse og administrations andel af de samlede udgifter

i procent	1996	1997	1998	1999	2000
Generel ledelse og administration	5,7%	5,6%	5,5%	4,9%	4,5%

Administrationen består af ti afdelinger: Ledelsessekretariatet, Budget- og Planlægning, Det Humanistiske Fakultetskontor, Det Samfundsvidenskabelige Fakultetskontor, Det Teknisk-Naturvidenskabelige Fakultetskontor, Akademisk Forvaltning, Teknisk Forvaltning, Regnskabsforvaltningen, Edb-afdelingen og Personalekontoret.

Administrationen bygger som professionel organisation på tre grundlæggende værdier: Kvalitet, retssikkerhed og kompetence, der skal være til stede i alle administrationens ydelser. Kvalitet skal være kendetegnet for administrationen som serviceinstitution. Retssikkerhed skal være det overordnede kriterium for administrationens myndighedsudøvelse. Arbejdet i administrationen skal hvile på en solid faglig kompetence hos de enkelte medarbejdere og administrative enheder.

Administrationen har i forbindelse med indgåelse af udviklingskontrakten sat sig som mål at udvikle de muligheder som informations- og kommunikationsteknologien giver for at skabe forenkede og brugerorienterede administrative løsninger på et højt kvalifikationsniveau og at udvikle bedre ledelsesstøtteværktøjer for valgte ledere på alle niveauer. Desuden bidrager administrationen til opfyldelsen af målene for kompetenceudvikling af teknisk-administrativt personale og revision af personalepolitikken.

Brug af informationsteknologi til administrative løsninger

Administrationen har indgået en kontrakt med WM-data om implementering af ScanPas, et Oracle-baseret personaleadministrativt system udviklet til den statslige sektor. Det forventes at systemet hurtigst muligt kan udbredes til fakulteter og institutter således at en række registreringsopgaver alene vil skulle udføres i de decentrale enheder.

Universitetets nye studieadministrative system STADS blev taget i brug i 1999. Det forløbne år har været anvendt til at bringe Studenter- og aktivitetsdata korrekt på plads. STADS blev første gang i 2000 brugt til at indberette til Danmarks Statistik og til Undervisningsministeriet. Sideløbende med ibrugtagningen arbejdes der med implementering af nye faciliteter. Sidst på året er der testet en grafisk version, som skal afløse den tegnbaserede version. Der er tale om en internetbaseret version, som skal udbrede anvendelsen til i første omgang decentrale sekretærer og i anden omgang til studerende. I perioden er der knyttet kontakt til de studerendes projekt "StudenterNet", som forventes at blive en vigtig samarbejdspartner i den udvikling i den udvikling af web-baserede systemer, som retter sig mod studerende.

Journalprojektet, der har løbet siden august 1998, er nu ved at være afsluttet. Arbejdet har drejet sig om i forbindelse med implementering af et elektronisk journalsystem at udvikle en ny journalplan og journalvejledning for hele universitetet, udvikle nye procedurer omkring post, journal og arkiv. Der er valgt ScanJours elektroniske journalsystem samt en internetbaseret sagsbehandlingsløsning. Det elektroniske journalsystem blev taget i brug den 1. maj 2000 og i løbet af efteråret er sagsbehandlersystemet taget i brug.

Ledelsesstøtte og kompetenceudvikling

Det er et mål at styrke ledelsesstøtten til valgte ledere på alle niveauer samt fortsætte opbygningen af en systematisk kompetenceudvikling for teknisk-administrativt personale. Administrationen har planlagt afholdelsen af et internt kursus for valgte ledere med henblik på de ledere der nyvælges pr februar 2002. Der er taget initiativ til etableringen af en intern forvaltningsuddannelse for administrativt personale. Uddannelsen skal give deltagerne øget kompetence inden for generel forvaltningsvirksomhed og inden for færdig-

hedsområder, som tilsammen dækker den væsentligste del af universitetets funktioner. Endelig er der iværksat et introduktionskursus for nyansatte teknisk-administrative medarbejdere. Kurset afholdes hver 6. måned.

Med henblik på levering af ledelsesinformation har administrationen påbegyndt udvikling af et Data Warehouse indeholdende tidsserier med økonomiske, studieadministrative og personalemæssige data.

Administrationen har i samarbejde med et personalepolitisk udvalg forestået revisionen af universitetets fælles personalepolitik. Status ultimo 2000 er at et udkast er sendt til høring med henblik på vedtagelse i marts 2001. I personalepolitikken er der lagt vægt på en øget værdibasering og overensstemmelse med udviklingskontrakten.

7. Driftsregnskab

Aalborg Universitets aktiviteter er budgetteret på finansloven under § 19.22.17. I driftsregnskabet er aktiviteterne opdelt i

ordinær/almindelig virksomhed, der er opført på underkonto 10 og
ekstern finansieret virksomhed, der er opført på underkontiene 90, 95 og 97.

Den ordinære virksomhed finansieres af bevillinger og indtægter til:

Uddannelse (herunder åben uddannelse og forskeruddannelse)
Forskning
Øvrige formål (bl.a. bibliotek, ejendomsskatter m.v.)
Kapitaludgifter (bl.a. husleje, bygningsvedligeholdelse, renter)
Andre aktiviteter (herunder aktiviteter, der samfinansieres med andre institutioner m.v.)
Grundbevilling

Uddannelsesaktiviteterne finansieres hovedsageligt ved taxameterindtægter. Ved åben uddannelse opkræves endvidere deltagerbetaling. Til gennemførelsen af uddannelsesaktiviteterne, optages på finansloven en budgetteret indtægt, som ved årets udgang (ved TB) reguleres i overensstemmelse med den faktisk gennemførte aktivitet.

Den øvrige del af den ordinære virksomhed finansieres ved bevillinger, hvis størrelse i princippet fastlægges endeligt på finansloven forud for finansårets start.

Den eksterne virksomhed består af indtægtsdækket virksomhed (salg af varer og tjenesteydelser), tilskudsfinansieret forskningsvirksomhed (aktiviteter finansieret af tilskud, gaver o.lign. fra fx statslige og private fonde, EU, Danmarks Grundforskningsfond m.v.) samt andre tilskudsfinansierede aktiviteter (bl.a. tilskud fra EU til studenterudveksling). Den eksterne virksomhed er udelukkende indtægtsfinansieret.

Summen af bevillinger og driftsindtægter udgør den samlede indtægtsramme for universitetets aktiviteter. Udviklingen i indtægterne fremgår af tabel 7.1 på næste side. Fra 1999 til 2000 er indtægtsrammen steget fra 967,8 mio. kr. til 979,9 mio. kr., hvilket svarer til en vækst på 1%. I forhold til sidste år, hvor der var en vækst på 15%, har der i 2000 været et væsentligt fald i de interne overførselsindtægter og et mindre fald i den eksterne virksomhed. Ved vurderingen af udviklingen i forhold til 1999 må det erindres, at indtægten dette år var højere end normalt, idet der ekstraordinært indtægtsførtes 29,6 mio. kr. som følge af overførsel af opsparede midler fra eksternt finansierede projekter, der afsluttedes i 1998 og tidligere. I forhold til 1999 er taxameterindtægterne steget med 7%.

Tabel 7.1: Samlede indtægter

mio. kr., årets priser	1996	1997	1998	1999	2000
Ordinær uddannelse	251,920	271,267	275,707	312,996	332,875
Åben uddannelse	18,300	18,846	21,553	22,888	26,534
Forskeruddannelse	30,098	34,400	36,900	38,910	41,200
Basisforskning	157,000	171,100	191,300	193,400	197,300
Øvrige formål	46,800	53,100	55,300	55,695	66,300
Kapitalformål	24,100	22,200	27,500	34,237	33,100
Grundbevilling	1,000	1,000	1,000	1,100	1,100
Andre formål	3,800	0,000	2,700	15,068	15,100
Diverse TB-bevillinger	22,782	32,279	27,027	8,375	6,223
Driftsindtægter	6,577	8,636	9,467	9,535	16,278
Intern overførelsesindtægt		39,587	23,600	68,444	43,644
Ordinær virksomhed i alt	562,377	652,415	672,054	760,648	779,654
Tilskudsfinansieret forskning	106,400	90,124	150,100	185,960	184,169
Andre tilsk. aktiviteter	1,600	10,954	14,609	19,468	12,049
Indtægtsdækket forskning	2,600	2,817	3,209	1,736	4,069
Ekstern virksomhed i alt	110,600	103,895	167,918	207,164	200,287
Ramme i alt	672,977	756,310	839,972	967,812	979,941

Driftsregnskabet for 2000 er sammenfattet i tabel 7.2.

Tabel 7.2: Driftsregnskab 2000

mio. kr.	1999	2000	2000	2001
ekskl. moms	Regnskab	Regnskab	Bevilling	Budget
Udgift	952,733	1.097,817	910,300	1.005,000
Løn	532,131	571,650	596,523	-24,873
Øvrig	420,602	526,167	313,777	212,390
Indtægt	967,812	979,941	910,300	69,641
Nettoudgiftsbevilling	338,200	351,100	351,100	-
Driftsindtægter	629,612	628,841	559,200	69,641
Årets resultat	15,079	-117,876	0,000	-117,876

Mens indtægterne som nævnt er steget med 1% har der i 2000 været en udgiftsvækst på 15%, hvilket har ført til et årsresultat på -117,9 mio. kr. Under skuddet skyldes, at der i 2000 forbrugtes en væsentlig del af universitetets beholdninger af opsparede midler, som i løbet af året nedbragtes fra 148,6 mio. kr. til 30,7 mio. kr.

Opsparingen skyldes forudbetalte bevillinger, overskud af ekstern virksomhed og en kombination af stærk vækst og forsigtig disponering. I virksomhedsregnskabet for 1999 er der nærmere redegjort for opsparingens opståen og sammensætning samt den planlagte anvendelse af opsparingen.

Størrelsen af universitetets opsparing ultimo 1999 har gennem 2000 løbende været drøftet med Forskningsministeriet. Under disse drøftelser blev det tilkendegivet, at universitetets opsparing var for høj, og at et opsparingsniveau

på omkring 30 mio. kr. ville være acceptabelt. Selvom der i virksomhedsregnskabet for 1999 forelå en udførlig plan for anvendelsen af opsparingen som angav, at de opsparede midler ville blive anvendt i perioden 2000 - 2003, blev Aalborg Universitet ved FFL2001- som det eneste universitet - pålagt betydelige bevillingsreduktioner, hvoraf en del har permanent karakter. På den baggrund har universitetet følt sig nødsaget til at fremrykke anvendelsen af størstedelen af opsparingen til 2000.

Forbruget af opsparingen vedrører følgende formål

	mio. kr.
Aktivitetsudvidelser	50,4
Kvalitetsforbedringer	47,7
Investering i nedbringelse af fremtidige driftsudgifter	19,8
I alt	117,9

Udgifterne til aktivitetsudvidelser skyldes:

	mio. kr.
Merudgifter p.g.a. tidsmæssig forskydning mellem bevilling (1999) og udgiftsafholdelse (2000)	4,7
Forbrug af opsparing af øremærkede bevillinger til Videncenter for Læreprocesser og Dansk Center for Naturvidenskabsdidaktik	8,2
Medfinansiering af eksterne projekter	22,0
Øvrige aktivitetsudvidelser	15,5
I alt	50,4

De øvrige aktivitetsudvidelser dækker bl.a. over udgifter til nyansættelse af personale som følge af oprettelse af nye uddannelser og etablering af nye forskningscentre. Der er i 2000 opslået 88 nye videnskabelige stillinger, hvoraf 39 er besat og 31 er under bedømmelse. Udgifterne til disse stillinger vil først slå fuldt igennem i 2001 og 2002. Tilsvarende gælder afledte udgifter til TAP-stillinger. Afledte udgifter til etablering af arbejdspladser, herunder inventar, edb- og laboratorieudstyr, er afholdt i 2000.

Udgifterne til kvalitetsforbedringer skyldes:

	mio. kr.
Forbedring af de bygningsmæssige rammer	7,3
Fornyelse af inventar mv. til grupperum	8,0
Udstyr til forskningslaboratorier	19,8
Udstyr til undervisning	12,6
I alt	47,7

Investeringen i nedbringelse af de fremtidige driftsudgifter vedrører:

	mio. kr.
Køb af kopieringsudstyr	15,4
Fremrykket udmøntning af lokal- og cheflønspulje	4,4
I alt	19,8

Til køb af kopieringsudstyr skal bemærkes, at det drejer sig om overtagelse og supplering af hidtil leaset udstyr. Der kan i den forbindelse henvises til Rigsrevisionens bemærkninger om aftaler om leasing af fotokopieringsudstyr, der ved Forskningsministeriets skrivelse af 6. oktober 1998 fremsendtes med henblik på indhentning af bemærkninger til brug ved bevillingskontrollen for finansåret 1997.

Udmøntningen af overenskomstmæssige lønforbedringer har i 2000 været fremrykket fra 1. kvartal 2001 til 4. kvartal 2000. I 2000 medfører dette en merudgift på 4,4 mio. kr. mod en tilsvarende besparelse i 2001.

I tabel 7.3 vises årets resultat fordelt på hovedformål.

Tabel 7.3: Hovedformålsoversigt

mio. kr., årets priser	Bevilling	Øvrige indtægter	Indtægter i alt	Udgifter	Overskud
Uddannelse	359,4	8,9	368,3	369,5	-1,2
Forskning	427,8	14,1	441,9	415,7	26,2
Andre faglige formål	15,1		15,1	44,3	-29,2
Fælles formål	55,6	22,4	78,0	145,3	-67,3
Kapitalformål	33,1		33,1	72,4	-39,3
Interne overførsler	43,6		43,6	50,6	-7,0
I alt	934,6	45,4	979,9	1.097,8	-117,9

Note: Udgifterne og indtægterne i hovedformålsoversigten og driftsregnskaberne på hovedformål er ikke direkte sammenlignelige og kan ikke samlet set ses som udtryk for et "overskudsbegreb". Det skyldes, at bevillingerne inkluderer bidrag til fællesområdet, og at universiteterne frit kan disponere ved anvendelse af bevillingerne (basisforskningsmidler og uddannelsesstatuser) under et.

I tabel 7.4 vises årets underskud - opgjort som forskellen mellem nettoudgiftsbevilling og de regnskabsmæssige nettoudgifter - og det akkumulerede overskud, der søges videreført til anvendelse i 2001 og følgende år.

Tabel 7.4: Bevillingsafregning

Resultatopgørelse mio. kr.	2000
Bevilling	351,100
Regnskab	468,976
Årets overskud før dispositioner	-117,876
Akkumuleret resultat	
Akkumuleret overskud ultimo 1999	148,610
Korrektioner	
Akkumuleret overskud primo 1999	148,610
Årets overskud	-117,876
Akkumuleret overskud til videreførsel	30,734

I tabel 7.5 vises resultatopgørelse og akkumuleret resultat fordelt på underkonti for perioden 1997 - 2000.

Tabel 7.5: Resultatopgørelse og akkumuleret resultat

Mio. kr. årets priser	1997	1998	1999	2000
UK 10 - ordinær virksomhed				
Indtægter	652,4	672,1	760,6	779,6
Udgifter	644,5	630,4	720,5	898,8
Resultat	7,9	41,7	40,2	-119,2
Akkumuleret resultat	44,4	86,2	126,3	7,2
UK 90 - Indtægtsdækket virksomhed				
Indtægter	2,8	3,2	1,7	4,1
Udgifter	1,5	2,6	2,3	4,3
Resultat	1,3	0,6	-0,6	-0,3
Akkumuleret resultat	9,7	10,1	9,5	9,3
UK 95 - Tilskudsfinansieret forskningsvirksomhed				
Indtægter	90,1	150,1	186,0	184,2
Udgifter	92,5	149,3	207,8	183,2
Resultat	-2,4	0,8	-21,8	1,0
Akkumuleret resultat	34,8	35,6	13,7	14,8
UK 97 - Andre tilskudsfinansierede aktiviteter				
Indtægter	11,0	14,6	19,5	12,0
Udgifter	8,7	14,2	22,1	11,6
Resultat	2,3	0,4	-2,6	0,5
Akkumuleret resultat	1,2	1,6	-1,0	-0,5
I alt				
Indtægter	756,3	840,0	967,8	979,9
Udgifter	747,1	796,5	952,7	1.097,8
Resultat	9,2	43,5	15,1	-117,9
Akkumuleret resultat	90,1	133,6	148,6	30,7

Med hensyn til resultatet for ordinær virksomhed henvises til bemærkningerne ovenfor om anvendelsen af opsparingen.

Merforbruget på indtægtsdækket virksomhed (underkonto 90) skyldes forbrug af opsparing.

Overskuddet på tilskudsfinansieret forskningsvirksomhed skyldes projekternes salg af ydelser. Af det akkumulerede resultat på 14,8 mio. kr. vedrører 11,7 mio. kr. feriepenge til ansatte på eksternt finansierede projekter. Beløbet er indgået i tidligere års bevillinger fra forskningsrådene, men kommer først til udbetaling efterhånden som projekterne afsluttes.

Merforbruget på andre tilskudsfinansierede aktiviteter skyldes en tidsmæssig forskydning mellem udgifter og indtægter. Underskuddet vil blive udlignet i 2001.

Indtægtsføringen af tilskud på underkonto 95 (tilskudsfinansieret forskningsvirksomhed) og underkonto 97 (andre tilskudsfinansierede aktiviteter) sker i henhold til retserhvervesprincipperne, dvs. i takt med at der afholdes udgifter på de pågældende projekter. Indbetalte tilskud placeres indtil da på en beholdningskonto, som ikke indgår i opgørelsen af indtægterne i driftsregnskabet. Omfanget af disse beholdninger fremgår af tabel 7.6.

Tabel 7.6: Beholdninger af forudbetalte tilskud

Mio. kr.	1998	1999	2000
Tilskudsfinansieret forskning og andre tilskudsfinansierede aktiviteter			
Statslige fonds- og programmidler	79,3	94,9	106,9
Øvrige tilskudsgivere, herunder EU	22,9	27,0	46,9
I alt	102,2	121,9	153,8

Udgifter og bevillingsanvendelse for anlægsprojekter fremgår af tabel 7.7 og 7.8.

Tabel 7.7: Bevillingsafregning for anlægsbevillingen

mio. kr.	
Resultatopgørelse	
Bevilling (B + TB)	12,000
Regnskab	5,969
Bevillingsafvigelse	6,031
Korrektioner for ikke-fradragsberettiget købsmoms	
Årets overskud	6,031
Opgørelse af akkumuleret resultat	
Akkumuleret overskud ultimo forrige år	4,036
Primokorrektion til akkumuleret overskud ult. forrige år	6,031
Årets overskud	10,068
Disponeringsmæssige omflytninger	
Disposition, overskud som bortfalder	
Akkumuleret overskud til videreførsel ultimo 2000	10,068

Tabel 7.8: Oversigt over igangværende og afsluttede anlægsprojekter

§ 19.22.18. Aalborg Universitet (Anlægsbevilling)	Afgivelse tabel 10095 (= "årets overskud")	Primo 2000 saldo (Bevil.afr. pkt. 13)	Korrektion ved bevillingsafregningen	RF-Korrektion (hele kroner)	Ny ultimo 2000-saldo (mio. kr. med 1 dec.)
24. Undervisnings- og forskningslokaler (st.kt.31)	0,0	0,1	-0,1	0	0,0
26. Humanistisk Fakultet, 2. Etape (st.kt.31)	-2,8	2,9	0,0		0,1
27. Renovering af Langagervej-komplekset (st.kt.31)	2,0	0,0	-2,0	0	0,0
28. Nybyggeri til Bioteknologi (st.kt.31)	6,8	0,0	-6,8	0	0,0
50. Afdrag på prioritetsgæld (st.kt.84)	0,0	0,1	0,0	0	0,1
51. Mindre byggearbejder (st.kt.31)	0,1	0,0	-0,1	0	0,0
54. Projektering (st.kt.31)	0,2	0,0	0,0	0	0,2
55. Udvikling og forsøgsbyggeri (st.kt.31)	-0,3	1,0	0,0	0	0,7
70. Andre byggearbejder (st.kt.31)	0,0	0,0	9,0	0	9,0
I alt	6,0	4,0	0,0	0	10,1

Note: Summen af den enkelte underkonto og summen af underkonti kan afvige som følge af afrunding

Ad 26. Humanistisk Fakultet, 2. etape

Afgivelsen skyldes, dels at byggeriet jf. Tillægsbevillingsloven for 2000 forventes afsluttet med et mindreforbrug, dels forbrug af videreførte beholdninger.

Ad 27. Renovering af Langagervej-komplekset

Afgivelsen skyldes, at renoveringsarbejderne er udskudt som følge af usikkerhed om anvendelsen af bygningen i forbindelse med huslejeordningens indførelse.

Angående korrektionen se bemærkningerne til underkonto 70. Andre byggearbejder.

Ad 28. Nybyggeri til Bioteknologi

Afvigelsen skyldes forsinkelser i planlægningen og gennemførelsen af rådgiverkonkurrencen.

Angående korrektionen se bemærkningerne til underkonto 70. Andre byggearbejder.

Ad 54. Projektering

Afvigelsen skyldes, at planlægningsarbejdet ikke har kunnet fremmes i den forudsatte takt.

Ad 55. Forsøgsbyggeri

Afvigelsen skyldes dels forbrug af videreførte beholdninger, dels at pilotprojektet vedrørende projektweb foreløbig er blevet udskudt, dels som følge af de væsentlige ændringer af datastrukturen i systemerne som følge af huslejeordningens indførelse.

Ad 70. Andre byggearbejder

Som følge af indførelsen af huslejeordningen pr. 1/1 2001 er en række byggesager overført til § 19.31.02. Byggedirektoratet jf. FL 2001. Som en konsekvens af huslejeordningens lånefinansiering, i forbindelse med ny-, om- og tilbygninger, bortfalder videreførselsbeløbene for disse sager, hvorfor de i forbindelse med bevillingsafregningen er flyttet til underkonto 70. Andre byggearbejder.

Ændringer på statuskonti for bygninger og grunde

Til brug for beregningen af statuskontiene for år 2000 er der taget udgangspunkt i regnskabet for periode 13. For bygningerne er der i 2000 sket en værditilskrivning svarende til de værdiforøgende anlægsaktiviteter i 2000. Endvidere er der gennemført en lineær afskrivning svarende til 2,5 % af primo saldoen.

Mio. kr.	Primo 2000	Auto. postering	Straks afskrivn.	Lineær afskrivn.	Ultimo 2000
Bygningsværdi	795,0	5,0	1,5	19,9	778,6
Grundværdi	66,0	-	-	-	66,0

Der foreligger en specificeret opgørelse for hver ejendom.

8. Påtegning og fremlæggelse

Aalborg Universitets virksomhedsregnskab for 2000 er fremlagt i henhold til Akt 82 af 4/12 1996.

Fremlæggelsen sker for så vidt angår det ordinære årsregnskab med henvisning til Finansministeriets bekendtgørelse nr. 1163 af 20. december 1994 om Statens Regnskabsvæsen m.v., § 9.

For øvrige oplysninger erklæres, at disse er dækkende, og at dokumentationen er til stede.

Aalborg, den 17. april 2001

Sven Caspersen
Rektor

Peter Plenge
Universitetsdirektør

Henrik Buhelt
Kontorchef

Richard Gajhede
Regnskabschef

Påtegning

Undervisningsministeriets påtegning af virksomhedsregnskabet for 2000 sker i overensstemmelse med ovennævnte fremlæggelse

København, den

Kommitteret Rudolf Straarup

Bilag 1: Privat-finansieringen af forskning på AAU 2000

		Kr.
Projekt	Bevillingsgiver	
ANALYSER OG KØLEINKUBATOR, ESB	ESBJERG FISKEINDUSTRI	55,706
Afbøjningskredsløb i TV –appar	CETEC	373,500
Anv. af binauralteknik (5-383.	GN DANAVOX	110,000
Bevægelseslaboratorium, Villum	VILLUM KANN RASMUSSEN FONDEN	886,945
Biofouling i industrielle syst	DANSK TEKNOLOGISK INSTITUT	147,015
Bredbåndsmodellering af forsyn	ELFOR	202,715
CHI-fonden lønandel	CHI-FONDEN	394,517
CONSYS, SAMARBEJDSAFTALE m/CON	CONSYS A/S	75,000
Cancersmerte forsknings enhed	KRÆFTENS BEKÆMPELSE	183,423
Cooper Busmann	COOPER BUSSMANN	398,160
DSPACE - PLATFORM, GENERAL ELE	GENERAL ELECTRIC, USA	236,000
DST - Dansk Syntetisk Tale, Da	DANSK TALETEKNOLOGI A/S	888,996
Danisco, Steffen B. Pedersen,	DANISCO	235,725
Dannins Legat, Thomas Sinkjær,	DANNINS LEGAT	82,038
Dansk Difonsyntese, Paul Dalsg	TAWIDO APS	150,000
Dansk Talesyntese, Paul Dalsga	TAWIDO APS	74,531
Datamatassisteret Maskinkonstr	GRUNDFOS A/S	522,768
Datatekniklab., Uffe K. Wiil,	LIDA OG OSKAR NIELSENS FOND	132,926
Design og Kontrol af dobbeltføj	VESTAS VIND SYSTEMS A/S	130,455
Design og kontrol af effektkon	ELFOR	209,852
Developing Supply Network Stra	DANFOSS DRIVES	144,313
EMSD-forskningsmiljø, Peder Pe	DANFOSS FLUID POWER A/S	252,495
EP - EVALUERING, EUROPARTENARI	EUROPARTENARIAT DANMARK	116,075
ERHVERVSFORSKER STEFFEN G. JØR	ESBJERG FISKEINDUSTRI	51,075
Extended Enterprise-Mass, John	LEGO A/S	63,749
FACDS i distributionsnettet, J	DIVERSE VIRKSOMHEDER	141,943
Finansiering af Jesper H. Høye	ODENSE STAALSKIBSVÆRFT A/S	107,109
Forskningsprofessorat, P. Frei	DIVERSE FONDE	570,158
Gasspredning..., Bjørn H. Hjer	RAMBØLL	71,346
Gæsteforsker Risto Rinne, Pall	NORFA	74,900
Gæsteprof. R.Riso (5-387.26),	COWIFONDEN	120,754
HP-Linux Community Project,Kar	HEWLETT PACKARD	583,765
HP-lab for Normative Systems,	HEWLETT PACKARD	615,247

		Kr.
LABORATORIUM FOR VIRTUEL ARKIT	DET OBELSKE FAMILIEFOND	497,716
Laserbaseret laboratorium...	DIVERSE FONDE	128,746
MODELLING AND SIMULATION ON MI	ELEKTROBIT, FINLAND	89,610
Materialeteknologi, Jesper Chr	ROCKWOOL	705,621
Medlemsundersøgelse, Lars Torp	SID	712,549
Mobilkommunikation-håndsæt, Ge	TAWIDO APS	54,779
Motorola, Patrick Eggers, Ins.	MOTOROLA	248,345
NIR-analyseudstyr, Lars Houmøl	DIVERSE FONDE	74,919
Nanu,Poul Dalsgaard,I8 kom, NJ	TAWIDO APS	645,000
Nokia,Preben E. Mogensen, Ins.	NOKIA	2,648,683
Ny løndannelse, Flemming Ibsen	KTO	255,257
Nykredit Center for Database f	NYKREDIT	442,617
Personalepolitik,Flemming Ibse	KTO	293,628
Processtyring og lasersvejsnin	LINDØ	98,624
Produktfremtagningsprocessen,	CHRISPLANT A/S	72,467
Produktmodularisering – Jesper	MARTIN GROUP A/S	172,381
Professorprogram, Frede Blåbje	DANFOSS DRIVES	375,856
RADIO SYSTEM FOR IPV 6, NOKIA	NOKIA	290,155
RELÆTESTSYSTEM, ELTRA a.m.b.a	ELTRA a.m.b.a.	108,750
RF-måleudstyr,Torben Larsen,I8	TEXAS INSTRUMENTS	74,286
Regional turisme, Ulf Hedetoft	SPAR NORD FONDEN	266,603
Robotarm, Erik Granum, Ins.8/M	DET OBELSKE FAMILIEFOND	89,454
SAM-projektet (5-383.04), Paul	JYDSK TELEFON A/S	69,340
Samfinansierede nyansættelser,	ESBJERG FISKEINDUSTRI	59,000
Samfinansieret nyansættelse, O	BANG & OLUFSEN A/S	58,465
Seniorprojektet, Preben Rasmus	HK, HJØRRING & BRØNDERSLEV	161,330
Smart Antenna for Mobile Termi	NOKIA	704,225
Snuble refleks, Thomas Sinkjær	SCLEROSEFORENINGEN	94,351
Spar Nord Forskningspris 1999,	SPAR NORD FONDEN	101,372
Stand-By forsyning, John K. Pe	CETEC	88,707
Supply Chain Management - Lind	COLOPLAST A/S	52,788
Sygehusorg.og ledelsen i det m	SYGEKASSERNES HELSEFOND	125,638
Tele Danmark, Michael Böhlen,	TELEDANMARK	290,176
Termiske analysefaciliteter,Je	DIVERSE FONDE	1,431,688

		Kr.
Tim – Research Project,Urs Gat	DANFOSS FLUID POWER A/S	123,117
UNDERSØGELSE AF PO TENTIELLE SK	JERNBANE BST	69,847
UPL, Morten Lassen, Ins. 2, FI	DANSK TEKNOLOGISK INSTITUT	58,900
VESTAS	VESTAS VIND SYSTEMS A/S	627,752
VIBROMETER, DET OBELSKE FAMILI	DET OBELSKE FAMILIEFOND	105,000
Vestas,Birgit K.Storm,l7,Niels	VESTAS VIND SYSTEMS A/S	232,971
Videnoverførsel (5-386.03), J.	SONOFON	244,258
Virtual Brain, Ole V. Larsen,	DIVERSE FONDE	1,016,275
Vurdering af gribestillinger,	ARBEJDSGIVERFORENINGEN A.H.T.S	234,807
ZEISS MIKROSKOP, OBELSKE FAMIL	DET OBELSKE FAMILIEFOND	64,000